

8 OCAK METİN GÖKTEPE 19 OCAK HRANT DİNK 24 OCAK UĞUR MUMCU

Giuseppe Gallo - Eroi, 2006, bronz

tmmob mimarlar odası



ankara şubesi

56

BÜLTEN



ANKARA P.İ.M
PP - 74

Ocak-Şubat 2008

Merhabalar

TMMOB Mimarlar Odası Ankara Şubesi 39. Dönem çalışmaları 23-24 Şubat 2008 tarihlerinde gerçekleştirilecek 40. Olağan Genel Kurul toplantısı, Yönetim Kurulu, Denetleme Kurulu, Soruşturma Uzlaştırma Kurulu üyelerinin seçimleri ile sona erecek.

39. Dönem Yönetim Kurulu olarak 2006 - 2008 yıllarında hem ülke gündemi hem mimarlık gündemi ile birlikte zorlu bir süreçle karşı karşıya olacağımızı buradan sizlerle paylaşmış ve yönetim döneminde gelişmeler doğrultusunda da bunu sürekli tekrarladık.

Ülke gündemi, bu karmaşık dönemde Genel seçimler, Cumhurbaşkanlığı Seçimleri, Cumhuriyet mitingleri ile birlikte hassas bir süreç aşadı ve aşamaya hala devam ediyor.

Bu dönemde sürekli gündemde yer alan bir diğer önemli konu ise sermaye odaklı, hızla çıkartılan yasalarla yapılan mekansal düzenlemelerdir. Kent toprakları üzerinde artan baskı kent merkezlerinin kimlik değiştirmesine neden olurken, merkezlerde mega projelerle birlikte kentin kullanım dengelerini bozan, zorlayan yüksek yoğunluklu kullanım alanları oluşmuştur. Bir tarafta yoğunluk artışına yönelik plan tadilatları yapılırken, diğer taraftan ise kentlerin şehircilik ilkeleri dikkate alınmadan kentin yapı stoku olan tarihi konut dokuları ve kültürel, tarihi kimlik alanları terk edilmiştir., Kent çeperlerinde ise doğal vadiler ve tarım alanları toplu konut uygulamaları ile birlikte nitelik değişimine uğramıştır. Değişik ölçeklerde üretilen planlarla kentlerin mekansal ufukları daraltılırken, planlamanın hedefleri kentin sosyal, kültürel, fiziksel ve ekonomik verileri dışında tanımlanmıştır. Bu süreçten doğal olarak mimarlık mesleğinin üretim biçimi etkilenmiş ve süreç mimarları mega projelere ve toplu konut uygulamalarında olduğu gibi tek tipleşen projelere önelektirmiştir. Kentler işlevsel, ekonomik/verimli, sağlıklı, kaliteli, güzel, güvenli, adil bir kent anlayışını hedefleyen; tepeden inme süreçlerine, tabandan yukarıya gelen, katılımcı, şeffaf planlama süreçlerini içeren ve gayrimenkul spekülasyonu üzerine kurgulanmamış, kentsel rantların kamuya geri döndürüldüğü, toprak ağmasına olanak tanımayan planlama anlayışı ile planlanmalı ve programlanarak yönetilmelidir.

İçinde bulunduğumuz bu zorlu ve karmaşık süreçte dayanışma her zamankinden daha önemli hale gelmektedir. Bir yandan ülkenin ekonomi-politiği ile yakından ilgili olan mimarlık mesleğinin uygulamaları ve icra koşullarında meydana gelen değişimden etkilenen meslek odaları, diğer yandan da ülkedeki sınırsız gerilimlerin artması ile toplumsal muhalefet içerisindeki Meslek Odasının rolü önemli bir duruma işaret etmektedir. Ülkede artan baskıcı ve gerici rejimle beraber karanlığa doğru sürüklenmeye çalışılan meslek odaları 39. Dönemde de mesleğinden ve kentlerinden yana çıkarak, toplumsal muhalefetin odağı olmuştur. Ülkede ve meslekte yaşanan tüm olumsuzluklara rağmen bu dönemde mimarlık ortamına ve dönem çalışmalarına katkı koyan tüm üyelerimize ve kentlilere bölümlerimiz zorlu bir süreçte taraf oldukları, taşın altına elini koymadıkları için teşekkür ederiz.

TMMOB Mimarlar Odası Ankara Şubesi Adına
Sahibi ve Yazı İşleri Müdürü
Nimet Özgönül

YAYIN BİRİMİ
Emel Akın, Kadri Atabaş,
Bülent Batuman, Nuray Bayraktar,
Namik Erkal, Serpil Özaloğlu,
Ebabeir Özmert, Esin Soylu

BÜLTEN
Aylık Yerel Süreli Yayın

Yayına Hazırlayan
Deniz Akın

Grafik Tasarım
Harman Şener Çakmak

Reklam ve Sponsorluk Koordinatörlüğü
417 86 65/129
reklam@mimarlarodasiankara.org

Konur Sokak No: 4/3 Kızılay Ankara
Telefon: 0 312 417 86 65
Faks: 0 312 417 18 04
e-posta: info@mimarlarodasiankara.org
http://www.mimarlarodasiankara.org

TMMOB Mimarlar Odası Ankara Şubesi Bülteni
ayda bir yayımlanmaktadır.
6500 adet basılmıştır. Üyelerimize ücretsiz dağıtılır.
Burada yer alan yazıların içeriğinin sorumluluğu yazarına aittir.
Kamusal gösterilmek koşuluyla alıntı yapılabilir.
Baskı tarihi: Şubat 2008

Baskı
Matsa Basımevi
İvedik Org. San., Matbaacılar Sitesi 558. Sk. No: 42 Ankara
Telefon: (0312) 395 20 54 (pbx)

39. Dönem Yönetim Kurulu olarak iki yıllık çalışmalarımızı her zaman başarılıyla tamamladığımızı belirtmek, içinde bulunduğumuz dönemde oldukça iimser bir bakış açısı olacaktır. Ancak Yönetim Kurulu olarak bizler biliyoruz ki burada sözü edilen başarıya ulaşmak sizlerle mümkün olmuştur.. Toplumlarda bireyin ön plana çıkartılma çalışıldığı, bireylerin ıalnlaştırıldığı, mücadele alanı olan demokratik kitle örgütlerinin içinin boşaltılarak "sivil toplum örgütleri" haline getirilme çalışıldığı bu dönemde her şeyden önce dayanışma ve birlikte olmanın, anlamı budur. Ancak birlikte hareket edilirse mücadele güçlenir, ıeni açılımlar sağlanır.

Mimarlar Odası kimliğini, 52 yıllık geçmişinden ve bu geçmişten gelen ileri görme özelliğinden almaktadır. 40. Dönem Yönetim Kurulu'nu oluşturacak olan meslektaşlarımızın, gelecek dönemde de 52 yıllık Oda tarihinden edindiğimiz demokrasi geleneklerine sahip çıkacağını, ıeni açılımlar sağlayarak mesleğin, mesleğin, kentlerin doğru noktaya, topluma ve onun ihtiyaçlarına önelteceğini biliyoruz. 40. Dönem çalışmalarının başarıya ulaşmasında toplumun, örgütlerin temeli olan bireylere önemli görevler düşmektedir. Çoğu zaman boşlama eğiliminde olduğumuz, boşlukları dolduracak birilerinin çıkacağını düşündüğümüz örgütümüze bu dönemde sahip çıkmak belirli bir gruba destek çıkmak değil, mesleğini, örgütünü, örgütlü dayanışmaya sahip çıkmak, gidişata durdurebilmektir.

23 Şubat 2008 tarihinde DSİ Konferans Salonunda gerçekleşecek TMMOB Mimarlar Odası Ankara Şubesi 40. Olağan Genel Kuruluna katılarak her türlü görüş, öneri ve fikirlerinizi mimarlık ortamı ile paylaşmak 40. Dönem çalışmalarını önlemlenecek bir başlangıç olacaktır. Her dönemde, meslekle ve toplumla ilgili her ortamda birlikte üretmek, birlikte paylaşmak, birlikte dayanışmak dileği ile...

TMMOB Mimarlar Odası Ankara Şubesi
39.dönem Yönetim Kurulu

6 ► HABERLER VE DUYURULAR

"Mimar Kemaleddin: Tarihin Dönüm Noktalarında Bir Yaşam" Sergisi Türkiye Kentlerinde

KONFERANS

2. DESIGNTRAIN Konferansı:

Tasarım Eğitimini Tasarlamak

Bilgisayar Kursları

Mimarlar Odası Ankara Şubesi bünyesinde gerçekleştirilen bilgisayar kursları için (Auto Cad 2B+3B / 3D Max) kayıt alınmaya başlanmıştır. Kayıtlarımız devam etmekte olup kesin kayıt yapılmaktadır.

[Mim/ağ] kullanımında

Mimarlar Odası Ankara Şubesi Sayısal Sistem Dönüşümü Projesi [Mim/ag] kullanıma açılmıştır. Kullanıcı adı ve parolanızı şubemizden alabilirsiniz.

Üyelere e-posta hizmeti

Mimarlar Odası Ankara Şubesi üyelerine isimsoyad@mimarlarodasiankara.org uzantılı mail adresi oluşturabilecektir.

"Yapı Denetimi"nde Denetlenecek Alan

300 bin Metrekareye İndi

Yapı denetim kuruluşlarının denetleyebileceği toplam yapı inşaat alanı, 720 bin metrekareden 360 bin metrekareye indirildi.

FORUM | Adana Kent Sorunları

TMMOB adına, TMMOB Adana İl Koordinasyon Kurulu sekreterliğinde düzenlenen "Adana Kent Sorunları Forumu"na hazırlık amacıyla; Adana'daki tüm örgütlü kesimlerin, Adana'nın sorunlarını, kendi açılarından dile getirme olanağı veren "Adana Kent Sorunları Forumu" 9 Şubat 2008 Cumartesi günü toplandı.

Türbana Karşı TBMM Önünde

Basın Açıklaması Yapıldı

TMMOB, DİSK, KESK ve TTB, türbanın yükseköğretimde serbest bırakılmasını içeren Anayasa değişikliği teklifinin TBMM Genel Kurulu'nda görüşüldüğü ve ilk tur oylamasının yapıldığı 6 Şubat 2008 tarihinde TBMM Dikmen Kapısı önünde kitlesel bir basın açıklaması gerçekleştirdi

8 ► SONUÇLANAN YARIŞMALAR

Kahramanmaraş Belediyesi **Kültür Parkı Ulusal Mimari Proje Yarışması** Sonuçlandı

TEMSİLCİLİKLERDEN/ZONGULDAK ► 10
ZONGULDAK KÖMÜR YIKAMA/ LAVUAR TESİSLERİ HAKKINDA
görüş ve önerilerimiz

BÜYÜK ANKARA OTELİ ► 12
mahkeme kararıyla tescil ediliyor

buluşma | 5-6 OCAK 2007 KIZILCAHAMAM ► 14
TMMOB MİMARLAR ODASI ANKARA ŞUBESİ
serbest çalışma mimarlarla buluştu

bir eser bir mimar ► 16
HAN TÜMERTEKİN

KÜLTÜR MBÇK ► 17
PROGRAMLAR VE ETKİNLİKLER TAKVİMİ

"ULUS"U YIKMAYA KALKANLAR ► 22
yıkımın altında kalacak

MİMARLIK KORUMA ödülleri *sahiplerini buldu* ► 32

KÜLTÜREL MİRASIN KORUNMASI SÜRECİNDE ► 33
kalifiye uygulama elemanı yetiştirme programı

ALACAMİİ Koruma Projesi ► 35

ATATÜRK MÜZE KÖŞKÜ ► 42
restorasyonu uygulama süreci

AFET SONRASI BARINMA ► 45
Geçici Yerleşme Süreçlerinde Konut Atölyesi' Raporu

TMMOB MİMARLAR ODASI ► 47
SÜREKLİ MESLEKİ GELİŞİM MERKEZİ(SMGM)

ÇOCUKLARLA BİRLİKTE ► 50
geleceği istemeye çağrı

BASIN AÇIKLAMASI ► 52
ÖZGÜRLÜK MÜ?
HER YERDE, HERKES İÇİN ÖZGÜRLÜK!

TEKNİK BİLGİLER ► 53

KİTAP TANITIMI ► 54
Mimarlık ve İdeoloji-1 Paneli
Ankara Tarihi Kent Merkezi-1 Paneli

GELİR GİDER TABLOSU ► 56

10 büyük ankara oteli ►
mahkeme kararıyla tescil ediliyor



22 "ulus"u yıkmaya kalkanlar ►
yıkımın altında kalacak



35 ALACAMİİ ►
Koruma Projesi



Küresel Sermaye ve Neo - Liberal Sömürüye Karşı Mimarlar Odası'nın Tarihsel Yükümlülükleri Üzerine

TMMOB Mimarlar Odası Ankara Şubesi, 53 yıllık TMMOB Mimarlar Odası geçmişini değerlendirdiğinde, bugüne kadar mimarlık ortamına ve mimarlık örgütüne dair bir fikir beyan etmeyen, ancak aniden ortaya çıkan yakın dönem gelişmeleri kaygıyla, ancak bir o kadar da dikkatle izlemektedir. Bu noktada, **"Mimarlık için Mimarlar"** söylemi altında örgütlenerek, Mimarlar Odasının gelenekselleşerek süregelen devrimci siyasetini, küresel sermaye ve neo-liberal siyasetin popüler diliyle yargılayan oluşumun yanılısımalı tavrı, özellikle dikkat çekicidir.

Sermaye birikimi ve dolaşımını meşru kılmaya çalışan ve neo-liberal siyasetin araçlarıyla sermaye-tabanlı sömürünün pratiklerini küresel bir oyuna dönüştüren gelişmelere, özellikle bugünlerde kayıtsız kalınmaması gerekirken, **bu tür yıkıcı oluşumlara direnç gösteren örgütlülüklerin, çağdaş mimarlık ve mimarların önünü kesen, tarihsel yükümlülüklerini tamamlamış köhne yapılanmalara benzetilmesi, bir aymazlık olarak değerlendirilmektedir.**

Bu tür bir oluşumun temelde iki önemli alt-metni içerdiği savlanabilir: Birincisi, Mimarlar Odası, toplumsal bilinç ve kamu yararı benzeri tarihsel yükümlülüklerini, günümüz uluslararası bağlamın denetimi altında yeniden gözden geçirmeli ve "toplum için mimarlık" diye özetlenebilecek siyasi yapılanmasına son vermelidir.

"Mimarlık için Mimarlar" söylemi altında yapılan tartışmalar ve altında imzası bulunanların duruşları dikkate alındığında, söylemlerinin merkezinde bulunan **"toplumsal bilinç" yerine, "yaratıcı bireysel özgürleşme" ve "kamu yararı" yerine de, "tekil varsillaşma" konulmalıdır.** Hâlbuki bu iki birbiriyle çelişir gibi gözükse ancak, birlikte ve doğru ele alındığında mimarlığın, toplumsal, siyasi, ideolojik yönünün ve aynı zamanda da yaratıcı bireysel özgürleşmenin kişinin toplumsal olanla beslenerek yeniden üretmesi sürecine yol açacağı açıktır. Bu ikililerden birinin azaltılıp/göz ardı edilmesini benimseyen, mimarlığı bir meslek olarak gerçek anlamda savunduğunu varsayan her görüş kendi kökenlerine yabancılaşarak mimarlık platformuna en büyük zararı verecektir. Öte yandan, yaratıcı bireysel özgürleşme ve tekil varsillaşmanın, neo-liberal siyasetin dile pelesenk olmuş genel geçer malzemesi olduğunun bu noktada bilinmesi gerekir.

Toplum yerine tekil öznenin, kamu yararı yerine ise, bireysel hakların ön plana taşınması, bir diğer deyişle, neo-liberal siyasi tavrın olmazsa olmazıdır ve daha da önemlisi, "tarihin sonu/ideolojinin sonu" benzeri söylemler aracılığıyla kendisine meşru bir zemin arayışındaki modern sonrası yeni muhafazakâr oluşumun da, öncelikli tercihleri arasındadır.

Bu noktada, mimarlığı tüm toplumsal yükümlülüklerinden kopararak, salt "mimarlık için mimarlar" sloganıyla örgütlenen oluşumda, **Mimarlar Odasının geleneksel direnç kapasitesine, gizli yeni-muhafazakâr bir kafa tutuşun bilinçaltı tavrını yakalayabilmek olasıdır.**

İkinci alt-metin, yukarıda savladığımız **gizli yeni-muhafazakar siyasi duruşun**, ulusal bağlama taşınmış durumuna denk düşmektedir: Türkiye'nin, günümüz moda muhafazakarlığına takılı sermaye birikimi ile, küresel sermayeye eklenmiş anakent kentsoylu öznenin bileşimini, pragmatik/faydacı gerekçelerle kotaran bir tür melez oluşum, yukarıda betimlediğimiz toplumsal nitelikleri, Türkiye özelinde de dikkatli bir biçimde dokumaktadır. Bu melez siyasi özne, küresel sermayenin kentsel paylaşım ve kapitalist mekân üretiminin kısa ömürlü artı-değerine, kendince müdahil olmayı arzulamakta, ancak gizli yeni-muhafazakâr duruşunu, yaratıcı bireysel özgürleşme söylemiyle dikkatli bir biçimde örtmeye çalışarak, olası ideolojik atıflardan da görece kurtulabilmeyi amaçlamaktadır. İşte tam da bu noktada, **adaletsiz kentsel paylaşım ve kapitalist mekân üretimi** süreç ve yöntemlerine direnen **siyasi öznelerin**, özellikle toplumsal bilinç ve kamu yararı gözetilen örgütlerin, kamuoyu önünde bir "engel" oldukları gerekçesiyle lanetlenmesi taktiksel bir gerekliliktir.

Mimarlar Odası Ankara Şubesi, **"Mimarlık için Mimarlar"** sloganıyla örgütlenen bu yeni muhafazakâr duruşun gerisinde yatan ve Türkiye'de yazılmaya çalışılan her iki alt-metni de özenle okuyarak, **küresel sermaye ve neo-liberal sömürüye**, mimarlık aracılığıyla **meşru zeminler edindirme uğraşlarına karşı durmaktadır.**

Bu bağlamda, Mimarlar Odasının toplumsal ve siyasi yükümlülüklerini bir kez daha anımsatmayı, tarihsel bir görev kabul ediyoruz.

TMMOB Mimarlar Odası Ankara Şubesi 39. Dönem Yönetim Kurulu

Nimet Özgönül, TMMOB Mimarlar Odası Ankara Şube Başkanı, **Güven Arif Sargın**, TMMOB Mimarlar Odası Ankara Şube 2. Başkan, **Y. Yeşim Uysal**, TMMOB Mimarlar Odası Ankara Şube Sekreter Üye, **Tezcan Karakuş Candan**, TMMOB Mimarlar Odası Ankara Şube Sayman Üye, **Nuri Arıkoğlu**, TMMOB Mimarlar Odası Ankara Şube Yönetim Kurulu Üyesi, **Ali Hakkın**, TMMOB Mimarlar Odası Ankara Şube Yönetim Kurulu Üyesi, **Fatma Cebeci**, TMMOB Mimarlar Odası Ankara Şube Yönetim Kurulu Üyesi, **Haluk Kara**, TMMOB Mimarlar Odası Ankara Şube Yedek Yönetim Kurulu Üyesi, **Tonguç Akış**, TMMOB Mimarlar Odası Ankara Şube Yedek Yönetim Kurulu Üyesi, **Selma Sökmen**, TMMOB Mimarlar Odası Ankara Şube Yedek Yönetim Kurulu Üyesi, **Özdam Kutlu**, TMMOB Mimarlar Odası Ankara Şube Yedek Yönetim Kurulu Üyesi, **Bülent Batuman**, TMMOB Mimarlar Odası Ankara Şube Yedek Yönetim Kurulu Üyesi, **Songül Üzgün**, TMMOB Mimarlar Odası Ankara Şube Yedek Yönetim Kurulu Üyesi, **Ayşen Bayazıt**, TMMOB Mimarlar Odası Ankara Şube Yedek Yönetim Kurulu Üyesi

“Mimar Kemaleddin: Tarihin Dönüm Noktalarında Bir Yaşam” Sergisi Türkiye Kentlerinde

Mimarlar Odası'nın Anma Programı etkinlikleri çerçevesinde düzenlenen ve Osmanlı Devleti ile Türkiye Cumhuriyeti'nin önemli mimarlarından Kemaleddin Bey'in çalışmalarının yer aldığı “Mimar Kemaleddin: Tarihin Dönüm Noktalarında Bir Mimar” sergisi, 25 Aralık 2007 tarihinde, Taksim Sanat Galerisi'nde açıldı.

Serginin küratörlüğünü yapan Afife Batur da, Mimar Kemaleddin'in klişeleştirildiğini ve yaratıcılığı, öncülük ettiği konular adeta geri planda bırakılıp, sadece ideoloji sembolü bir mimar olarak tanımlandığını ifade ederek, “Bence bu ona yapılabilecek çok büyük bir haksızlıktır” dedi.

Sergi hazırlığı sırasında bildiği halde Kemaleddin Bey'in birçok yapısını yeniden dolaştığını ve incelediğini anlatan Batur, “Çok erken, 57 yaşında öldü. O kısa ömürde özellikle Vakıflar, o zamanki Evkaf Nezareti Sermimarlığı döneminde inanılmaz bir tempoyla çalışarak ve çevresinde büyük bir mimarlar organizasyonu kurarak, yapıtlar üretti. Sergide bunları kronolojik olarak izleyeceğiz. Ama ben o kronoloji dışında Kemaleddin'in görünen yüzünün arkasında ne vardı diye de baktım ve o izlenimleri size oluşturulan kapalı bölümde, düşünce kutusunda iletmeye çalıştım. Kararı izleyiciye bırakmak üzere sorularımızı yerleştirdim” şeklinde konuştu.



2. DESIGNTRAIN KONFERANSI Tasarım Eğitimini Tasarlamak

Karadeniz Teknik Üniversitesi Mimarlık Fakültesi ve Avrupa Sanat Enstitüleri Birliği (ELIA) ortaklığında düzenlenen “Designtrain Konferansı” 5-7 Haziran tarihlerinde Hollanda'nın Amsterdam kentinde gerçekleştirilecek. “Tasarım Eğitimini Tasarlamak” teması altında düzenlenecek olan konferans, mimarlık eğitiminin birinci yılında öğrencilerin tasarım fikri ile karşılaşmaları ve birinci sınıf eğitiminin farklılıkları üzerine düşünmeyi ve farklı deneyimlerin paylaşılmasını hedefliyor. Kongre kültürel ve bölgesel koşullar altında farklılık gösteren değişik eğitim metodlarının tartışılmasının yanı sıra yeni düşünceler ve deneylerin sunulmasına bir ortam yaratmayı hedefliyor.

Bilgisayar Kursları

Mimarlar Odası Ankara Şubesi bünyesinde gerçekleştirilen bilgisayar kursları için (Auto Cad 2B+3B / 3D Max) kayıt alınmaya başlanmıştır. Kayıtlarımız devam etmekte olup kesin kayıt yapılmaktadır.

Kurslar hakkında detaylı bilgiye 417 86 65 / 134 numaralı telefonlardan (Ferhan Temiz) ulaşabilirsiniz. TMMOB Mimarlar Odası Ankara Şubesi bünyesinde verilecek bilgisayar kurslarının detayları ve kayıt sırasında istenecek belgelere buradan ulaşabilirsiniz.

[MİM/AG] kullanımda

Mimarlar Odası Ankara Şubesi Sayısal Sistem Dönüşümü Projesi [Mim/ag] kullanıma açılmıştır. Kullanıcı adı ve parolanızı şubemizden alabilirsiniz.

Mimarlar Odası Ankara Şubesi tarafından yürütülen mimarlar arası iletişim ağı (MİM/AG) güncellenerek geliştiriliyor.

Oda arşiv ve dokümantasyonuna kolaylıkla ulaşabileceğiniz, ajandasıyla Oda etkinliklerini takip edebileceğiniz MİM/AG 'dan mimarlık gündemini ve kentlerimizi ilgilendiren günlük gazete haberlerine her gün saat 11.00'dan itibaren ulaşabilirsiniz.

Üyelere e-posta hizmeti

Mimarlar Odası Ankara Şubesi üyelerine isimsoyad@mimarlarodasiankara.org uzantılı mail adresi oluşturabilecektir.

Konu ile ilgili bilgi almak isteyen üyelerimizin şubemiz ile iletişime geçmesini rica ederiz.

“Yapı Denetimi”nde Denetlenecek Alan 300 bin Metrekareye İndi

Yapı denetim kuruluşlarının denetleyebileceği toplam yapı inşaat alanı, 720 bin metrekareden 360 bin metrekareye indirildi.

Bayındırlık ve İskan Bakanlığının Yapı Denetimi Uygulama Yönetmeliği, Resmi Gazetenin bugünkü sayısında yayımlanarak yürürlüğe girdi. Yönetmeliğin yürürlüğe girmesiyle birlikte, 2001 yılında yayımlanan yönetmelik yürürlükten kalktı.

Yönetmelikte, “ilgili idarenin”, “yapı denetim kuruluşunun”, “denetçi, kontrol elemanı ve yardımcı kontrol elemanının”, “proje müellifinin”, “yapı sahibinin”, “yapı müteahhidi ile şantiye şefinin”, görev ve sorumluluklarına yer verildi.

DÜNYA - 06.02.2008

FORUM | Adana Kent Sorunları

TMMOB adına, TMMOB Adana İl Koordinasyon Kurulu sekreterliğinde düzenlenen “Adana Kent Sorunları Forumu”na hazırlık amacıyla; Adana'daki tüm örgütlü kesimlerin, Adana'nın sorunlarını, kendi açılarından dile getirme olanağı veren “Adana Kent Sorunları Forumu” 9 Şubat 2008 Cumartesi günü toplandı.

Tüm dernek, kamu kurumu, meslek örgütleri, partiler, muhtarlıklar, belediyeler, üniversite, vb. temsilcilerinin görüşlerini dile getirmelerine ve tüm Adanalıların izleyici olarak katılımına açık gerçekleşen “Adana Kent Sorunları Forumu”nu 250'yi aşkın katılımcı izledi. Yaklaşık 5 saat süren Forumda üniversite mensupları ile basın ve yayın kuruluşlarının yanı sıra muhtar ve çeşitli dernekler ile meslek odalarının temsilcilerinden oluşan toplam 32 konuşmacı görüşlerini dile getirdi.

“Adana Kent Sorunları Forumu”nu Sempozyum Yürütme Kurulu üyeleri, Ali Olgun, Cüneyt Erginkaya ve Özlem Aytok'dan oluşan üç kişilik divan heyeti yönetti. Divan Başkanı Ali Olgun açılış konuşmasında; bu Forumdan çıkacak sonuçların Nisan 2008 sonunda düzenlenecek “Adana Kent Sorunları Forumu”nda geniş olarak tartışılacağını, davetli uzmanlar ile üniversite öğretim üyelerinin önerecekleri çözümlerin yerel yöneticiler ile yerel yönetime aday olacaklarını, Adana ile ilgili karar alıcıların başvuracağı bir kitap haline getirilerek belgeleneceğini kaydetti.



Türbana Karşı TBMM Önünde Basın Açıklaması Yapıldı

TMMOB, DİSK, KESK ve TTB, türbanın yükseköğretimde serbest bırakılmasını içeren Anayasa değişikliği teklifinin TBMM Genel Kurulu'nda görüşüldüğü ve ilk tur oylamasının yapıldığı 6 Şubat 2008 tarihinde TBMM Dikmen Kapısı önünde kitlesel bir basın açıklaması gerçekleştirdi. TMMOB Yönetim Kurulu Başkanı Mehmet Soğancı, TMMOB Yönetim Kurulu Üyeleri, Oda yöneticileri ve çok sayıda TMMOB üyesinin katıldığı eylemde, basın açıklaması KESK Genel Başkanı İsmail Hakkı Tombul tarafından okundu.



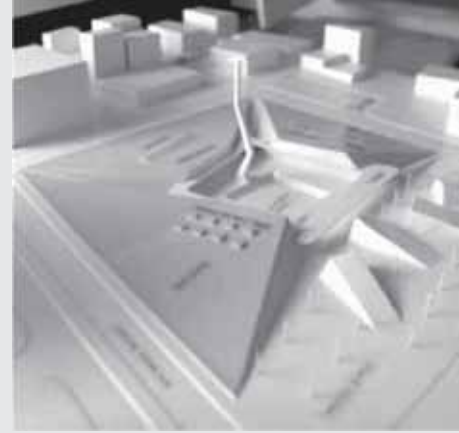
2533 sicil nolu üyemiz Mete Ertung Güven 17.01.2008 tarihinde vefat etmiştir.

Ailesine ve tüm meslektaşlarına başsağlığı diliyoruz.

TMMOB Mimarlar Odası Ankara Şubesi

Kahramanmaraş Belediyesi Kültür Parkı Ulusal Mimari Proje Yarışması Sonuçlandı

Kahramanmaraş Belediyesi Kültür Parkı Ulusal Mimari Proje Yarışması sonuçlandı. Ödül, mansiyon ve satın alınan projelerin bilgileri aşağıdaki gibidir:



1.ÖDÜL
Özgür Bingöl-
Y.Mimar-MSÜ-Ekip
Başı
İlke Barka-
Y.Mimar-MSÜ
Emre Savga-
Mimar -MSGSÜ
Danışmanlar:
Nermin Tirben-
P.Mimar-AÜ,
A.Günkut Barka-
İnş.Müh.-İTÜ
Yardımcı: Tuba
Türkmen-Mimar
-MSGSÜ

2.ÖDÜL

Prof.Dr.T.Nur Çağlar-Y.Mimar-ADMMA
Zehra Aksu-Mimar-G.Ü.M.M.F.
Dr. Adnan Aksu-Y.Mimar -G.Ü.M.M.F.
Nihat Eyce-Mimar-G.Ü.M.M.F.
Yardımcılar: Atilla Aksu-Jeofizik Müh.-AÜ, Serkan Nurman-
Tek.Res., Vasili Zlatovcen-Öğrenci

3.ÖDÜL

Mustafa Yıldız-Y.Mimar-M.S.Ü.
Yardımcılar: Necip Güven-İnş.Müh.-YTÜ, Buğra Yerlikurt-
P.Mimar-iÜ.

1.MANSİYON

Kumru Alpaydın-Mimar-Anadolu Ü.-Ekip Başı
Yardımcılar: Necdet Bekir-Mimar-Osmangazi.Ü., İlke Senli-
Öğrenci, Mercan Doğan-Öğrenci, Erhan Coşkun-Hacettepe
Ü.-Maket

2.MANSİYON

Umut İnci-Mimar-Anadolu Ü.
Esmahan Devran İnci-Mimar-Anadolu Ü.

3.MANSİYON

Zeki Şerifoğlu-Y.Mimar-Y.T.Ü.-Ekip Başı
Kağan Kılıç-Mimar-Y.T.Ü.
Yardımcılar: Bedia Öztürk-Mimar, Cengiz Ayyıldız-Mimar,
Rahmi Gümrükçü-Mimar

4.MANSİYON

Mehmet Albayrak-Mimar-ODTÜ
Orçun Köken-Mimar -ODTÜ
Volkan Dağlı-Mimar -Osmangazi Ü.
Yardımcılar: Selami Ekinci-Mimar -Y.T.Ü., Çiğdem Çörek-Şehir
Plancısı-G.Ü.

5.MANSİYON

İlhami Kurt-Mimar-İ.T.Ü.
Adnan Titiz-Mimar-İ.T.Ü.
Danışmanlar: Prof. Dr.Hasan Şener-Y.Müh.Mimar, Cafer
Bozkurt-Y.Müh.Mimar
Yardımcılar: Hasan Yirmibeşoğlu-Y.Mimar-Şehir Plancısı, Rukiye
Eryaşar-İçmimar

SATINALMA

Derya Ekim Öztepe-Y.Mimar -Y.T.Ü.
Ozan Öztepe-Y.Mimar -Y.T.Ü.
Yardımcılar: Ali Çalışkan-Mimar-U.Ü., Feyzi Marizoğlu-
inş.Müh.-KTÜ, Altuğ Coşkun-P.Mimar-9 Eylül Ü.

SATINALMA

Nimet Aydın-Y.Mimar -G.Ü-ODTÜ-Ekip Başı
Kezban Düzdağ-Peyzaj Mimarı-A.Ü.
Yardımcılar: Seda Aydın-Mimar-KTÜ, Ali Düzdağ-Mimar -İTÜ,
Mevlûde Gervan-Mimar-KTÜ, Tuğrul Büyükköken-Mimar -
Selçuk Ü., Gülcan Kaya-Mimar -G.Ü., Ebru Öztürk-Mimar -
Anadolu Ü., Sibel Kalaycı-Mimar -Anadolu Ü., Levent Darı-İnş.
Müh.-ODTÜ

SATINALMA

Fatih Babaoğlu-Mimar-İTÜ

SATINALMA

Mehmet Zafer Ünal-Y.Mimar -YTÜ
Danışman: Bike Ünal-Mimar

SATINALMA

Murat Cellat-Mimar-Osmangazi Ü.-Ekip Başı
Kazım Türksöz-Mimar-Osmangazi Ü.
Ayhan Abanozcu-Mimar-G.Ü.
Sinem Bultan-Mimar -Osmangazi Ü.
Ecevit Yıldız-Mimar-Osmangazi Ü.
Yardımcılar: Esra Önem Cellat-Mimar, İdil Türksöz-Mimar

SATINALMA

Cemal Ercan-Y.Mimar-DGSA
Murat Parlak-Mimar-Balıkesir Ü.
Yardımcılar: M.Selim Şancılı-Mimar-Osmangazi Ü., Eren Bora
Ercan-Mimar-9 Eylül Ü., Zeynep YILMAZ-İnş.Müh.

SATINALMA

Adnan Ural-Mimar-ODTÜ-Ekip Başı
Belemir Güzer-P.Mimar-A.Ü.
S.Gül İşlek-Mimar-G.Ü.
Yardımcılar: Simtaç Hocaoğlu-P.Mimar-A.Ü., Ayşe Şebnem
Arbak-P.Mimar-Bilkent Ü., Sevil Yılmaz-P. Mimarı-A.Ü., Serra
Sezin Bektaş- P.Mimar-Bilkent Ü., Nejat Semerci-Grafik Tas.-
Hacettepe Ü., Murat Salcıgil-Öğrenci

SATINALMA

Sezai Tuğrul Agun-Mimar-ADMMA

Çuhadaroğlu Alüminyum 2007 Öğrenci Proje Yarışması Sonuçlandı

Çuhadaroğlu Metal Sanayi ve Pazarlama A.Ş. tarafından yaratıcı ve genç fikirlerle alüminyum sektörünün gelişimini desteklemek üzere geleneksel hale getirilen ALÜMİNYUM 2007 (ALU2007) yarışmasının dördüncüsü sonuçlandı. Üniversite öğrencilerine yönelik düzenlenen ALÜMİNYUM 2007 Öğrenci Proje Yarışması'nın bu yılki temasını; "açık hava gösterileri için hareketli / sökülüp takılabilir Sahne Tasarımı ve sahnenin yer alacağı etkinlik alanının düzenlenmesi" oluşturdu.

ALÜMİNYUM 2007 Öğrenci Proje Yarışması'na bu yıl toplam 41 proje katıldı. Öğrenciler projelendirecekleri etkinlik alanını için şehir seçmede serbest bırakıldılar. Bunun yanı sıra yarışmacılar; hazırladıkları projenin kullanıma yönelik senaryosunu da; sahne ve sahne hazırlık mekanları (makyaj, Wc, duş gibi hizmetleri sağlayacak sanatçı odaları, prova odası, kostüm odası, dinlenme odası) gibi işlevsel olanaklar çerçevesinde hazırladılar. Jüri adına bir açıklama yapan Y. Mimar Ragıp Buluç da, "Geleceği tanımlamak için geçmişini bilmek gerekir" derler. Fakat bu tarihin altında ezilin, kültür kurbanı olun anlamına gelmemelidir. Genç olmak serbest olmak demektir. Din, ülke farklılığı ile kendini köşeye sıkıştırılmadan, para kazanma derdi ile karar vermeden sadece yaptığı işin sevgisiyle enerji alan yeni nesil mimar ve tasarımcılar, geleceğin toplumunu yaratacaklar, dünyayı değiştirecekler, insanoğlunun evrimine biraz da olsun katkıda bulunacaklardır" dedi.

Jüri üyelerinin değerlendirmelerine göre ödül alan proje sahipleri şöyle:

1.Ödül: Ahmet İrfan Ertiş, Zeynep Ceren Erdinç, Emre Can Korkmaz (İTÜ)

2.Ödül: Onur Akin, Mehmet Yiğit Öztürk, Ufuk Pehlivan (YtÜ)

3.Ödül: N. Alper Pehlivan, Nurgül Yardım, Selin Baştuğ (ODTÜ)

Mansiyonlar:

Alişan Özpolat, Burçin Akcan, Müge İnci (YTÜ)
Neslihan Parmaksızoğlu, Onurcan Çakır (İstanbul Teknik Üniversitesi)
Doruk Karagöz, Yasemin Loşer (İTÜ)
Seyra Yüksel, Gülten Doğan (İTÜ)
Salih Evirgen, Ümit Soyden, Çetin Ayık (KTÜ)
Teyfik Lider Parlakyıldız, Burcu İbaş (KTÜ)
Ahmet Erdem Tüzün, Selin Şentürk (İTÜ)
Berin Chatzi Chousein, Çiğdem Çakmaklı, Müge Kruşa, Dicle B Özdemir (ODTÜ)



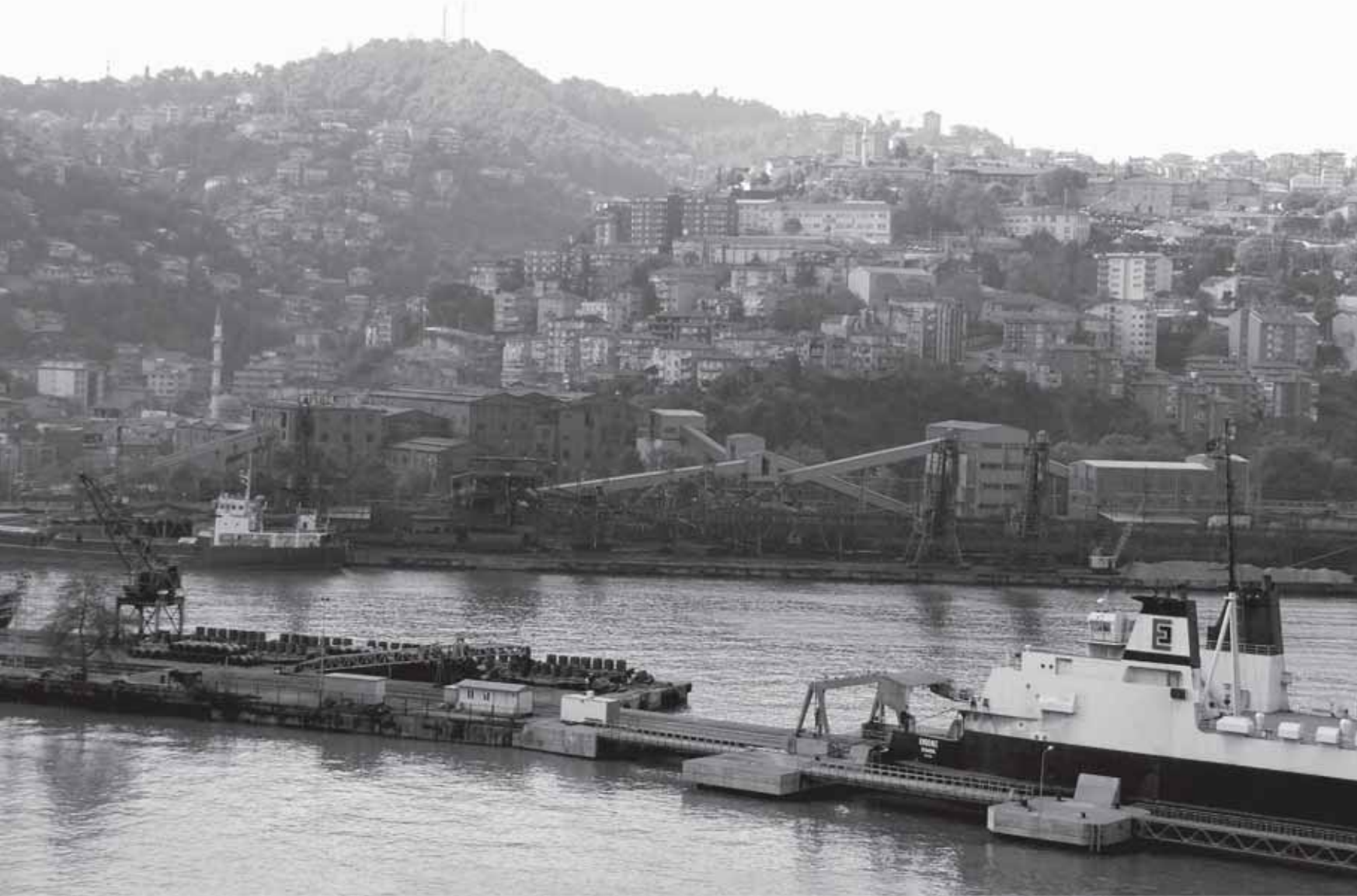
- Yapı Endüstri Merkezi Mimari Tasarım Ödülleri
Teslim Tarihi : 07.01.2008
- İhracatçı Birlikleri "Ulusal Mobilya Tasarım Yarışması"
1. Aşama Teslim Tarihi : 31.01.2008
- Dedalo Minosse Uluslararası Mimarlık Ödülü
Teslim Tarihi : 08.02.2008
- Mimarlık Okumaları Atölyesi
1. Ödüllü Okuma ve Değerlendirme Yazıları Seçkisi
Çalışmanın Son Teslim Tarihi : 08.02.2008
- PROSteel 2008 Çelik Yapı Projesi Öğrenci Yarışması
Son Başvuru Tarihi : 11.02.2008
- İTÜ Vakfı Bilim Ödülü 2007
Teslim Tarihi : 15.02.2008
- Adana Büyükşehir Belediyesi Ziyapaşa Mahallesi -Mimar Sinan Parkı Kesimi Kentsel Tasarım Ulusal Proje Yarışması
Teslim Tarihi : 19.02.2008
- Sinan'a Saygı Fotoğraf Yarışması
Teslim Tarihi : 28.02.2008
- Sinan'dan Bugüne Kamu Mimarlığı "Devlet ve Uygarlık" Afiş Yarışması
Teslim Tarihi : 29.02.2008
- JAE Dergisi 'Tasarım' Alanındaki Çalışmaları Çağırıyor
Son Başvuru Tarihi : 07.03.2008
- Uluslararası VELUX Ödülü 2008
Son Kayıt Tarihi: 08.03.2008
- Uluslararası Cheongna Kent Kulesi Tasarım Fikir Yarışması Incheon, Kore
Teslim Tarihi :10.03.2008
- UIA 2008 Torino Danışma Noktası (Info Point) Tasarımı Fikir Yarışması
Son Kayıt ve Teslim Tarihi : 11.03.2008
- 2008 UIA Mimarlık Ödülleri
Son Başvuru Tarihi : 14.03.2008
- Avrupa Kentleri 2008 Kamusal Alan Ödülleri'ne Başvurular Başladı
Teslim Tarihi : 15.03.2008
- TOTEM- UIA 2008 Uluslararası Mimarlık Öğrencileri Yarışması
Son Kayıt ve Teslim Tarihi : 27.03.2008
- Uluslararası Bauhaus Ödülü 2008
Teslim Tarihi : 31.03.2008
- Siemens Sanat: "Sınırlar-Yörüngeler II" Öğrenci Yarışması
Teslim Tarihi : 02.04.2008
- Mimarlık ve Çocuk Resim Yarışması-II: "Kent ve Su"
Teslim Tarihi : 11.04.2008

ZONGULDAK KÖMÜR YIKAMA/ LAVUAR TESİSLERİ HAKKINDA **görüş ve önerilerimiz**

Turhan Demirtaş, TMMOB Mimarlar Odası Ankara Şubesi Zonguldak Temsilciliği, Yönetim Kurulu Başkanı

Son günlerde bazı kişilerin yanlış ve yanıltıcı beyanlarla sık sık Mimarları karalamaya çalışmaları, bizleri "Mimarlardan Gerçekler" açıklamasını yapmaya mecbur etti.

Mimarlar Odası olarak özetle; "Lavuar ana binasının, endüstri yapısı kültür mirası olarak tescillenmesini, özelliği korunarak restore edilip nesillere aktarılmasını, açık alanın ise halkın ihtiyaç duyduğu sosyal altyapı gereçleri ile donatılmasını, bunları yapmanın doğru olduğunu" savunuyoruz.



Mevcut İmar planına göre; Lavuar yıkılıp yok edilecek, arsasını birileri paylaşarak satın alacaklar ve buraya ticarethane yapacaklar.

"Yıkılmasın, kamunun malı olarak kalsın, yapılacaklar bu binanın içinde yapılsın, o şekilde planlanıp restore edilsin" diyoruz, "kim yapacak, nasıl yapacak, olamaz, yapılamaz" deniyor.

Yapılan düzenlemelerle tescilli binaların restorasyonu kolaylaştı. Bir çok yeni kaynaklar oluşturuldu. Örneğin. Emlak Vergisi üzerine % 10 kondu. Bu paralar sadece tescilli binaların restorasyonunda kullanılmak üzere ayrı bir fonda toplanıyor.

Bir başka kaynak: Şirketler veya kişiler tescilli bir binanın restorasyonuna katkı yaparsa, tüm harcamalarını tahakkuk eden vergiden direkt düşebiliyor. Ayrıca Birleşmiş Milletler'in, Dünya Bankasının, Avrupa Birliğinin bu tür endüstri mirası yapılar için karşılıksız para veren birçok fonları ve kuruluşları var.

Bunlar bilindiği halde, "Lavuar restore edilemez, yıkılmalı" gibi beyanları, peşkeş peşinde olanların, halkın malını ucuzca kapma hesabı yapanların, işbirlikçilerin, halkı şaşkırtma oyunlarının bir parçası olarak değerlendiriyoruz.

Tarih incelendiğinde; Aydınların, tarih ve kültür mirası yapıları nesillere aktarmaya çalıştıkları, çıkar peşinde olanların ise işbirlikçilerle birlikte talanlara, yıkımlara giriştikleri görülür.

Neyin, nasıl yapılacağı hakkında önerimiz, kültür mirasları yapılarımızı korumanın, düzelterek nesillere aktarmanın yolunu gösteriyor;

" Lavuar binası kültür mirası olarak tescillenmeli, diğer ülkelerdeki örneklerinde olduğu gibi, yerel yönetimlerce, İl Özel İdaresi ve Metropolitan alan Belediyelerince (Bel.Kan. 14/b mad.) müştereken sahiplenilerek restore edilmelidir.

İçinde; müzesi, sineması, konferans, tiyatro ve sergi salonları, lokantaları, kafeleri, seyir kuleleri, ticarethaneleri v.s. olan bir kültür ve ticaret merkezi olarak halkın hizmetine sunulmalıdır.

Açık alan ise, halkın sosyal altyapı ihtiyaçlarını karşılayacak, açık hava toplantılarına ve fuar turizmine de hizmet verecek şekilde düzenlenmelidir. "

Biz bu düşüncelerimizi kağıda döktük ve Kültür Bakanlığı Koruma Kurulu'na başvurduk. Bizlere bırakılan emaneti, nesillere aktarma görev ve sorumluluğumuzun gereğini yerine getirdik.

Bundan sonrasında, görev ve yetki kuruldadır.

BÜYÜK ANKARA OTELI **mahkeme kararıyla tescil ediliyor**

Ankara Otelinin Tescil edilmesine ilişkin Mimarlar Odası Ankara Şubesi'nin 31.08.2006 gün ve 07-922 sayılı talebinin, Ankara Kültür ve Tabiat Varlıklarını Koruma Bölge Kurulu'nun 20.10.2006 tarih ve 1877 sayılı kararı ile reddine ilişkin işlemin iptali ve öncelikle yürütmesinin durdurulması istemi ile açtığımız dava da mahkeme davalının işleminin yürütmesinin durdurulmasına karar verdi.

Ankara Kültür ve Tabiat Varlıklarını Koruma Bölge Kurulu 20.10.2006 tarih ve 1877 sayılı kararı ile Mimarlar Odası Ankara Şubesi'nin ve ICOMOS'un tescil talebini reddetmişti. Bunun üzerine ilgili işlemin iptali için dava açan Mimarlar Odası Ankara Şubesi'nin talebi doğrultusunda yürütmeyi durdurma kararı verildi.

Mahkeme Kararında, Büyük Ankara Otelinin 2863 sayılı yasa kapsamında korunması gerekli taşınmaz kültür varlığı olarak tescili gerektiğinden, aksi yönde tesis edilen dava konusu kararda hukuka uygunluk bulunmamaktadır dedi.

Bu kararın ardından, Ankara Kültür ve Tabiat Varlıklarını Koruma Bölge Kurulu mahkeme kararı doğrultusunda oteli tescil etmesi gerekiyor. Aynı zamanda tescil edilen ada ve parsel üzerinde her türlü inşai ve fiziki müdahalede kurulun onayının alınması gerekecek.

MAHKEME KARARLARI DİYOR Kİ

“sicil durum belgesi” olmadan ruhsat verilemez

TMMOB Mimarlar Odası Ankara Şubesi'nin Mesleki Denetim faaliyetleri sırasında yaşadığı en önemli sorunlardan biri Belediyelerin, proje müelliflerinin sicil durum belgesi olmadan ruhsat vb işlemler tesis etmesidir. Bu konuda bir yandan üyelerini diğer yandan da ilgili kurumları sürekli uyaran Mimarlar Odası Ankara Şubesi bu konuda yasal yollara başvurmuştur. 2005 yılında Sicil Durum belgesi olmayan müellifin projesine ruhsat veren Keçiören Belediyesi'nin kararına yönelik açtığımız davada, Danıştay 6. Dairesi lehimize hüküm tesis etti. Bu kararla belediyeler sicil durum belgesi aramadan ruhsat veremeyecek. Danıştay 6. Dairenin 30.1.2008 tarihinde tebliğ alınan, 2007\2882 E ve 2007\4815 K. Sayılı kararında “Sicil durum belgesi olmaksızın davalı idarece verilen yapı ruhsatında hukuka uyarlık bulunmamaktadır” denildi.

Keçiören Belediyesi dava konusu olayda “sicil durum belgesi” yerine geçecek şekilde proje müellifinden taahhütname alarak ruhsat vermiştir. Keçiören Belediyesi'nin bu işleminin iptali ile Mimarlar Odasının yetki alanına giren bir konuda bundan sonra belediyeler işlem tesis edemeyecektir.

Bununla birlikte Ankara Otelinin bulunduğu 5708 ada 42 parsel için proje müellifinin sicil durum belgesi olmadan tadilat ruhsatı veren Çankaya Belediyesi'nin işlemi de Ankara 16. İdare Mahkemesi tarafından iptal edildi. 12.2.2008 tarihinde tebliğ alınan İdare Mahkemesi'nin 2006\372 E. ve 2007\1319 sayılı kararında da “ (...) sicil durum belgesi olmadan (...) sayılı taşınmazda bulunan yapı için verilen 28.8.2006 tarihli tadilat ruhsatı işleminde hukuka ve kamu yararına uyarlılık bulunmamaktadır” denildi.

Sicil Durum Belgesi Mimarların Fikri Haklarını Koruyor

Kamu kurumu niteliğinde bir meslek kuruluşu olan TMMOB Mimarlar Odası Ankara Şubesi, Anayasa'da ve kanunlarda gösterilen amaçlarını gerçekleştirebilmek için, “Sicil Durum Belgesi” düzenleyerek ilgisine verir. Bu belge, meslektaşları arasında dayanışmayı sağlayıcı, itimat duygusunu geliştirici, haksız rekabeti önleyici, meslek onur ve vakarını koruyucu ve halkın mesleğe ve meslek mensuplarına karşı güvenini oluşturacak mesleki ahlak ve mesleki çalışma ilkeleri konusunda düzenleme yapma yetkisinin somut bir tezahürüdür.

Sicil durum belgesi, salt, proje müellifinin, mesleğini icra edip etmemeye yeterli olup olmadığının araştırılmasıyla sınırlanamaz. Bununla birlikte “Sicil Durum Belge No'sunun ruhsatın üzerine işlenmesi diğer yandan projeyi yapan müellifin fikri haklarını koruma altına alır. Ruhsat üzerinde sicil durum belgesinin olmaması kamu güvenliğini bozacağı gibi aynı zamanda kişilerin Anayasa'dan kaynaklı mülkiyet haklarını kullanmasını da zorlaştırır.

Bu nedenle ilgili mahkeme kararıyla meslektaşlarımızın fikri haklarını ihlale yönelik sonuçlar doğuracak uygulamaların önünün alınmasında bir adım daha atılmıştır.

buluşma | 5-6 OCAK 2007 KIZILCAHAMAM

TMMOB MİMARLAR ODASI ANKARA ŞUBESİ

serbest çalışan **mimarlarla buluştu**

TMMOB Mimarlar Odası Ankara Şubesi 39. Dönem Yönetim Kurulu çalışmalarını neo-liberal politikaların ve mevcut siyasal gelişmelerin kent, meslek ve meslek odaları üzerindeki baskısının arttırdığı bir dönemde gerçekleştirmektedir. 39. Dönemde hem ülke gündeminde hem de mimarlık pratiğinde ve kentte yaşanan dönüşümler üzerine değerli katkılarıyla pek çok çalışma gerçekleştirilmiştir. TMMOB Mimarlar Odası Ankara Şubesi 40. Dönem Genel Kuruluna doğru önümüzdeki dönem çalışma akslarının oluşturulması açısından önemseydiğimiz yeni dönem perspektiflerinin oluşturulması amacıyla ilkinin 8-9 Aralık 2007 tarihinde işyeri temsilcilikleri ve Temsilcilikler ile gerçekleştirdiğimiz Abant Buluşmasından sonra 5-6 Ocak 2008 tarihlerinde Kızılcahamam'da bir buluşma düzenlemiştir.



Kızılcahamam Buluşmasının amacı TMMOB Mimarlar Odası Ankara Şubesinin 40. Dönem çalışmalarına ışık tutmak olduğu kadar, mimarlık mesleğinin dönüşümüne dair mimarlık hizmet ve eylemliliğini yeniden tanımlamak ve Mimarlar Odasının da içinde tanımlandığı yeni işleyiş mekanizmaları oluşturmaktır. Bu anlayışla TMMOB Mimarlar Odası Ankara Şubesine kayıtlı bulunan büro ve şirket ortaklığına sahip olan üyelerimizin katılımı ile gerçekleştirilen bu buluşma da "Gelecek Dönem Perspektifleri" başlığı altında;

Küreselleşme Çağında Neo-Liberalizm Dalgasında Mimarlık Üretimi Ve Meslek Odası Son Yasal Değişiklikler Işığında Mimarlık Mesleğinde Dönüşüm, Uluslararası Süreçler Etkisinde Mimarlık Eğitimi ve Uygulamaları: Güncel Konular içerikli sunuşlar yapılmış, daha sonra katılımcı üyelerimizle Meslek Örgütlerinin Yeni Dönem Yapılanmaları, Serbest Mimarlık Faaliyetine dair son gelişmeler ve Yapı Üretim Süreci İçerisinde Mimarlık Eyleminin Tanımı, Mesleğin Denetimi, Mimarlar Arası Dayanışma ve Etik, Kent ve Serbest Mimarlık Faaliyetleri konulu beş ayrı atölye çalışması yapılmıştır. Atölye çalışmalarının sonuçlarına dair sunular atölye yürütücülerimizce ortama aktarılmıştır.

Buluşmanın ikinci gününde Mimarlar Odası ve mesleğin geleceğine dair üyelerimizle birlikte önerilerin değerlendirildiği bir forum yapılmıştır. Bu iki günlük buluşmanın ardından elde edilen bilgiler ışığında sonuç ve önerileri içeren bir bildirgenin oluşturulması çalışmalarına başlanmıştır.





BİR ESER BİR MİMAR

HAN TÜMERTEKİN

TMMOB Mimarlar Odası Ankara Şubesi'nin Bir Eser Bir Mimar söyleşileri kapsamında Aralık ayında Boran Ekinci ile yapılan etkinliğin ardından altıncı etabı Han Tümertekin'in katılımıyla 9 Ocak 2008 tarihinde yapıldı. 1958 yılında İstanbul'da doğan Han Tümertekin 1982 yılında İTÜ Mimarlık Fakültesi Mimarlık Bölümü'nden mezun oldu. 1982-1983 yılları arasında farklı mimari ofislerde çalıştı. 1986-1988 İstanbul Üniversitesi Sosyal Bilimler Enstitüsünde "Tarihsel Koruma ve Yakın Yıllarda İstanbul'daki Uygulama Örnekleri" üzerinde Yüksek Lisansını tamamladı. 1986 yılında Mimarlar Tasarım ve Danışmanlık Hizmetleri şirketi kurucu üyesi oldu.

Düzenlenen söyleşide Tümertekin, İstanbul'un ilk elektrik santrali olan ve Bilgi Üniversitesi'nin girişimiyle Santral İstanbul adıyla kültür ve eğitim merkezine dönüştürülen Silahtarağa ile ilgili çalışmalarını ve katkılarını anlattı. Bu alan için çizdiği ilk eskizlerden başlayarak endüstri mirası olan yapının gezilebilmesi için tasarladıkları projeyi anlatan mimar, santralin birer parçaları olan makinaların sergilenmeleri ve ziyaretçiler tarafından izlenebilmeleri için hem zemin seviyesinde hem de daha üst kotta platformlar ile ilgili bilgi verdi. Santral İstanbul ile ilgili bu sunumun ardından, katılımcıların soruları ile bir sohbet havasında devam eden söyleşi, bir kokteyl ile sonlandı.

TMMOB Mimarlar Odası Ankara Şubesi Bir Eser Bir Mimar etkinliklerini çeşitli mimar meslektaşlarımızın deneyimlerini aktaracağı bir platform olarak sürdürmeye devam edecektir.

Mesleki Bilimsel Çalışma Kurulları (MBÇK), Mimarlar Odası birikiminin bilimsel niteliğini geliştirme ve yenileme ihtiyacını karşılamak üzere, gönüllü üyelerin ve çalışma alanlarına bağlı olarak mimarlık dışındaki disiplinlerden uzmanların da katılımıyla, birikimleri ortaya çıkarmayı, harekete geçirmeyi ve birbirleriyle ilişkilendirmeyi amaçlamaktadır.

TMMOB Mimarlar Odası Ankara Şubesi, Kültür - Mesleki Bilimsel Çalışma Kurulu (MBÇK) mimarlık meslek kültürünü ve tekniğini çok yönlü tartışmayı amaçlamıştır. Bu amaçlar doğrultusunda mimarlığın sanatsal içeriğine yönelik mimarlık / müzik, resim, heykel, sinema, fotoğraf, edebiyat vb ile teknik ve sanatsal içerikli mimarlık gezileri tasarlanmıştır. Diğer taraftan mimarlık kültürünün gelişimi için her mimarın kendi ürününü Mimarlar Odasına taşıyabilmesi, deneyim elde ettiği konuları hayata geçirebilmesi ve bunlarla mimarlık ortamına koyacağı katkı önemsenmiştir.

İki ayda bir ayın ilk haftasında mimar sanatçıların ürünlerinin bir hafta süre ile sergilenmesine ve aşağıda belirtilen tarih aralıklarında sergilerin açılışlarının yapılmasına, 2008 yılı içerisinde toplam 5 sergi çalışması yapılması planlanmıştır.

KÜLTÜRMBÇK



Bu dönemin mimarlık kültür çalışmaları kapsamında, üyelerin kültürel ve sosyal etkileşimlerine yönelik çeşitli içerikte ve ölçekte etkinlikler planlanmış ve bu çalışmalar üyelerimiz ve mimarlık öğrencilerinin katılımı ile gerçekleşmiştir. Kentlerin yaşamını, kentin mimarlık tarihi ve kültürel katmanlarını incelemeyi içeren kültürel ve teknik gezilerinin yanı sıra, Ankara ve yakın çevresini kapsayan tematik / konulu kent yürüyüşleri, kültürler arası diyalogun ilk adımı olan farklı coğrafyadan ülke ve kentleri tanımayı amaçlayan yurtdışı gezileri bu dönemde gerçekleşen gezi etkinlikleri olmuştur. Ayrıca mimar sanatçıların değişik nitelikteki birikimleri ve ürünlerini mimarlık ortamıyla ve kentlilerle paylaştığı etkinlikler düzenlenmiştir. Sonuç olarak Kültür MBÇK kapsamında yapılan her tür etkinliğin sonrasında elde edilen birikimlerin paylaşıldığı ortamlar da bu sürecin önemli bir parçası olarak kurgulanmıştır.

Kültür MBÇK çalışma alanlarına ilgi duyan ve çalışmalarda yer almak, katkı koymak isteyen üyelerimizin ve öğrenci üyelerimizin katılımıyla KÜLTÜR MBÇK toplantıları devam etmektedir. Bu toplantılar sonucunda 2008 yılı programı oluşturulmuştur.

KÜLTÜRMBÇK PROGRAM VE ETKİNLİKLER TAKVİMİ 2008

GEZİLER

ANKARA TARİH / KÜLTÜR TEKNİK GEZİLER

- 29 MART 2008 ANADOLU SELÇUKLU-OSMANLI UYGARLIKLAR GEZİSİ EMRE MADRAN / MİMAR (ODTÜ)
12 NİSAN 2008 ANTİK ÇAĞDA ANKARA MUSA KADIOĞLU / ARKEOLOG (DTCF)
03 MAYIS 2008 GAR – AOÇ GEZİSİ
24 MAYIS 2008 CUMHURİYET DÖNEMİ YAPILARI GEZİSİ EMRE MADRAN - ELVAN ALTAN ERGUT

YURTIÇİ TARİH / KÜLTÜR TEKNİK GEZİLER

- 16 – 19 MAYIS 2008 ANADOLU SELÇUKLU SANATI GEZİSİ (ANKARA-SİVAS-KONYA-KAYSERİ-ANKARA)
OSMAN NURİ DÜLGERLER / MİMAR (KONYA SELÇUK ÜNİVERSİTESİ),
EMRE MADRAN / MİMAR (ODTÜ),
BURHAN BİLGET/ SANAT TARİHÇİSİ (SİVAS CUMHURİYET ÜNİVERSİTESİ)
16-23 MAYIS 2008 GAP TEKNİK GEZİSİ (Trenle)
19-23 MAYIS 2008 OSMANLI BAŞKENTLERİ - II (EDİRNE -İSTANBUL)
29-31 AĞUSTOS 2008 ANKARA-ÇANKIRI-KASTAMONU-TAŞKÖPRÜ-BOYABAT-SINOP-ANKARA
08-09 KASIM 2008 ÇORUM HATTUŞAŞ GEZİSİ

YURTDIŞI TARİH / KÜLTÜR GEZİLERİ

- 28 HAZİRAN - 6 TEMMUZ 2008 UIA 2008 TORİNO KONGRESİ & İTALYA GEZİSİ, SUNA GÜVEN / ARKEOLOG (ODTÜ)
06-13 EYLÜL 2008 İSPANYA (MADRID - GRANADA - BARCELONA) GEZİSİ
06-14 ARALIK 2008 KÜBA GEZİSİ

MÜZE GEZİLERİ / ANKARA



1 2008 yılı için planlanan müze gezilerinden ilki, 25 Ocak 2008 tarihinde yaklaşık 45 üyemizin katılımıyla **Atatürk Müze Köşkü**'ne düzenlenmiştir.

Atatürk Müze Köşkü'nün 2005–2007 yıllarını kapsayan koruma / restorasyon, onarım süreci uygulama sorumlusu Y. Mimar, Restorasyon uzmanı Saadet Sayın tarafından aktarılmıştır.

Atatürk Müze Köşkü'nün yaşanmışlıklarını ve geçirdiği dönemsel değişiklikleri mekân üzerinden okumak, mimarlık tarihi ve kültürü açısından öğretici bir gezi olmuştur.

2 Ankara Üniversitesi Eğitim Bilimleri Fakültesi **Oyuncak Müzesi** 20 Nisan 1920'de açılmıştır. Temel işlevi hızlı toplumsal değişim içinde kaybolmakta olan oyuncakları korumak olan müze, aynı zaman da bir araştırma ve eğitim merkezi olarak da hizmet vermektedir. Halen bin beş yüz oyuncak bulunan müzede oyuncaklar dört ana grupta toplanmıştır.

Ankara Üniversitesi Eğitim Bilimleri Fakültesi Oyuncak Müzesi'ne düzenlenen müze gezisi 15 Şubat 2008 tarihinde üyelerimizin katılımı ile gerçekleştirilmiştir.

- 25 OCAK 2008 ÇANKAYA ATATÜRK MÜZE KÖŞKÜ, SAADET SAYIN / MİMAR (GAZİ ÜNİVERSİTESİ)
15 ŞUBAT 2008 OYUNCAK MÜZESİ
14 MART 2008 MSB MÜZESİ
11 NİSAN 2008 TRT MÜZESİ
09 MAYIS 2008 ZİRAAT BANKASI MÜZESİ

KÜLTÜREL ETKİNLİKLER

“ODA”DA FİLM GÜNLERİ



Kültür MBÇK etkinlikleri kapsamında her ayın ilk perşembesi kent ve mekan okumalarını yapabileceğimiz film gösterilerinin yapılması planlanmıştır. Film gösterilerinin birincisi 31 Ocak 2008 tarihinde Mimarlık ve Kent Filmleri Festivalinde gösterilmiş olan **“LE CORBUSIER VE HİNDİSTAN”** filmi gösterilmiştir. Manu Rewal'in yönetmenliğini yaptığı film, Le Corbusier ve dönemini anlatmaktadır.



Mimarlık ve Kent Filmleri Festivalinden seçilen bir başka film ile yapılan ikinci gösterim 14 Şubat 2008 tarihinde gerçekleştirilecektir. Yönetmenliğini Fredrik Gretten'in yaptığı **“BİR SOSYALİST, BİR MİMAR, BİR GÖKDELEN”** filmi Avrupa'nın en yüksek binası Santiago Calatrava'nın yapısı olan **“Kıvrılan Gövde”**'nin merak uyandıran öyküsünü anlatmaktadır.

"MİMAR SANATÇILAR, SANATÇI MİMARLAR" ETKİNLİKLERİ EBRU ATÖLYESİ

Mimarların buluşması olarak da tanımladığımız, mimarlığın dışında diğer sanat dallarıyla uğraşan meslektaşlarımızın deneyimlerini paylaştıkları atölye, sergi v.b çalışma ortamları planlayan Kültür MBÇK bu kapsamda üyelerimizden H. Ayşen Bayazıt'ın yürütücülüğünde Mimarlık / Ebru sanatını bir atölye çalışmasında kurgulamış ve bu kurguyu bir uygulamalı deneyimle de sonlandırmıştır. 19 Ocak 2008 tarihinde düzenlenen atölye çalışmasına 40'a yakın üyemiz katılmıştır.

"MİMAR SANATÇILAR, SANATÇI MİMARLAR"
ATÖLYE

"MİMAR SANATÇILAR, SANATÇI MİMARLAR"

"MİMAR SANATÇILAR, SANATÇI MİMARLAR"
FOTOĞRAF

"MİMAR SANATÇILAR, SANATÇI MİMARLAR"
SERGİ

"MİMAR SANATÇILAR, SANATÇI MİMARLAR" ETKİNLİKLERİ SEZER YILDIR SİPAHIOĞLU, FİLİZ ONAT

Mimar / Ressam



Sanatın başka alanlarında çalışma yapan üyelerimizin katkılarıyla düzenlediğimiz bir başka etkinlik de mimar ressamların kişisel sergileridir. Resmin farklı alanlarında farklı tekniklerle üretilmiş yapıtları olan üyelerimizin katkılarıyla gerçekleşen sergilerin ilki SEZER YILDIR SİPAHIOĞLU ve FİLİZ ONAT'ın resim çalışmalarını gerçekleştirmiştir. Mimarlar Odası toplantı salonunda 11 Şubat 2008 saat 18.30'da açılış kokteyli yapılan sergi 22 Şubat 2008 tarihine kadar gezilebilecektir.

Farklı sanat dallarıyla uğraşan üyelerimizin katkılarıyla önümüzdeki dönemlerde atölye çalışmalarına devam edilmesi planlanmıştır. Bu anlamda birikimlerini meslektaşları ve oda ortamıyla paylaşmak isteyen, mesleğe farklı açılardan katkı koymak isteyen yada yeni açılımlar yapmak isteyen üyelerimizin şube ile iletişime geçerek Kültür MBÇK toplantılarına katılmalarını bekliyoruz

BUDAPEŞTE - VIYANA - PRAG GEZİSİ FOTOĞRAF YARIŞMASI



TMMOB Mimarlar Odası Ankara Şubesi Kültür MBÇK etkinlikleri çerçevesinde 2 - 9 / 3 - 10 Eylül tarihlerinde Budapeşte - Viyana - Prag kentlerine düzenlediği mimarlık / kültür, teknik gezi fotoğraflarını değerlendirdiği "Budapeşte - Viyana - Prag Gezisi Fotoğraf Yarışması" sonuçlamıştır.

Jüri üyelerinden Jale Erzen, Abdi Güzer, Esin Boyacıoğlu, Mehmet Arslan Güven ve Çağatay Keskinok'un katılımıyla 18. 12. 2007 tarihinde gerçekleştirilen jüri değerlendirmesi sonucunda, ilk üç dereceye giren fotoğrafların yanı sıra, üç fotoğraf mansiyona değer ve 39 fotoğraf sergilenmeye değer bulunmuştur.

Budapeşte-Viyana-Prag fotoğraf yarışmasının 30 ocakta ödül töreni gerçekleştirilmiş ve çalışmalar 30 Ocak-7 Şubat 2008 tarihleri arasında Mimarlar Odası Toplantı Salonu'nda sergilenmiştir.

ÖDÜLLER 1. *Ödül* Gül Süer Kurtuluş Yılmaz *Mansiyon*
2. *Ödül* Eylem Kazıl Deniz Kutay *Mansiyon*
3. *Ödül* Elif Zilan Ilgın Özkaya Özlüer *Mansiyon*
3. *Ödül* Dilek Tümer

Dereceye giren fotoğraflara <http://www.mimarlarodasiankara.org> adresinden ulaşabilirsiniz.

“ULUS”U YIKMAYA KALKANLAR yıkımın altında kalacak

Ankara'yı tarihi ve kültürel mirasından kopartan, şehri yoksullaştıran bu planlama yaklaşımına ve uygulamalarına karşı Mimarlar Odası Ankara Şubesi, Ankara halkıyla birlikte mücadelesine devam edecektir.

Ankara Büyükşehir Belediyesi Meclisi'nce 15.06.2007 gün ve 1619 sayılı karar ile onaylanan 1/5000 ölçekli “Ankara Tarihi Kent Merkezi Kentsel Yenileme Alanı Koruma Amaçlı Nazım İmar Planı” ile 1/1000 ölçekli “Ankara Tarihi Kent Merkezi Kentsel Yenileme Alanı Koruma Amaçlı Uygulama İmar Planı”nın ve bu plana yaptığımız 3.8.2007 tarihli itirazımızın reddine karşı Mimarlar Odası Ankara Şubesi yeni bir dava daha açtı.

Daha önce, 15.07.2005 tarihli 5366 sayılı Yıpranan Tarihi ve Kültürel Taşınmaz Varlıkların Yenilenerek Korunması ve Yaşatılarak Kullanılması Hakkındaki Kanun uyarınca Bakanlar Kurulu'nun 2005/9289 sayılı ve 08.08.2005 tarihli kararı ile (Karar, 07.09.2005 tarih ve 25929 sayılı Resmi Gazete'de yayımlanmıştır) ULUS “Ankara Tarihi Kent Merkezi Yenileme Alanı” ilan edilmiştir.



“ Ulus Tarihi Kent Merkezi Koruma Amaçlı Nazım ve Uygulama İmar Planı”nın ve plan notlarının onaylanmasına ilişkin Kültür ve Turizm Bakanlığı, Ankara Yenileme Alanı Kültür ve Tabiat Varlıklarını Koruma Bölge Kurulu'nun 17.05.2007 gün ve 25 sayılı kararının öncelikle yürütmesinin durdurulması ve iptaline karar verilmesi istemi ile Ankara 3. İdare Mahkemesi'nin 2007/1301 E. sayılı dosyası üzerinden Mimarlar Odası Ankara Şubesi tarafından daha önce ayrı bir dava açılmıştır. Mimarlar Odası Ankara Şube Yönetim Kurulu'nun yıllardır üzerinde durduğu ve Ankara tarihi ve kültürünün önemli bir parçası olan ULUS tarihi kent merkezinde rant odaklı planlamalara bir yenisini daha ekledi. Bu planlama sürecinde Ankara Büyükşehir Belediyesinin Koruma AMAÇLI İmar Planı hazırlama yöntemi nedeniyle mağdur olan yüzlerce yurttaş da kişisel menfaatlerini korumak amacıyla dava açtı.

Ulus Tarihi Kent Merkezi Koruma Amaçlı İmar Planı ve Gerçekler

Mimarlar Odası Ankara Şubesi Y.K. dava konusu ettiği plan, plan notları ve açık raporunu değerlendirmiş. Değerlendirmelerinde Cumhuriyet dönemi mimari mirasına yönelik düzenlemeler açısından **planın dayandığı kabullerden en önemlisi**, bu bölgenin erken Cumhuriyet dönemindeki karakterinin öne çıkması gerektiği, **özellikle 1950 sonrası gelişimin olumsuz bir dönüşüme neden olduğu, dolayısıyla yok edilebilir olduğu görüşüdür.**

Dönemin özellikle yüksek yapılarına karşı plan kararlarında hâkim olan **bu olumsuz yorum, objektif bir değerlendirmeden çok önyargılı ve o dönemin mimari yapılanmasını araştırmamış bir zihniyetin ürünü** olarak görülmelidir; zira 1950 sonrası dönemin yapıları, **döneme özgü tasarım anlayışıyla ve gelişen teknolojik imkânlarıyla inşa edilen ve kentin simgeleri haline gelen modern yapılar ve değerleri tüm dünyada olduğu gibi Türkiye'de de akademik çevrelerce kabul edilmektedir.**

Tarihi Kent Merkezi sadece geç Osmanlı ve erken Cumhuriyet yıllarında değil, tüm Cumhuriyet dönemi boyunca geçirdiği

dönüşümlerin mekânı olduğu için **Ankaralıların toplumsal belleklerinde önemli yeri olan, ekonomik ve işlevsellik değerleri hala devam eden, birçoğu mimarlık yarışmaları sonucunda elde edilmiş, dönemlerini temsil eden, seçkin ve nitelikli mimarlık örnekleri korunmamakta**; bu yapıların ya tümünü ya da tasarımlarındaki bütüncüllüğü bozacak şekilde parçalarının yıkılması önerilmektedir.

. Halihazırda tescilli olan yapıların dışında bazı yapıların korunması önerilmektedir. Ancak, planın korumayı önerdiği ve önermediği yapılar incelendiğinde **koruma kararlarının dayandığı ölçütlerin belirsiz ve tutarsız olduğu** anlaşılmaktadır. Dönem, üslup ve yapısal durum olarak benzer olan yapılardan bazıları korunurken diğerlerinin korunmuyor olması, seçilen **ölçütlerdeki dengesizliği ya da yapılan analizlerdeki yetersizliği** düşündürmektedir.

Cumhuriyet döneminde kent planlaması alanında her zaman öncü ve örnek olagelmiş olan Ankara'da tarihi kent dokularının planlanmasında aynı durumun geçerli olduğunu söyleyebilmek mümkün değildir. Tüm Ankaralıların ortak bir paylaşma mekânı olarak, Cumhuriyet dönemi ve öncesi birikimleri gelecek kuşaklarla paylaşacağımız bir mekân olan Ulus'la ilgili bugün yapılan çalışmalar kent mirasını ortadan kaldırmaya yöneliktir. Dava konusu planda, kentin kültürel mirasını dışlayan ve kentsel rantın kamu otoritesi eliyle, tekelleşmesine dayalı bir yaklaşım benimsenmiştir. Ulus Tarihi Kent Merkezinin, kentin belleğini oluşturan ve gelecek kuşaklara korunarak aktarılması gereken kültürel ve tarihi miras niteliği yok sayılmıştır.

Tarihi Kent Merkezi Koruma Amaçlı İmar Planı Raporu ve Plan Notlarında Konut, Ticaret Alanları ve Hane Halkı Değerlendirmeleri

Planlama çalışmaları bilimsel bilgilerin analizleri doğrultusunda yapılmalıdır. Planlama kararları varsayımlarla hareket edilerek hazırlanamaz. Olanaklar bir takım bilimsel analizlerin tahliliyle

mümkündür. Ancak İmar planı raporunun 85. sayfasında, "Konut dışı kullanımların restorasyon ve yenileme girişimlerini teşvik edeceği varsayımı yapılmıştır." denilmektedir. Hazırlanan 1/5000 ve 1/1000 ölçekli planlar, 1990 koruma planlarını ve projelerini, analiz, tespit ve mekânsal öngörülerini yok saymaktadır. Ayrıca, bu iki ölçeğin arazi kullanım dağılımları arasında tutarsızlıklar vardır. Planlama alanında mevcut ve öneri nüfus ise bilinmemektedir. Planlama çalışmasında gerçek bilimsel ve kapsamlı analizlerin yapılmadığı anlaşılmakta, parsel ve yapı ölçeğindeki eksik bilgi ve yanlış teşhisler plan belgesinden okunmakta, planın koruma yaklaşımı bir yana, koruma amaçlı bir plan niteliği olmadığı endişesini uyandırmaktadır.

1990 planının parsel ve yapı ölçeğinden kentin bütününe uzanan ve bunlarla sınırlı da kalmayan yeni bir etüd ve uygulama sürecini tarif etme arayışına ve yaklaşımına karşın bu plan, gerekli ölçekler arası çözümlenmeleri yapmaksızın ve korumacı olmaksızın uygulanacak bir çerçeveyi koruma planı adı altında sunarak, gerek koruma amaçlı imar planlaması mevzuatına, gerekse şehircilik ilkelerine aykırı bir durum yaratmaktadır. Günümüzde stratejik karar ve süreç yönetimi yaklaşımları planlama kuram ve mevzuatına girdiği ve alan yönetimi kavramı Koruma Kanunu içinde yer bulduğu halde, planın bu yenilikçi yaklaşımları sindirip geliştirmek yerine, 1990 planının yıllar öncesinden koyduğu ve bugün mevzuata yansıyan yenilikçi arayışları dahi görmezden gelmesi kabul edilebilir değildir.

Bununla birlikte Planlama kararlarının 86. sayfasında yer alan fonksiyon dağılımlarını gösteren çizelge ile, s.55 deki zemin kat arazi kullanım durumu, s.68'de yer alan çalışma alanları çizelgeleri çapraz olarak sorgulandığında bir takım gerçekler ortaya çıkmaktadır. Bu rapordan hareket edildiğinde Ulus'ta hali hazırda çalışma yaşamı yoğun olarak mal ticaretine dayanmaktadır. Plan notları ve kararlarına göre ise mal ticaretinin sınırı daraltılmakta, bölgedeki ticaret hacmi hizmet sektörüne kaydırılmaktadır. Rapordaki analizler ışığında ticaretin yarıdan fazlası hizmet sektörüne kayacaktır.

Bu bölgede yaşayan hane halkının büyük bir çoğunluğunun işsiz kalacağı anlamına gelmektedir. Zaten raporun 92. sayfasının 1. paragrafının 8. satırında da "**kullanım dönüşümleri sonucunda işsiz kalması muhtemel işyerleri sahipleri ve çalışanlar için mesleki eğitim amaçlı birimlerin bu alanlarda yer alması da bu planın koruma planlama yaklaşımını temelini oluşturmaktadır.**" denilmektedir. O halde Hazırlanan Planların; 2863 sayılı Kanunun 3. maddesinde tanımlanan Koruma Amaçlı İmar Planı kapsamında "*koruma alanı içinde yaşayan hane halkları ve faaliyet gösteren iş yerlerinin sosyal ve ekonomik yapılarını iyileştiren, istihdam ve katma değer yaratan stratejileri*" oluşturması gerekirken mevcut istihdam ve katma değer yaratan işyerlerinin bulunduğu Atatürk Heykeli çevresindeki bir çok önemli iş ve alışveriş merkezlerini, çarşıları, özel ve kamu yapılarının yıkılması kararı çelişkiler barındırmaktadır.

Bu işsiz kalacak olan iş yeri sahipleri ve çalışanlar içinse tek çözüm olarak, **mesleki eğitim amaçlı birimlerin bu alanlarda yer almasıdır**. Plan sınırları içinde yıkım yapılacak alanlardaki işyerlerini, bu işyerlerinde çalışanları ve bunların ailelerini plan kararı ile yerinden edilme, yıkım ve ne kadar süreceği belli olmayan işsizlik ve fakirleşme beklemektedir.

Koruma planlarının aslında, Kanunda da amaçlandığı gibi, işsizlere iş bulma stratejileri, hane halklarının gelir seviyesini artırma stratejileri, işyerlerinin daha fazla katma değer yaratabilmesini sağlayacak stratejileri geliştirmesi gerekmektedir. Hazırlanan Plan maalesef plan sınırları içinde yaşayan ailelere, çalışan işgücüne ve faaliyette bulunan işyerlerine bu olanakları tanıyacak stratejiler geliştirmemiştir. Bu özelliği nedeniyle hazırlanmış olan bu plan kanunda tanımlanan Koruma Amaçlı İmar Planı niteliğinde değildir. **Bu açıdan plan raporu, Koruma Amaçlı İmar Planları ve Çevre Düzenleme Projelerinin Hazırlanması, Gösterimi, Uygulaması, Denetimi, Müelliflerine İlişkin Usul ve Esaslara Ait Yönetmelik ve Koruma Amaçlı İmar Planı Teknik Şartnamesi'ne aykırıdır.**

Konut alanlarında bir daraltmayı da esas alan plan raporu ve kararları ile ticaretin mal sektöründen hizmet sektörüne kayması sonucunda bölgedeki konutların değişim değerlerinin de artacağı ortadadır. Yine imar planı raporuna göre bölgede yaşayan nüfusun yarısının 0-500 ytl arasında bir gelire sahip olduğu s.48'de belirtilmektedir. Bu gelire sahip nüfusunda yarısı genç ve bekâr erkeklerden oluşmaktadır. Aynı zamanda yine rapora göre, bu nüfusun yarısından fazlası ilköğretim mezunudur. Bölgedeki çalışma yaşamının hizmet sektörüne kaydırılmasına paralel olarak, Ulus'ta nitelikli işgücüne ihtiyaç duyulacağı ortadadır. Bu demektir ki bölge de bugün yaşayan genç ve bekâr nüfus işsiz kalacaktır.

Aynı zamanda bu durum bir takım sosyal sorunları ve güvenlik sorunlarını da beraberinde getirecektir. Ancak plan raporu ve kararlarında bu konuda alınacak önlemler de düşünülmemiştir. Oysa bölgede yenileme talep eden hane halkının yarısının beklentisi işsizlik ve güvenlik sorunlarının asgariye indirilmesidir. Bu sonuç, yenileme talep eden hane halkının beklentilerini karşılamayacak ve katılımcı yaklaşımdan beklenene sonucu da yerine getiremeyecektir. Bunun sonucunda yine s.52'de belirtilen hane halkı beklentilerinden biri olan, tarihi eserlerin zarar görmemesi istemi de gerçekleşmeyecektir. Sosyal yapıdaki çöküntüleşmeyi ortadan kaldırmayı önüne koyan plan tam da sosyal bir çöküntüleşmeye zemin hazırlayacaktır.

Kentsel Dönüşüm Alanları olarak belirlenen alanlarda mülkiyet durumu analiz edilmemiş, konut sayısı hesaplanmamış, hak sahiplerinin hangi koşullarda konut edinecekleri tanımlanmamış, bu alanlara ilişkin analizler plan raporunda yer almamış, bu tür analizlerin olmadığı alanlar için plan kararı üretilmemesi gerekirken, çok yüksek yoğunluklar önerilmiştir.

Konut alanlarındaki yaşanacak tekelleşme ve yoğunlaşma, kiraların ve kentsel rantın yükselmesine neden olacaktır aynı zamanda bu durum düşük gelir gruplarının konut bulma sorununu derinleştirecektir. Bölge dışındaki yerleşimlere doğru yaşanacak hareketlilik sonucunda, bölgenin demografik yapısı da

değişecektir. Bu konuda da planlar, konut sorununa ilişkin temel yaklaşımlar, koruma amaçlı imar planı hazırlama ilkelerine aykırıdır. Planın konut alanlarını daraltıp, hizmet sektörüne kaydırmayı düşünen plan kararları ve raporu da bu açıdan hukuka aykırıdır.

Tarihi Kent Merkezi Koruma Amaçlı İmar Planı Raporu ve Plan Notlarında Ulaşım Kararları ve Arkeolojik Alanlar

Plan raporu ve notları ulaşım kararları açısından incelendiğinde de hukuka aykırılıklar görülecektir.

Planlama yaklaşımı koruma ve kullanma dengesini göz ardı etmeden, rant odaklı planlama yaklaşımlarını ön plana çıkartır görünmektedir. Ulaşım kararları gerçekçi sorun tespitlerine dayanmamakta, koruma ilkelerini yok saymakta, kamu kaynaklarını heba etmektedir. Planda önerilen raylı toplu taşıma sisteminin diğer mekânsal kararlarla ilişkisi kurulmamıştır. Buna karşılık, arkeolojik sit alanında, 3 katlı yeraltı kavşağı önerilebilmiştir. Su kaynaklarının %1 in altına düştüğü bir dönemde Bentderesi'nde önerilen gölet ile kent ölçeğindeki tüm ana altyapı ve ulaşım olanakları yok edilmektedir. Bütün bu ana altyapı kanalları ve tesislerinin deplase edilmesi, yeraltında katlı kavşaklar yapılması, tüneller açılması büyük bir finansman gerektirmektedir. Başkent Ankara'nın çok önemli ve acil sorunları varken bu tür füzuli harcamaların kamu maliyesine ekstra bir yük bindireceği çok açıktır. Üstelik de eski planları kamuya büyük yük getireceği gerekçesiyle eleştirilirken, bu yönde alınan kararlar kendi içinde tutarsızlıklar taşımaktadır.

Dava konusu plan raporunun 96. sayfasında, "*Atatürk Bulvarı-Çankırı Caddesi aksı ile Cumhuriyet Caddesi-Anafartalar Caddesi aksının kesişmesinden kaynaklanan yoğun trafik kavşağı imajının ortadan kaldırılarak yaya ağırlıklı bir meydan düzenlemesi yapılabilmesi için belirtilen ulaşım aksları zemin altına alınmıştır. Meydan ve çevresindeki kullanımların gelecekte de artan biçimde cazibe yaratmaya devam edeceği öngörülerek yeraltı katlı otoparkları önerilmiştir.*" denilmektedir. Bir yandan konut ve ticaret

alanlarında planın öngördüğü yaklaşım sonucu da yukarıda açıklandığı üzere bölgenin ulaşım sorununun da daha ağırlaşacağı ortadadır. Diğer yandan bu ulaşım sorununu trafiği yer altına almakla ancak, planda da vurgulandığı üzere, bölgenin imajını kısa bir süreliğine düzenlemek anlamına gelecektir. Bu yaklaşım Ankara'nın pek çok bölgesinde denenmiş katlı kavşak uygulamalarını tekrar ederek ulaşım sorunlarını çözemeyecektir. **Daha önce yargı tarafından Akay ve Kuşulu katlı kavşakları** ile ilgili verilen İPTAL kararları da, ulaşımında bu uygulamaların çözüm olmadığını açıkça göstermektedir.

Ankara'nın başta üstün kamu yararı niteliğindeki su sorunu ve toplu taşıma olmak üzere bekleyen sorunları çözülmemişken, Ulus Tarihi Kent Merkezi'nde binlerce insanın çalıştığı, alışveriş yaptığı, geçimini sağladığı binalar için önerilen büyük yıkımlar, 15 sene önce yapılmış yarışma ile elde edilmiş Hacıbayram meydanı ve çevresindeki mimari eserler ortadan kaldırılarak koruma ilkelerine aykırı olarak ticarete açılması, trafik sıkışıklığını artıracak yeraltı katlı kavşaklarının yapılması ve benzeri icraatlar kamu kaynaklarının kamu yararı tartışmalı alanlarda harcanması anlamına gelmektedir.

Bununla birlikte uygulama planlarında gösterilen otoparklar ve yeraltına alınan yolların bölgedeki tarihi ve arkeolojik dokuya nasıl bir etkisi olacağı konusunda her hangi bir değerlendirme de yapılmamıştır. Oysa ki, İmar Planı Raporu'nun 36. sayfasında, Roma Dönemi Yapılaşma kalıntılarının büyük bir bölümünün çıkartılmadığı belirtilmektedir. Yeraltında yapılacak çalışmaların, bu kalıntılara ne tür etkilerinin olacağı ve bu etkilerin koruma kullanma dengesi içinde nasıl çözümleneceği hususunda bir gösterge bulmak mümkün görünmemektedir. O halde planının temel iddialarından olan ve plan raporunda belirtilen, "Roma, Selçuklu, Osmanlı ve Erken Cumhuriyet dönemi kentsel mimari ve kültürel unsurları planlama-koruma stratejilerinin temel unsuru" oluşturması nasıl gerçekleşecektir?

Arkeolojik eserlerin korunması konusunda bir strateji geliştirmeyen ve ulaşım yoğunluğunu arttıran (Her ne kadar ana arterler dışında yaya

öncelikli bir ulaşım anlayışı geliştirileceği söylene de; ana arterleri yer altı tünellerine gömen, kara taşımacılığını teşvik eden, bölgeyi otopana çeviren bir anlayış Ulus'u da ortadan ikiye bölecektir) bu uygulamalar nasıl olacak da koruma amaçlı imar planı olacaktır? **Yanıtını biz verelim, olmayacak.**

Tarihi Kent Merkezi Koruma Amaçlı İmar Planı Raporu ve Plan Notlarında Meydanlar, Modern Mimari Eserler

1/1000 Ölçekli "Ankara Tarihi Kent Merkezi Kentsel Yenileme Alanı Koruma Amaçlı Uygulama İmar Planı", Başkent Ankara'nın tarihi merkezi olan Ulus bölgesine karakterini veren Cumhuriyet döneminin kentsel mekânlarını ve nitelikli mimari örneklerini ortadan kaldıracak olan düzenlemeler getirmektedir. Önerilen planın Cumhuriyet dönemi mimari mirasına yönelik getireceği düzenlemeler ve bunların yol açabileceği sorunlar, aşağıdaki bölgeler temel alınarak incelenebilir:

1. Ulus Meydanı ve çevresi
2. Atatürk Bulvarı, Anafartalar Caddesi ve Şehit Teğmen Kalmaz Caddesi arasındaki merkezî ticaret alanı
3. Anafartalar Caddesi ve çevresi
4. Necatibey Mahallesi
5. Hacıbayram Meydanı ve çevresi

Ulus Meydanı ve Çevresi:

Atatürk Bulvarı, Çankırı Caddesi, Cumhuriyet Caddesi ve Anafartalar Caddesi, Ulus Meydanı'na yaklaşırken yeraltına alınmakta, bu arterlerin kesiştiği ana kavşak, Atatürk Heykeli'nin bulunduğu Ulus Meydanı'nın ve 100. Yıl Çarşısı'nın bulunduğu alanın altında katlı bir yeraltı kavşağı olarak çözümlenmektedir. Bu kavşak düzenlemesi ile birlikte, yeraltında bir "transfer merkezi", "yeraltı otoparkı" ve "yeraltı otobüs durakları" çözülmesi öngörülmektedir.

Yolların ve kavşağın yeraltına alınması için yapılacak hafriyatın bu alanda var olduğu bilinen arkeolojik kalıntıları tahrip etmesi kaçınılmaz olacaktır. Bunun yanında, yeraltında yapılacak bu kavşak inşaatı için Ankara'nın simge yapılarından biri olan Gençlik ve Spor

Genel Müdürlüğü'nün ve 100. Yıl Çarşısı'nın yıkılması öngörülmektedir. Atatürk Heykeli'nin bulunduğu mevcut Ulus Meydanı düzenlemesinin ise kavşak inşaatı sırasında ortadan kaldırılması kaçınılmaz görünmektedir.

Ulus İşhanı, Gençlik ve Spor Genel Müdürlüğü Binası ve Atatürk Heykeli Meydan Düzenlemesi:

Atatürk Heykeli'nin arkasında yükselen Gençlik ve Spor Genel Müdürlüğü binası, planda korunması önerilen Ulus İşhanı kompleksinin bir parçasıdır. 1954 yılında ulusal mimarlık yarışması sonucunda elde edilmiş olan Ulus İşhanı kompleksinin mimarları Gazanfer Beken, Orhan Bolak ve Orhan Bozkurt'tur. Kompleksinin yapımı 1954'ten 1958'e kadar 4 yıl sürmüştür.

Ulus İşhanı bütünü, Atatürk Bulvarı boyunca ve iki avlu çevresinde çarşı ve işhanı kütlelerinden ve Gençlik ve Spor Genel Müdürlüğü'nün bulunduğu yüksek ofis külesinden oluşmaktadır. Bu yapı Ulus İşhanı'nın yapı kompozisyonunun ayrılmaz bir parçasıdır.

Yüksek külesiyle, Bulvar Boyunca yatayda uzanan diğer kütleleri dengelemekte, Atatürk Heykeli'nin bulunduğu meydanı tanımlayarak heykele fon oluşturmaktadır. Meydanın boyutları ile bu kütlelerin yüksekliği arasında incelikli bir ölçek ilişkisi kurulmuştur. Ulus İşhanı kompleksinin diğer yapıları plan müellifince tescile önerilirken, bu kompleksin çok önemli bir parçası olan Gençlik ve Spor Genel Müdürlüğü binasının yıkılmasının öngörülmesi son derece tutarsız bir karardır. Bu yapının yıkılması ile Ulus İşhanı kompleksinin mimari bütünlüğü ortadan kalkacaktır. (Mimari projenin bir bölümünün korunurken, diğer bölümünün yıkılması projenin bütünlüğüne müdahale niteliğindedir. Bu durumda Ulus İşhanı Kompleksi'nin mimarlarının ve varislerinin telif haklarının bulunduğu unutulmamalıdır).

Kızılay'daki gökdelen gibi Ulus'taki bu yapı da Ankara kenti içerisinde "landmark" (nirengi noktası) olmak üzere tasarlanmış, inşa edildiği günden bugüne Ankara'nın simge yapılarından biri olmuştur.



Atatürk Heykeli çevresindeki Meydan düzenlemesi de yarışmayla elde edilmiş olan Ulus İşhanı projesinin bir parçasıdır. Yeraltı kavşak inşaatı sırasında bu düzenlemenin ortadan kalkacağı anlaşılmaktadır. Ayrıca Gençlik ve Spor Genel Müdürlüğü binasının yıkılmasıyla Meydan'ın tanımı, oranları ve ölçeği bozulacaktır.

Bir bütün olarak bu yapı kompleksi Türkiye'de 1950 sonrası Modern mimarlık ve kentsel tasarım uygulamalarının nitelikli bir örneğidir. Bu kompleksin bir bölümünün yıkılıp, yalnızca iki avlu çevresindeki bölümünün korunması, projenin bütünlüğünü ortadan kaldıracığından gerçek anlamda bir koruma sayılamaz.

Ayrıca Ulus İşhanı'nın korunan bölümlerinin bir otele dönüştürülmesi, bugüne kadar Ankara'nın toplumsal yaşamında ve kentlilerin kolektif belleğinde çok önemli yer işgal eden Ulus İşhanı ve çarşısının ve özellikle avlularının kentliler tarafından bundan sonra kullanılmama olasılığını ortaya çıkarmaktadır. Bu kullanım değişimi ile çarşı işlevini yitirecektir.

Yüzüncü Yıl Çarşısı'nın yıkılarak yerine "Millet Çarşısı" inşa edilmesi:

Ulus Meydanı altında yapımı öngörülen yeraltı kavşak düzenlemesine olanak sağlamak üzere 100. Yıl Çarşısı'nın yıkılması ve yerine Millet Çarşısı adı altında yeni bir çarşı kompleksi inşa edilmesi öngörülmektedir.

100. Yıl Çarşısı, 1967 tarihinde bir ulusal mimarlık yarışması sonucunda elde edilmiş bir projedir. Mimarları Orhan Dikel ve Sema Dikel'dir.

Projesi yarışma ile elde edilmiş olan bu çarşı kompleksinin yerine, yine benzer büyüklükte bir çarşı yapısı (Millet Çarşısı) yapılması öngörülmektedir. Yeraltındaki kavşak bağlantı yolunun, "transfer merkezi", "yeraltı otoparkı" ve "yeraltı otobüs durakları"nın inşasına olanak tanımak dışında bu çarşının yıkımı için herhangi bir neden bulunmamaktadır. Bu noktada yeraltında "transfer merkezi" ve "yeraltı otobüs durakları"nın gerek ulaşım planlaması ilkeleri, gerekse yeraltı otobüs duraklarını kullanacak yayaların maruz kalacağı can güvenliği tehlikesi,

çevre ve özellikle sağlık koşulları açısından doğru bir çözüm olmadığı açıktır.

Yeni "Millet Çarşısı" binası önünde önerilen "Millet Parkı", park olarak adlandırılacak büyüklükte bir yeşil alan olmayıp, çarşının girişine bu ad verilmiş görülmektedir. Bu alanda bir zamanlar bulunan Millet Bahçesi'nin boyutları ve niteliği ile bu çarşıya giriş alanının hiçbir ilişkisi görülememektedir.

Atatürk Bulvarı, Anafartalar Caddesi ve Şehit Teğmen Kalmaz Caddesi arasındaki Merkezi Alan ve "Taşhan Çarşısı" Önerisi

Atatürk Bulvarı, Anafartalar Caddesi ve Şehit Teğmen Kalmaz Caddesi arasında kalan merkezi alanda, Ulus İşhanı'nın arkasında "Taşhan Çarşısı" adı verilen büyük bir ticaret kompleksine yer açmak amacıyla çok sayıda binanın yıkımı öngörülmektedir.

Taşhan Çarşısı adı verilen öneri ticaret kompleksi 5 adet mevcut kent adasını birleştiren kütleyle, tarihi merkezin ölçeğiyle uyumsuz, iri / devasa bir yapı önerisidir. Kütle'nin yüksekliği 4 katı aşmamakla birlikte, yatayda Ulus merkezi iş alanı içerisinde çok büyük alan kaplamaktadır. Bu alan içerisinde kamuya ait olan mevcut sokakların bir bölümü tümüyle ortadan kaldırılmakta, bir bölümü ise binanın içerisine alınarak pasaja dönüştürülmektedir.

Planda Taşhan Çarşısı'na ayrılan bu beş adet mevcut kent adası üzerinde, özellikle Sanayi Caddesi ve kısmen Şehit Teğmen Kalmaz Caddesi üzerinde bugün mimari açıdan nitelikli, yapısal olarak son derece iyi durumda olan binalar –iş hanları, otel vd.- bulunmaktadır. Taşhan Çarşısı'nın inşa edilebilmesi için tüm bu yapıların kamulaştırılarak, ekonomik ömürlerini tamamlamadan yıkılması, ulusal ekonomiye zarar getirecektir. Ayrıca, bu yapılar arasında, plan müelliflerince komşu adalar üzerinde tescile önerilen yapılarla eş değerde mimari özelliklere sahip olan yapılar bulunmaktadır. (Örneğin Sanayi Caddesi üzerindeki Cihan Palas 1950 sonrası modern mimarinin nitelikli bir ürünüdür).

Anafartalar Çarşısı ve İşhanı Bloğu

Anafartalar Çarşısı ve İşhanı Bloğu, projesi ulusal mimarlık yarışması sonucunda elde edilmiş olan, 1950 sonrası Uluslararası Mimarlık Üslubu'nun



önemli örneklerinden biridir. 1967 tarihli olan yapının mimarları Ferzan Baydar, Affan Kırımlı, Tayfur Şahbaz'dır. Sade prizmatik kütleleleri ile Mies van der Rohe'nin yalın modernist mimari tavrını izleyen bir Modern Mimari tasarım anlayışını yansıtır. Döneminde yenilikçi olan giydirmeye cephe uygulaması ve özgün alüminyum kaplama detayları ile Türkiye'de ilk kez uygulanan yürüyen merdivenleriyle bu yapı döneminin öncü yapılarından. İç mekânda seramik sanatçıları tarafından yapılmış olan büyük boy seramik panolar da sanat değeri ile ön plana çıkar. Yıllarca Gima Mağazaları'na ev sahipliği yapmış olan bu yapının, günümüzde sayıları giderek artan alışveriş merkezlerinin Ankara'daki ilk örneklerinden biri olması dolayısıyla da tarihi değeri bulunmaktadır. Döneminin modern alışveriş merkezi olan Anafartalar Çarşısı Ankaralıların toplumsal belleğinde önemli bir yer işgal eder.

"Koruma Amaçlı İmar Planı"nda Anafartalar Çarşısı'nın yıkılarak yerine Taşhan Kapalı Çarşısı adı verilen ticaret kompleksinin bir bölümünün inşa edilmesi planlanmaktadır. Anafartalar Çarşısı'nın onararak yenilenmesi yerine, yıkılması ve aynı kullanımı barındıracak olan bir yeni yapının bu alan üzerinde inşa edilmesi ekonomik açıdan da rasyonel değildir.

T.C. Başbakanlık Gümrük Müsteşarlığı'nın bulunduğu yüksek kütle, Anafartalar Çarşısı ile aynı projenin parçasıdır. Bu yalın prizmatik kütle de Ulus Kent Merkezi içerisinde bir landmark oluşturmak üzere tasarlanmıştır. Bu yapının da yıkılarak yerinin açık alan olarak düzenlenmesi planlanmaktadır. Anafartalar Çarşısı ile birlikte restore edilerek ofis işlevini sürdürmesi, gerek Anafartalar Çarşısı ve İşhanı kompleksinin bir bütün

olarak kentsel tasarımının korunması, gerekse ekonomik değer açısından anlamlı olacaktır.

Ankara Hali:

Ankara Hali bu alan içerisinde yapılması öngörülen yeni düzenlemeden etkilenen yapılarından biridir.

Robert Oerley tarafından 1937 yılında tasarlanarak inşa edilen bu yapı, alandaki en eski Modern mimarlık örneğidir. 80 yıldır Ankara halkının ucuz alışveriş yapabildiği, Ulus'un en önemli çekim merkezlerinden biri olan Hal binası bugün de işlevselliğe değerine sahip olan bir aktivite odağı oluşturur. Yapının güçlü doğrusal mekân düzeni ve henüz betonarme teknolojisinin yeni olduğu bir dönemde bu teknolojinin –örneğin geniş betonarme saçaklarda- cesur bir biçimde kullanılmış olması bu yapının olduğu gibi korunmasını gerektirmektedir.

Plan notlarında bu yapının "mimari özelliklerinin korunacağı" belirtilmekle birlikte, "Sulu Han önüne açılan bir 'arasta' halinde yeni çarşı yapısı (Taşhan Çarşısı) ile bütünleştirilecektir" ifadesi, modern bir yapı türü olan "hal" in, Osmanlı mimarisinden esinlenen "arasta" tarzı bir yapıya dönüştürülmesi ile özgün niteliklerini yitirecektir. Bu yapı hiçbir biçimde yıkılmadan, özgün mimari nitelikleri korunarak onarılmalıdır.

Ulus Meydanı ve yakın çevresindeki bu alanda yapılacak olan yeni düzenlemenin, alanda var olan, birçoğu mimarlık yarışmaları sonucunda elde edilmiş olan seçkin ve nitelikli mimarlık örneklerini dikkate alarak koruyan bir düzenleme olması gerekmektedir. Cumhuriyet dönemi

mimarlık tarihinin seçkin örnekleri olmaları yanı sıra, Ankaralıların toplumsal belleklerinde önemli yeri olan bu bina ve mekânların, dönemlerini yansıtan özellikleri ile özenle korunarak onarılmalrı, gerekiyorsa yeni kullanımlara uyarlanmaları, Cumhuriyet Ankara'sının kültürel sürekliliği açısından büyük önem taşımaktadır. Bu açıdan da bu yapılarla ilgili getirilen plan kararları hukuka aykırıdır.

Anafartalar Caddesi ve Çevresi:

Anafartalar Caddesi, erken Cumhuriyet döneminde genişletilerek açılmış olan ve bu dönemde de Ankara kentinin başlıca iş ve ticaret merkezi olarak gelişmiş olan bölgesidir. 1920'lerden başlayarak erken Cumhuriyet döneminde inşa edilmiş olan yapılar bu cadde üzerinde yan yana yer almaktadırlar. Adalet Sarayı, Belediye, Gazi ve Latife İlköğretim Okulu binaları ve Çocuk Esirgeme Kurumu'nun binaları vb. kimi kurumsal kamu yapıları yanında, bu döneme ait çok sayıda konut ve iş hanı yapısı bu alanda bulunmaktadır. Bu yapılardan önemli bir bölümü dönemlerinin mimari özelliklerini yansıtan nitelikli, ancak bugün bakımsız kalmış olan yapılardır.

1/1000 Ölçekli "Ankara Tarihi Kent Merkezi Kentsel Yenileme Alanı Koruma Amaçlı Uygulama İmar Planı"nda Anafartalar ve Denizciler Caddeleri ve Çıkrıkçılar Yokuşu üzerinde halihazırda tescilli olan yapılar yanında, belirli sayıda yeni yapı tescile önerilmiştir. Bu yapılar arasında 1920ler ile 1950ler arasında farklı dönemleri temsil eden yapılar bulunmaktadır. Plan müelliflerinin bu çabası olumlu olmakla birlikte, tescile önerilen yapılar kadar, onlardan daha nitelikli oldukları halde kimi başka yapıların tescile önerilmemiş olması, bu konuda ne tür ölçütlerin tescile esas kabul edildiği sorusunu gündeme getirmektedir.

Tescile önerilmeyen yapıların ise planda cadde üzerinde getirilen "B-5" İmar hakkı ile yıkılması, yükselerek yenilenmesi öngörülmektedir. Benzer İmar hakları ("B-5" ve "B-6") bu alan çevresinde Anafartalar Caddesi, Denizciler Caddesi, Çıkrıkçılar Yokuşu, Şehit Teğmen Kalmaz Caddesi, Sanayi Caddesi vd. cadde ve sokaklarda da verilmiştir. **Bu tür imar kararlarıyla bu planın, Koruma Amaçlı İmar Planından çok, yeni imar hakları vererek, bu bölgede mevcut yapıların**

yıkılıp, yükselmesini ve yapı yoğunluğunun artmasını öngören hukuka aykırı bir İmar Planlama anlayışını yansıttığı görülmektedir.

Necatibey Mahallesi:

Benzer imar kararlarının Necatibey Mahallesi için de verildiği görülmektedir. Oysa ki, planlaması erken Cumhuriyet döneminde yapılmış olan ve bugün de erken Cumhuriyet döneminin mimari özelliklerini yansıtan konut yapılarının yoğunluğu ile dikkat çeken bu mahallenin bir bütün olarak bu niteliklerinin korunması önem taşımaktadır.

Planda "Turizm ve Ticaret" alanı (T2) olarak tanımlanmış olan bu bölgenin tümü için verilmiş olan "B-5" kararı, bu bölgede tescilli ve tescile önerilmiş olan kimi yapılar dışında diğerlerinin yıkılarak yükselmesi sonucunu getirecektir. Oysa bu alanda, tescilli ve tescile önerilen yapılar kadar dönemlerinin mimari özelliklerinin nitelikli örnekleri olan başka yapıların olduğu saptanmıştır. Tescile önerilen yapıların hangi ölçütlerle tescile önerildiği, diğerlerinin neden önerilmediği burada da açık değildir. Planın getirdiği yükseklik kararı bu yapıların yitirilmesine neden olacaktır.

Gerçekte, Koruma Amaçlı İmar Planı'nın, Necatibey Mahallesi gibi bütünlüğü olan bir yerleşim alanında, tek yapı düzeyindeki tescil kararları ile değil, alanın bir bütün olarak korunmasına yönelik kararlar geliştirmesi beklenmelidir. Oysa planın getirdiği imar hakları alanın bugüne kadar korunabilmiş olan bütünlüğünün hızla yok olmasına neden olacaktır.

Bu alanda halen konut yanında, otel ve öğrenci yurdu gibi konaklama amaçlı kullanımlar ve Konya Sokak üzerinde ticaret kullanımı bulunmaktadır. Alan bütünü için önerilen ticaret ve turizm kullanımının, alan bütünü'nün çevresel niteliklerinin ve yapıların korunmasında ne tür bir katkısının olacağı açık değildir. Getirilen bu kullanım, alanda büyük olasılıkla yeni yıkımlar getiren bir yapı yenilenmesine neden olacaktır.

Hacıbayram Meydanı ve Çevresi

Hacıbayram Camii, Augustus Tapınağı ve Çevresi Düzenlemesi kendi içerisinde bütünlüğü olan bir projedir. Bu düzenlemenin bir bölümünün ortadan kaldırılarak yerine, bu alanın tarihi kentsel dokusu

ile de ilgisi bulunmayan, ancak eski Osmanlı kenti dokusundan esinlendiği anlaşılan yeni bir yapılaşma önerilmektedir. Tarihi Hacı Bayram Camii meydanının ortasına,(15 sene önce gerçekleştirilen meydan kaldırılarak)çarşı yapılması planlanmıştır. Ayrıca Hacı Bayram Camii'nin görünümünü bozacak biçimde yanına önerilen bu yapılaşma da koruma ilkelerine aykırı bir durum oluşturmaktadır.

Hacıbayram Meydanı ve çevresindeki düzenlemeyi kısmen ortadan kaldıran bu yeni düzenleme Hacıbayram Meydanı ve çevresinin kentsel ve mimari tasarımını gerçekleştirmiş olan Raci Bademli ve Abdi Güzer'in uygulanmış olan projeleri üzerindeki telif haklarını açıkça ihlal etmektedir.

Sonuç olarak, bir dönemi temsil eden mekan ve onları bütünleyen yapı gruplarının plan hazırlanmadan önce yaptırılan analizlerde iyi durumda oldukları belirlenmiştir. Buna karşılık Plan'da iyi durumda bulunan bu yapıların yıkılmalarını önerilmesi çelişki yaratmaktadır. Hemen hemen tümü, yarışmalar yoluyla elde edilmiş, yerli ve yabancı mimarların eserleri olan yapılardan;

- . Anafartalar Çarşısı,
- . Ulus İşhanı'ndaki Gençlik ve Spor Genel Müdürlüğü Binası,
- . Yeni yapılan Ulus Şehir Çarşısı (Sümerbank yanı),
- . Ankara Hali,
- . Türk Telekom (eski PTT) binaları,
- . Gümrük Müsteşarlığı (Eski Köy İşleri Bakanlığı)
- . 100. Yıl Çarşısı

plana göre yıkılacaktır.

Cumhuriyet dönemi mimari mirasına yönelik düzenlemeler açısından planın dayandığı kabullerden en önemlisi, plan notlarında da çeşitli yerlerde belirtildiği gibi, bu bölgenin erken Cumhuriyet dönemindeki karakterinin öne çıkması gerektiği, özellikle 1950 sonrası gelişimin olumsuz bir dönüşüme neden olduğu, dolayısıyla yok edilebilir olduğu görüşüdür. Dönemin özellikle yüksek yapılarına karşı plan kararlarında hâkim olan olumsuz yorum, objektif bir değerlendirmeden çok, subjektif bir önyargıyı yansıtmaktadır. Bu kabulün aksine, 1950 sonrası dönemin yapılarının, döneme özgü tasarım anlayışıyla gelişen teknolojik

imkanları kullanarak kente simge niteliği olan yeni yapılar (landmarklar), yeni meydanlar ve yeni işlevler kazandıran modernist yapılar olarak değerleri tüm dünyada olduğu gibi Türkiye'de de akademik çevrelerce kabul edilmektedir.

Plan, Ulus bölgesinin, sadece geç Osmanlı ve erken Cumhuriyet yıllarında değil, tüm Cumhuriyet dönemi boyunca geçirdiği dönüşümlerin mekân oldukları için Ankaralıların toplumsal belleklerinde önemli yeri olan, ekonomik ve işlevsellik değerleri hala devam eden, birçoğu mimarlık yarışmaları sonucunda elde edilmiş, dönemlerini temsil eden, seçkin ve nitelikli mimarlık örneklerini korumamakta; bu yapıların ya tümünü ya da tasarımlarındaki bütüncüllüğü bozacak şekilde parçalarını yıkmayı önermektedir.

Planın getirdiği bu yıkım kararları sonucunda, kentin toplumsal belleğinde önemli yer tutan, mimari değeri yüksek ve döneminin yetkin örnekleri olan birçok yapıyla birlikte, bu yapıların tanımladığı kentsel mekânlar ve bu mekânlarda gündelik yaşam pratikleri de yok edilmiş olacaktır.

Plan halihazırda tescilli olan yapıların dışında bazı yapıları korumayı önermektedir. Ancak, planın korumayı önerdiği ve önermediği yapılar incelendiğinde söylenmesi gereken bir diğer nokta, koruma kararlarının dayandığı ölçütlerin belirsizliğidir. Dönem, üslup ve yapısal durum olarak benzer olan yapılardan bazıları korunurken diğerlerinin korunmuyor olması, seçilen ölçütlerdeki dengesizliği ya da yapılan analizlerdeki yetersizliği düşündürmektedir.

5366 Sayılı Kanuna göre oluşturulan Kurul ve Ankara Büyükşehir Belediye Meclisi'nin onayladığı bu Plan, Cumhuriyet Tarihinin en pahalı ve en büyük yıkım operasyonuna yol açacaktır. Yürütmenin bir an önce durdurulması üstün kamu yararı açısından gereklidir.

Yıkılması planlanan bu yapıların yerine ise, ekonomik ömürleri, maliyetleri, müelliflik hakları vb. hususlar göz ardı edilerek mevcut yerleşim deseni ve bölge bütünü'nün genel dokusu ile uyumsuz, trafik yükünü artıran, ulaşım olanaklarını aşırı zorlayan, maliyeti belli olmayan büyük rant tesisleri ve ticaret kompleksleri önerilmektedir.

ULUSAL MİMARLIK KORUMA ÖDÜLLERİ *sahiplerini buldu*

Kültür ve Turizm Bakanlığı tarafından 2006 yılında verilmeye başlanan **Ulusal Mimarlık Koruma Ödülleri**'nin ikincisi 4 Aralık 2007'de Milli Kütüphane'de yapılan törenle sahiplerini buldu. Koruma alanında ulusal ölçekte gerçekleştirilen çalışmaların ödüllendirilmesi yoluyla bu alanda teşvik ve takdirin kurumsallaştırılması, kamuoyunun bu konuya dikkatini çekerek başarılı koruma çalışmalarının saygınlık kazanması hedeflenen ödüller beş kategoride veriliyor:

- . Koruma Onur Ödülü
- . Koruma Uygulama Başarı Ödülleri
- . Koruma Projeleri Başarı Ödülleri
- . Koruma Uygulaması Ustalık Ödülü
- . Korumaya Katkı Ödülü

Prof. Doğan Kuban, yayınları, yetiştirdiği uzmanlar ve koruma alanında yaptığı tüm katkılar nedeniyle **Koruma Onur Ödülü**'ne layık görüldü. İki ayrı dalda verilen **Koruma Uygulama Başarı Ödülleri**, **Anıtsal Yapı Rölöve**, **Restitüsyon** ve **Restorasyon** dalında Kayseri Gevher Nesibe Tıp Medresesi ve Darüşşifası projesi ile **Sivil Mimarlık Örneği Rölöve**, **Restitüsyon** ve **Restorasyon** dalında Pektaşlar Konağı projesine verildi. Ayrıca her iki dalda da bazı projelere teşvik amacıyla plaket takdim edildi. Bunlar, Anıtsal Yapı Rölöve, Restitüsyon ve Restorasyon dalında Üsküdar Selimiye Camii, Kadirli Ala Camii ve Bursa Tuzhan projeleri ve Sivil Mimarlık Örneği Rölöve, Restitüsyon ve Restorasyon dalında Antalya, İbradı/Ormana Belediye Konukevi projesi oldu.

Mardin'de bulunan Tekke Camii - Şah Sultan Hatun Medresesi'nin taş ustaları, özellikle revak tonozlarının yeniden yapımı için geleneksel yöntemlerin kullanılması ve yöresel taş ustalarının birikimlerinin değerlendirilmesinin olumlu bulunması nedeniyle **Koruma Uygulaması Ustalık Ödülü**'nün sahibi oldu. Merkezi Ankara'da bulunan Koruma ve Restorasyon Firmaları Derneği (KOREFD), koruma eğitimi konusundaki olumlu çalışmalarıyla **Korumaya Katkı Ödülü**'ne layık görüldü.

Yapılan değerlendirmeler sonucunda, Restorasyon Uygulama Dalı kapsamında **Restorasyon-Koruma Başarı ve Yapımcı Ödülleri** ile Koruma Projeleri Başarı Ödülleri'nden Tarihi Çevre Koruma kapsamında **Sokak Sağlıklaştırma / Çevre Düzenlemesi Projesi Ödülü** dallarında ödüle değer eser bulunamadı. Diğer dallarda da başvuru olmadığından bir değerlendirme yapılamadı.

KÜLTÜREL MİRASIN KORUNMASI SÜRECİNDE *kalifiye uygulama elemanı yetiştirme programı*

Saadet Sayın, Rest. Uzm. Y. Mimar(KOREFD)

Ülkemizde kültürel mirasın mimari koruma sürecinde tahribatla sonuçlanan pek çok yanlış uygulama örneğinin varlığı bilinmektedir. Bir kültür varlığının dünya geneli kalitesinde ve dünya standartlarında restorasyonu, sadece restorasyon projesinin, bilimsel araştırma ve analizlere dayanılarak hazırlanan müdahale kararları doğrultusunda ve çok iyi tasarlanmış detayları içermesi ile mümkün olmamaktadır. Koruma eylemi ancak, uygulama sürecinde koruma bilincine sahip bilimsel yaklaşımları benimsemiş, çağdaş teknik ve yöntemlere vakıf, uzman teknik elemanların yönetiminde kalifiye usta ve ara elemanların yer alması ile istenen ve özlenen kalite ve standartta olabilecektir.



Sektördeki eleman ihtiyacının farkında olan ve bu soruna somut bir çözüm getirmek isteyen Koruma ve Restorasyon Firmaları Derneği (KOREFD), 2005 yılında "Kültürel Mirasın Korunması Sürecinde Kalifiye Uygulama Elemanı Yetiştirme Programı" başlıklı bir proje hazırlayarak bu konuda gelişmeye açık ve istekli gençleri restorasyon konusunda uzman usta olarak çalışmak üzere yetiştirmeyi ve bu alandaki uygun teknik ve teknolojileri uygulama becerilerini geliştirmeyi amaçlamıştır. Böylece restorasyon uygulama alanlarının örgütlenmesinde eksik olan kalifiye uygulama elemanlarının çoğaltılması, özel ustalık, sanatkarlık ve zanaatkarlık gerektiren uygulamaları gerçekleştirebilecek ve geleneksel yapım tekniklerini uygulayabilecek bu elemanların restorasyon uygulama süreçlerinde yer alması ile kalitenin yükseltilmesi hedeflenmektedir. Koruma ve Restorasyon Firmaları Derneği (KOREFD), bu amaçlarla hazırladığı projeyi 2005 yılı içinde Aktif İşgücü Programları Projesi (AİPP) kapsamında Avrupa Birliği'nden fon olarak uygulamıştır. Türkiye İş Kurumu yürütücülüğünde İstanbul'da gerçekleştirilen proje, TC Kültür ve Turizm Bakanlığı ile TC İstanbul Valiliği tarafından desteklenmiştir.

Başarılı bir şekilde tamamlanan eğitim programının sürdürülebilirliği sağlanarak, ikinci eğitim programı, T.C Başbakanlık Vakıflar Genel Müdürlüğü ile KOREFD arasında imzalanan protokol çerçevesinde ve anılan kurumun finansmanı ile gerçekleştirilmektedir. 01.05.2007 tarihinde başlayan eğitim programı 28.02.2008 tarihinde tamamlanacaktır.

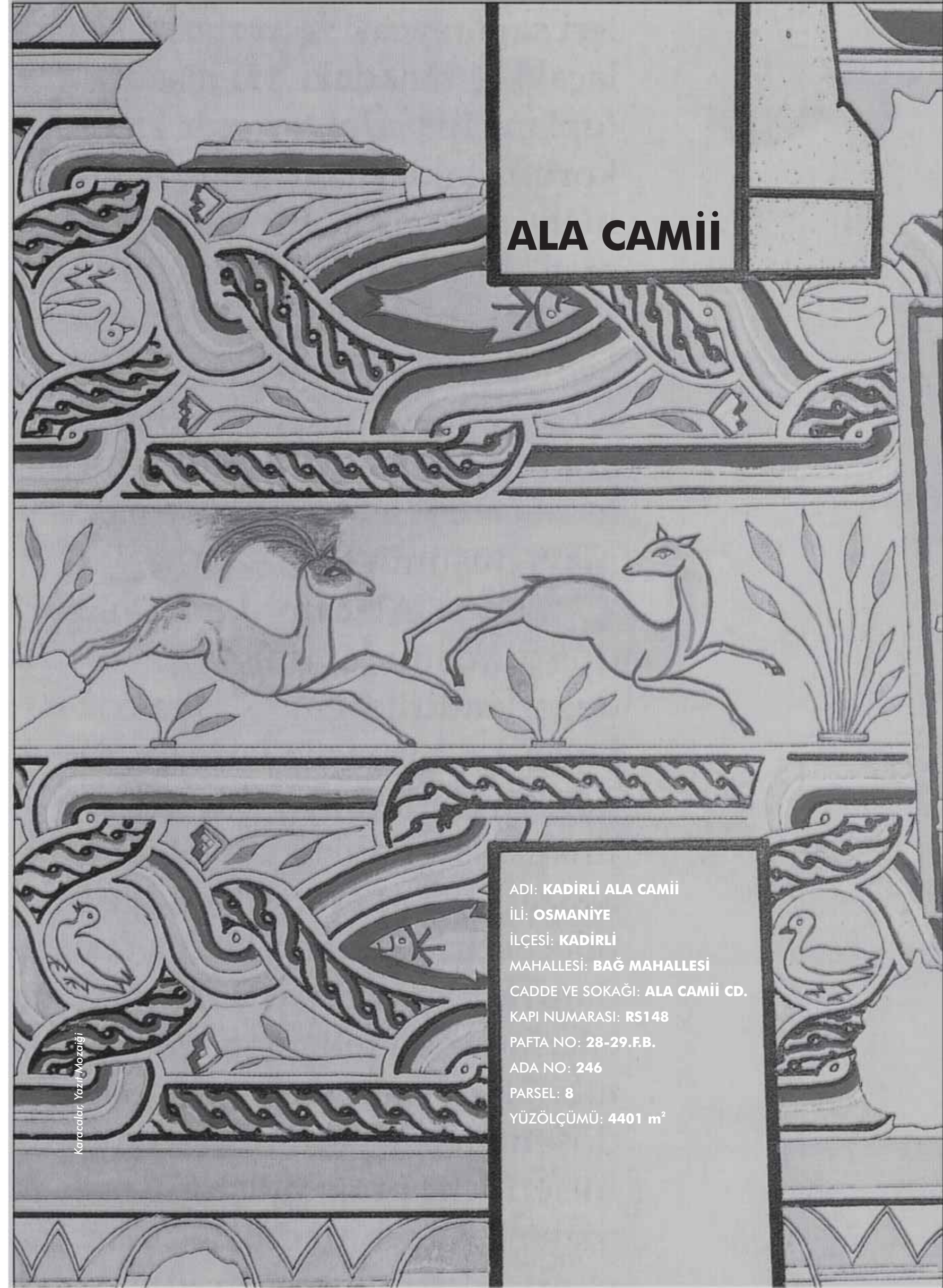
9 ay süren eğitim programı kapsamında meslek yüksek okullarının ve meslek liselerinin ilgili bölümlerinin mezunları ve inşaat sektöründe deneyimli işsiz gençlerin eğitilmesi hedeflenmektedir.

Proje kapsamında uygulanan eğitim programı iki aşamadan oluşmaktadır:

- 1. Teorik Eğitim:** İki ay süren bu eğitim programında katılımcılara, restorasyon kuram ve felsefesi, evrensel koruma yaklaşımları, çağdaş yöntem ve teknikler, yürürlükte bulunan yasa ve yönetmelikleri içeren temel bilgiler aktarılmaktadır. Ayrıca, geleneksel yapım sistemlerinin ve kullanılan malzemelerin özelliklerini, geleneksel üretim ve işleme teknikleri ile bu malzemelere uygun koruma, bakım ve onarım tekniklerinin tanıtılması, uzman eğitimler eşliğinde yapılan teknik gezilerle görsel ortamda pekiştirilerek uygulama için gerekli altyapının oluşturulması hedeflenmektedir.
- 2. Uygulama Eğitimi:** Şantiye ortamında gerçekleştirilen ve yedi ay süren uygulama eğitimi ise uzman mimarların yönetiminde deneyimli ustalarla usta - çırak ilişkisi içinde yaparak ve görerek gerçekleştirilmektedir. Ayrıca kursiyerlere ayda bir düzenlenen teknik eğitim günleri ile temel restorasyon uygulamalarını uzman eğitimler ve ustabaşları denetiminde deneme ve pratik yapma olanağı sağlanmaktadır.

Eğitim programı sonunda öğrencilerin kazandıkları bilgi ve becerilerin yanı sıra, özgüvenlerinin arttığı, icra ettikleri sanatın önemini ve getirdiği sorumluluğu kavradıkları gözlenmektedir.

Değerli eğitim kadromuz büyük bir özveri ve heyecanla eğitim sürecine katkı koymaktadır. Programın başarısını büyük ölçüde onlara borçlu olduğumuzun bilincindeyiz. Hepsine sonsuz teşekkür ederiz.



ALA CAMİİ

ADI: KADIRLI ALA CAMİİ
İLİ: OSMANİYE
İLÇESİ: KADIRLI
MAHALLESİ: BAĞ MAHALLESİ
CADDE VE SOKAĞI: ALA CAMİİ CD.
KAPI NUMARASI: RS148
PAFTA NO: 28-29.F.B.
ADA NO: 246
PARSEL: 8
YÜZÖLÇÜMÜ: 4401 m²

Geç 5.yüzyıl Codiasın oğlu Isauralı Tarasis ya da İmparator Zeno'nun (474-491) iktidarda olduğu . . . imparatorluğun imkanlarını kullanarak kendi memleketi Kilikya'ya aktardığı kaynaklarla . . . çok kısa bir zamanda birbiri ardına yeni kilise tasarımlarının ortaya çıktığı . . . Alahan, Dağ Pazarı, Meryemlik, Corycus, Kanlıdivane, Öküzlü ve Yanıkhane gibi yerleşimlerde birbiri ardına yeni bazilikaların inşa edildiği bir dönem. (Stephen Hill, *The Early Byzantine Churches of Cilicia and Isauria*, 7-8.)

ALACAMİ

İ. Yavuz Özkaya, Y.Mimar, Restorasyon Uzmanı

Düz Kilikya'da (Campetris / Pedias), ya da Çukurova'da, Osmaniye iline bağlı Kadırlı'nın üzerinde yükseldiği Roma kenti Flavius (ya da Flaviapolis)'in Doğu nekropolünde yer alan Alacami bu zenginlik dönemin olanaklarını kullanmış mıdır bilemiyoruz, ancak hem yapının mimari özellikleri hem de mozaiklerini yorumlayan uzmanlar bazilikanın 5.yüzyıl'a ait olduğu konusunda hemfikirlerdir.

Kadırlı, Roma Çağı'ndaki Flaviapolis... Roma Çağı'nın sonuna dek önemli bir merkez olmuştur. Bizans Dönemi'nden sonra M.S. 14.yüzyılda Kars-Maraş ya da Kars-ı Zülkadiriye adıyla Maraşlı Zülkadiroğulları'nın egemenliğine girmiş, sancak olmuş, fakat 1695'te Avşarlar tarafından yağma ve tahrip edilmesi ve halkın dağlara ve komşu sancaklara kaçmasıyla sancak merkezi terk edilmiş, otların, çalılırların bürüdüğü bir harabe haline gelmiş, sadece Alacami ve çevresindeki 10-15 kemerli taş bina ayakta kalabilmiştir. Bunu izleyen iç kargaşa döneminde burası dağkolu aşiretleriyle beygirle mal taşıyan tüccarların alışveriş yeri olarak Pazaryeri ya da Kars Pazarı (Kars Bazar) diye anılır olmuştur. 1865'te Türkmen beyleri Firka-i İslahiye komutanı Derviş Paşa tarafından iskana tabi tutulmuş, Osmanlıların son ve Cumhuriyet'in ilk döneminde "Kars" adı, mektupların ulaşımı açısından doğudaki Kars ile karıştığı için, "burası Kadırlı" olarak adlandırılmıştır. . . Alacami, Prof.Louis Robert'e göre 5.yüzyılda, Prof.James Russe'l'a göre olasılıkla M.S. 425-450 tarihleri arasında, daha eski binalardan çıkma yapı taşlarından da yararlanılarak kurulan bir Geç Roma tapınağı, bir Roma bazilikasıdır. . . binanın apsisinden faydalanılarak içerisine MS 10.yüzyıl sonları ya da MS 11.yüzyılda Bizanslılar tarafından daha küçük bir kilise oturtulmuştur. Bina son Maraş beylerinden Dülkadiroğlu Alâüdevle Bozkurt Bey'in oğlu Sarı Kaplan (Kasım Bey) tarafından 1480-1490 arasında, babası adına bir minare eklenerek ve çatısı kurşun levhalarla örtülerek Alâüdevle Bozkurt Bey Camii adı ile camiye çevrilmiş, fakat bu ad uzun olduğundan halk arasında Alacami olarak anılır olmuştur. İç kargaşa dönemi boyunca terk edilen bu binadan başkası ayakta kalmadığından, 1865 iskân hareketi ve Kadırlı'nın iskânı sırasında onarım görmüş, yeniden cami ve medrese olarak hizmete sokulmuş, köyden gelen öğrenciler burada yatılı kalmış . . . 1924'te Tevhid-i Tedrisat Kanunu gereğince medrese kapanıp öğrenciler okula dağılınca, cemaatsiz kalan Alacami de kendiliğinden kapanmıştır. (Halet Çambel, "Kadırlı'de bir Anıt-Eser: Tarihi Roma Bazilikası Alacami," *Türkiyemiz_81*, [1997:47-8])

Nekropol'de beşik tonozlu bir mezar odası (kripta) olarak başlayan Alacami'nin hikayesi geç 5.yüzyılda üç nefli, galerili bir bazilikanın bu mezar odasının üzerine inşa edilmesi ile devam ediyor. Birbirini izleyen iki yapım sürecinde Batı duvarı önüne iki katlı bir narteks ve basamaklarla yükseltilmiş sekiz sütünlü portik ilave edilen bazilikayı kuzey ve güneyden çevreleyen başka yapılar bulunduğu anlaşılmaktadır.

10. yüzyılda dış duvarları ve apsiti dışında harap durumda olduğu düşünülen bazilikanın apsiti kullanılarak inşa edilen kilise; 15.yüzyılda bazilikanın narteks duvarı üzerine bir minare, kilisenin güney duvarına bir mihrap ilavesi ile cami olarak yüzyıl başına kullanılmıştır. Bu nedenle Alacami, Roma kenti Flavius/Flaviapolis'ten bugüne tüm bu dönemleri bir arada koruyarak ulaşmayı başarmış bir anıt-eserdir.



Batı Cephesi



Güney Cephesi

KORUMA PROJESİ

Alacami, önemli bir anıt-eser olmasının yanı sıra koruma süreci bakımından da bir örnek oluşturmaktadır: 1952 yılında 'anıt' olarak tescil edildikten sonra, 1961 yılında Prof. Halet Çambel başkanlığında kazısı tamamlanmış, belgelenmiş, 1977 yılında kısmen onarılmış, ancak 2000 tarihinde bir protokolle Vakıflar Genel Müdürlüğü'nden Kültür Bakanlığı'na 'ön tahsis' yapıldıktan sonra bir koruma projesi elde etmek için çalışmalara başlanabilmiştir.

2001 yılında Kültür Bakanlığı DÖSİMM aracılığı ile projenin hazırlanması için kaynak sağlanarak belgeleme çalışmalarına başlanan Alacami'de, koruma projesinin hazırlanması süreci ve çalışmanın niteliği bakımından öne çıkan konular şunlardır:

1961 yılında kazısı yapılmış, mozaik döşemeleri dahil pek çok kez belgelenmiş, üzerine pek çok araştırma yapılmış, hatta kendi web sitesi bulunan bir anıt-eserin koruma projesini hazırlamak için 40 yıllık arşivin elden geçirilmesi, bilgi ve bulguların rölöve ve restitüsyon çalışmalarına aktarılması gerekmiştir. Sn. Halet Çambel'in sağladığı kazı günlüğü ve kazı krokisi, mozaik döşemelerin çizimleri, fotoğrafları, yayınlanmamış makaleler, çeşitli yazışmalar

dışında, çeşitli dönemlerde yine Çambel tarafından hazırlanmış ölçekli çizimler, web sitesini hazırlayan Richard Bayliss tarafından 1997 yılında yapılan kısmi kazı ve belgeleme çizimleri bunların bir bölümüdür.

Tüm bu arşiv ve araştırma bulguları, hazırladığımız belgeleme ve dönemleme çalışmalarına aktarılmış, yeniden değerlendirilmiş ve 2001-2002 yılı sonunda gerçekleştirdiğimiz koruma amaçlı çalışma ile üç etapta oluşan bir uygulama süreci tanımlanmıştır.

Bunlar:

1. Alanın güvenliğinin sağlanması, acil önlemler, koruma çatısı ve sağlamlaştırma;
2. Kazının genişletilmesi, araştırma ve envanter çalışmalarının tamamlanması;
3. Alacami'nin müzeye dönüştürülmesi ile ilgili nihai projenin hazırlanması.

2004 yılında Kültür Bakanlığı tarafından sağlanan ikinci bir ödenekle, ilk etapta tanımlanan önerilerin gerçekleştirilmesi için proje çalışmalarına tekrar başlanmıştır.

Bu proje raporunun "Giriş" bölümünden alıntı:

- 1) Alacami bir 'anıt-eser'dir.
- 2) Bu çalışmada temel hedef 1500 yıldan fazla bir süredir ayakta kalmayı başarmış bu anıt-eserin içerdiği tüm dönemlere ilişkin yapı ve eklerin, mekansal özelliklerin, mimari eleman ve dönem izlerinin, yapı malzemelerinin ve süslemelerinin 'sağlamlaştırılarak' korunması, buna ilişkin projenin hazırlanması, bakımına ilişkin ilkelerin oluşturulmasıdır.
- 3) Alacami'de toplam 3 ETAP olarak tanımlanmış UYGULAMA süreci, daha önce Adana Kültür ve Tabiat Varlıklarını Koruma Kurulu toplantısında alınan 21.06.2002-308 / No: 4786 karar ile benimsenmiştir.
- 4) ETAP 1 aşamasında daha önce benimsenmiş önerilerinin / müdahalelerin detaylı çalışmaları, Sondaj-Zemin Etüt ve Raporu bilgileri ile desteklenen duvarların, üst örtü ve yapı elemanlarının statik analizi; malzeme koruma uzmanlarının yerinde incelemeleri ve alınan taş/harç örneklerinin laboratuvar analizleri sonucu hazırladıkları raporlar doğrultusunda hazırlanmıştır.

Koruma-Onarım müdahaleleri için benimsenen temel ilkeler şunlardır:

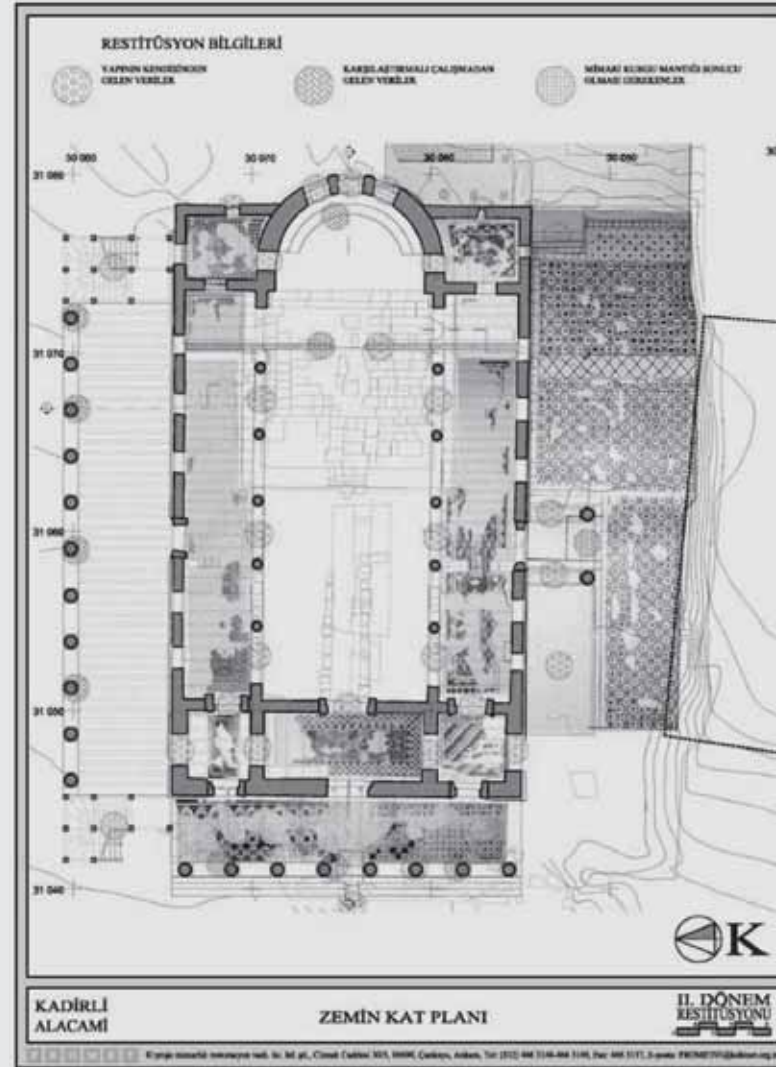
- . En az müdahale ile kültür varlığının sorunlarının çözülmesi ve varlığını sürdürmesinin koşulları sağlanmalıdır.
- . Bilimsel koruma-onarım ilkeleri doğrultusunda onarım müdahaleleri gerçekleştirilmeli, bir defada ve radikal biçimde, kökten ve/veya toptan, geri dönüşü mümkün olmayan müdahaleler yapılmamalıdır.



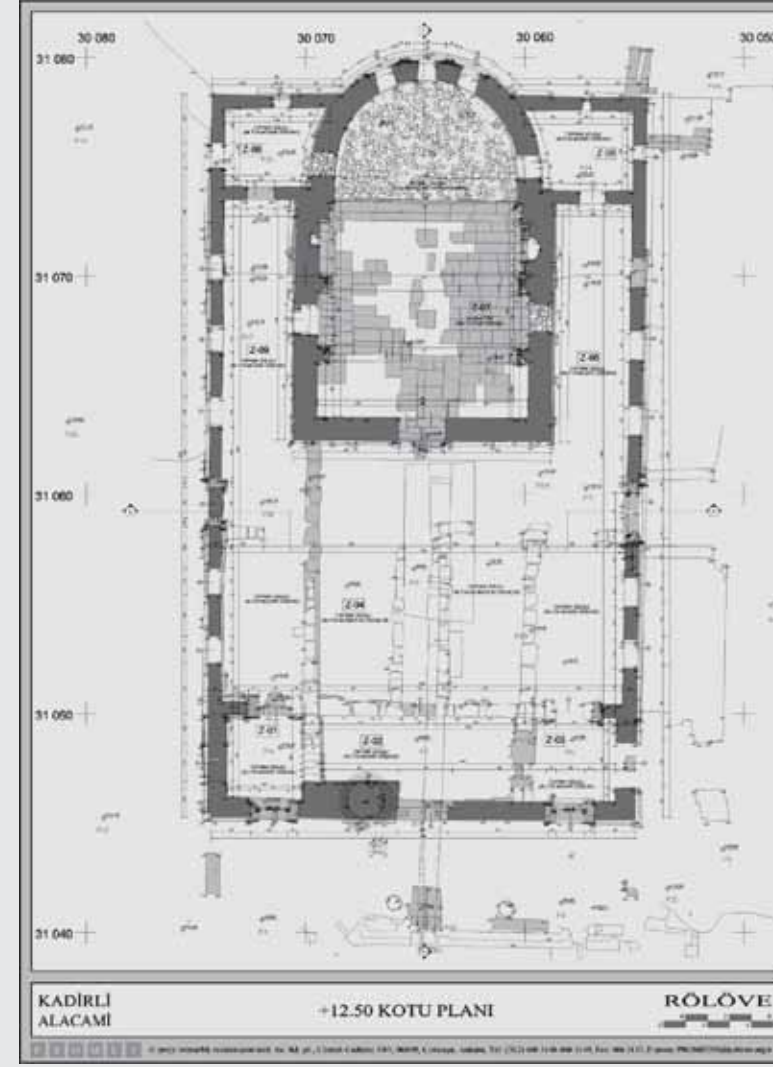
Alacaminin günümüzdeki durumunun bilgisayar modellemesi



Restitüsyon - Bilgisayar modellemesi



Restitüsyon Paftası/Zemin Kat Planı



Rölöve Paftası / +12.50 kotu

- . Onarım müdahaleleri geri döndürülebilir malzeme, detay ve içerikte olmalı, önerilecek her tür malzeme özgün malzemeyle uyumlu, mevcuda aşırı yük getirmeyecek, özgün olana zarar vermeyecek türden ve özgün olandan ayırt edilebilir olmalı, özgün malzeme yeni malzemeye kurban edilmemelidir.
- . Yapıdaki dönem izlerinin korunması için gerekli en çok özenin gösterileceği biçimde bir yapım/onarım ve denetim mekanizması kurulmalıdır.
- . Kaynağı belirlenememiş sorunlar için izleme (monitoring) süreçleri tanımlanmalıdır.
- . Yeniden kullanımı ile ilgili kararlar ve bu çerçevede gerekli teknik altyapı da aynı şekilde yapının / eserin özgün değerlerinin ve mimari bütünlüğünün bozulmayacağı biçim, içerik, kapsam ve detayda olmalıdır.
- . Koruma-onarım müdahaleleri aşamalardan oluşan bir plan doğrultusunda gerçekleştirilmeli ve her aşamada - müdahale öncesinde, sırasında, sonrasında- belgelenmelidir.
- . Uygulamacı, uygulamanın her aşamasında proje müellifi ve teknik kontrollük tarafından yönlendirilmeli ve denetlenmelidir.

Alacami'nin temel sorunları -çatı ve drenaj, yapı malzemelerinin sorunları, kendi başına ayakta duran bazilika duvarlarının statik sorunları, 40 yıldır toprak örtülerek korunmaya alınmış mozaik döşemelerin sorunları- konunun uzmanları tarafından araştırılmış, analiz edilmiş ve her bir sorun yeniden tanımlanarak bunların çözümü için ayrıntılı öneriler geliştirilmiştir.

Uygulamayı yönlendirmeyi hedefleyen bir "Şantiye Talimatnamesi" de hazırlanan koruma projesinde her bir müdahale biçimi ayrıntılı biçimde tanımlanmış, detaylandırılmış, iş-yapım aşamalarının da anlatıldığı bir koruma projesi ortaya çıkmıştır.

ŞANTIYE TALİMATNAMESİ

İlk kez bir anıt-eser için hazırlamak zorunda hissettiğimiz “Şantiye Talimatnamesi” aşağıdadır.

1. Bundan böyle duvarlarla ve üzerinde parmaklıklarla çevrili Alacami arsası “Şantiye” olarak anılacaktır.
2. Şantiye'de uygulamayı yürütmek dışında herhangi bir ihtiyaç için kullanıma izin verilmemiştir -yemek pişirmek, ateş yakmak, barınmak, konaklamak, vb.
3. Uygulamacıya yer tesliminden onarımlar tamamlanıp teslim alınıncaya kadar nizamiye kapısında 24 saat bekçi bulundurulur.
4. Projede gösterilen yer haricinde ve niteliği taşınabilir konteynır olmak dışında herhangi bir Şantiye binası inşa edilemez. Konteynırda elektrik panosu, telefonlar, bilgisayar, ilkyardım ekipmanı, yangın tüpü, vb. gerekli her türlü donanım bulunacak ve kontrollük için bir ofis, tuvalet/duş olacaktır.
5. Adana Kültür ve Tabiat Varlıklarını Koruma Kurulu/Uzman/Kontrollük tarafından uygun görülmeyen herhangi bir uygulama yapılamaz.
 - a. İzinsiz söküm yapılamaz
 - b. İzinsiz imalat yapılamaz
 - c. İzinsiz kazı yapılamaz.

6. Şantiye'den birinci sorumlu yüklenicinin kadrosunda bulunan arkeolojik alanda uygulama deneyimine sahip Şantiye Müdürü/ Şefi'dir.
7. Uzman ya da uzmanlar Alacami'nin arkeolojik niteliğine uygun olarak (ve Adana Kültür ve Tabiat Varlıklarını Koruma Kurulu'nca önerilecek vasıfta) restorasyon uzmanı mimar/arkeolog/mozaik-malzeme koruma uzmanından en az biri; ve kontrollük teşkilatından en az bir koruma uzmanı mimar ile müzeden görevli arkeolog uygulama takvimine göre şantiyede bulunur. Bu gerçekleştirilmediği takdirde uzman ve/veya kontrollükten kimse şantiyede bulunmazken yapı ile ilgili herhangi bir uygulama yapılamaz.
8. Kontrollük teşkilatı kendi ofisinde çalışmak ve her bir uygulamanın denetimini yapmak ve belgelemelerden sorumludur. Uygulamada yüklenici, uygulamacı, uzman ve kontrollük eşit derecede sorumludur.
9. Alacami arsasındaki hiçbir buluntunun/eserin/mimari elemanın yeri kontrollük yazılı onayı olmaksızın değiştirilemez. Proje ve raporlara aykırı herhangi bir uygulama ve/veya yorum yapılamaz. Uzman/kontrollük tarafından izin verilen imalatların altında tarih ve imza bulunur.
10. Alacami arsasındaki envanter çalışmaları tamamlanmadan herhangi bir uygulama yapılamaz. Envanter bulguları Adana Kültür ve Tabiat Varlıklarını Koruma Kurulu tarafından değerlendirilip uygun bulunduktan sonra Alacami'de tekrar kullanılması mümkün ve Alacami'ye ait mimari elemanların yeri belli olmadan bazilikada, korniş/friz seviyesinde herhangi bir uygulama /tamamlama yapılamaz.
11. Uygulama sırasında bilimsel ölçüm aletleriyle -Teodolit, Nivo, vb- çalışılması esastır.

12. Tüm aşamalarda müdahale öncesinde -sırasında- ve sonrasında fotoğraflanarak ve her koşulda bilimsel belgeleme teknikleri kullanılarak, hem onarımlar düzenli olarak arşivlenecek hem de Adana Kültür ve Tabiat Varlıklarını Koruma Kurulu'na sunulmak üzere belgelenecektir.
13. Söküm ve yapım esnasında ağır malzemelerin düşerek zemindeki mozaiklere zarar vermemesi için bazilika içinde ve dışında mozaik döşeme sınırlarında ve bazilika dış duvarlarından itibaren 5-8 metre mesafeye kadar onarımlar tamamlandıktan sonra kaldırımlar üzere ortalama 20 cm yükseklikte yıkanmış ve tuz içermeyen kum bez branda üzerine serilecektir.
14. Takviye, askı veya iskele kurulması esnasında zemine oturan her bir ayak için altlarında kum torbaları (en az 30 cm kalınlığında) konacaktır.
15. El arabalarının yürütüleceği ahşap yollar bu kum üzerine yerleştirilecektir.
16. Öncelikle bazilika dış duvarlarına müdahale öncesinde özellikle Güney ve Kuzey duvarları her iki yönden desteklenecek/takviye edilecektir. Bu takviyede ahşap elemanlar kullanılacak, duvarlarda tahribat/yük dengesini bozacak herhangi bir bağlantı bulunmayacak, duvarlarla temas ettikleri yüzeylere tamponlar yerleştirilerek tedbir alınacaktır.
17. Takviye amaçlı iskelenin aynı zamanda duvarlarda onarım-sağlamlaştırma çalışmalarının yapılmasına izin verir nitelikte olması, korniş/friz seviyesinde yerinde sağlamlaştırma çalışmaları için çalışmaya uygun tasarlanmış olması düşünülmelidir.
18. Ortaçağ kilisesi/cami mahallinin dış duvarları boyunca iş iskelesi kurulacaktır.
19. Sağlamlaştırmak maksadıyla bulunduğu

konumdan başka bir yere taşınması gereken ağır taşlar için bir kule vinç gerekebilir. Bu vinç alanının dışında, doğudaki yol üzerinde ya da güneydeki ara yol üzerinde konumlanabilir.

20. Bazilika ana giriş kapı sövelerinde entasis bulunmaktadır -düşeyde içe doğru daralma bu taşların yerleştirilişi biçimi ile sağlanmıştır. Onarımlar sırasında bu önemli ayrıntı gözden kaçırılmamalı, müdahaleler mutlaka uzman/kontrollük denetiminde yapılmalıdır.
21. Duvar, döşeme, tavan, çatı, mimari elemanlarda bulunan izlere (demir parmaklık izleri, ahşap döşeme izi, kapı mil yuvaları, vb.) herhangi bir müdahale, dolgu vb. yapılmayacaktır. Lento taşı ve üzerindeki duvarın desteklenmesi için yapılacak yeni çelik kasalarda izlere rastlayan kısımlar olduğu takdirde izin görülebileceği gibi profil kesilerek izler açıkta bırakılacaktır.
22. Harçlar ve derzlerin kullanıldıkları duvar yüzeylerinde renk uyumu aranacaktır. Uzman/kontrollük denetiminde ve onayı ile yapılacaktır.
23. Bazilikada tamamlamalarda / sağlamlaştırmalarda genel bir kural olarak,
 - a. Söve, lento, korniş/friz profillerindeki kayıplar aslına uygun,
 - b. Yeni korniş/friz taşlarında profil aslına uygun ancak dişler yapılmayacak,
 - c. Süsleme tamamlamaları (inci dizileri) stilistik tamamlamalar olacaktır -sadece hatlar.

Ancak tüm bu kaygı ve çabalara rağmen; Alacami ve mozaikleri eğer hala varlığını sürdürüyor ise bu, Prof. Halet Çambel'in başından bugüne kadar devam eden kararlı tutumu, enerjisi ve çabasının bir sonucudur.

ATATÜRK MÜZE KÖŞKÜ *restorasyonu uygulama süreci*

Saadet Sayın, Rest. Uzm. Y. Mim., Atatürk Müze Köşkü Restorasyon Uygulama Sorumlusu

Cumhuriyetin ilanı ile başlayan, yeni bir ulusun yapılanması sürecinde başkent Ankara, Türkiye Cumhuriyeti'nin merkezi ve Cumhuriyet ideolojisinin tüm Anadolu'ya yayıldığı modernitenin örneği bir kent olmuştur. Bu süreçte bağımsız, demokratik, modern bir ulus için gereken siyasal, sosyal, kültürel, ekonomik kararların üretildiği Ankara'da yer alan Atatürk Müze Köşkü 1921 – 1932 yılları arasında 11 yıl boyunca Ata'nın hem çalışma yeri hem de konutu olarak işlev görmüştür. Bu sade ve gösterişsiz yapı bu süre içinde ulusun yazgısının belirlendiği çağdaş bir toplum yaratmak için gerçekleştirilen devrimlere tanıklık etmiştir.

Mustafa Kemal Atatürk'ün vefatından sonra dönemin yöneticileri tarafından kullanılan yapı, 1950 yılında Atatürk Müze Köşkü olarak yeniden düzenlenmiştir. Bu tarihten sonra çeşitli dönemlerde çatı aktarımı, boya, badana ve benzeri müdahaleler yapılmakla birlikte, en kapsamlı onarım ve köşkü 1938 yılındaki durumuna dönüştüren tefriş 1985 yılında gerçekleştirilmiştir.



Atatürk Müze Köşkü, Cumhurbaşkanlığı Genel Sekreterliği tarafından 2002 – 2007 yıllarında kapsamlı bir projelendirme ve uygulama için yeniden ele alınmıştır. 2002 – 2004 yılları arasında hazırlanan ve Ankara Kültür ve Tabiat Varlıkları Koruma Bölge Kurulu tarafından onaylı projeler doğrultusunda gerçekleştirilen restorasyon uygulama ihalesi 2004 Aralık ayında yapılmıştır. Bu süreçte, yapının yaşamının uzatılması için gerekli fiziksel önlemleri almak ve yapıyı çağdaş müzecilik anlayışıyla kamuya sunmak ve Ata'nın yaşamından kesitler sergilemek ana yaklaşım olarak benimsenmiştir. Firmamız, Ata'nın yaşadığı mekâna dokunabilmek, yaşamış olduğu döneme yönelik araştırma yapmak ve bunu somutlaştırmak, yapının değerlerini yeniden vurgulamak, günün teknik ve teknolojisi ile yapıyı sağlamlaştırarak gelecek nesillere aktarmanın sorumluluk ve bilinci ile bu göreve talip olarak, tüm hizmetleri, yapının anlam ve değerlerine koşut bir bilinç ve anlayışla gerçekleştirmiştir.

2004 yılı Aralık ayında başlayan Atatürk Müze Köşkü'nün restorasyon uygulamalarına yönelik ihale sürecinde öncelikle, onaylı projelerin incelenmesi sonucunda restorasyon yaklaşım ve yöntemleri, yapıda araştırma yapılması gereken bölümler ve projelendirmedeki eksikler ile düzeltilmesi ve revizyon gerektiren bölümler belirlenmiştir. Bu süreçte farklı meslek disiplinlerinden uzmanlar grubu tarafından belirlenen öneriler, metodoloji raporlarında ve görüşmelerinde ilgili İdareye iletilmiştir.

Örneğin;

1. Onaylı projede çatıda konumlandırılması öngörülen klima santralini ve çatı yüklerini de taşıyacak çelik profillerden oluşan bir çatının mevcut ahşap taşıyıcı sisteme bağlı olan tavan bezemelerine zarar vereceği anlatılmıştır. Bunun yerine mevcut ahşap çatı strüktürünün fotogrametrik rölovesi alınarak ahşap uzmanları tarafından incelenmesi çürüyen elemanların özgün detay ve malzeme ile yenilenmesi, taşıyıcılığı zayıflayan elemanların takviye edilerek özgün çatı sisteminin korunması gereği,
2. Klima santralinin onaylı projede olduğu gibi çatıda konumlandırılmasının yaratacağı vibrasyonla ve getireceği yüklerle bağlayıcı harcı çamur olan bağ evi dönemi taş yapının

yıkılmasına neden olacağı, ayrıca santral suyunun boşalma riski taşıdığı ifade edilerek bunun yerine klima santralinin tamamen dışarıda çözülmesi gerektiği,

3. Statik projelerde duvar ve döşemelerin güçlendirilmesi için öngörülen teknik ve yöntemlerin bezemelere zarar vereceği, özgün malzeme ve tekniklerin çağdaş malzemeyle takviye edilerek onarımın daha doğru bir yaklaşım olacağı,
4. Yapıda özgün boya, siva, harç, derz, ahşap malzemeye yönelik bilimsel araştırmaların yapılarak restorasyon kararlarının alınması gereği önerilmiştir.

Çalışmaya talip olan grupların, ihale süreci metodoloji rapor ve görüşmelerinde ifade ettiği benzer değerlendirme ve önerileri İdare tarafından dikkate alınarak teknik şartnameler revize edilmiş, uygulama sürecinde gerekli proje ve revizyon çalışmaları ile Atatürk Müze Köşkü teşhir tanzim ve çevre düzenleme projelerinin de uygulamayı alan grup tarafından gerçekleştirilmesi sözleşme metinlerinde yer almıştır. Tekliflerin değerlendirilmesi sonucunda İdare, uygulamaların firmamız tarafından yürütülmesine karar vermiş ve 24 Aralık 2004 tarihinde sözleşme imzalanarak restorasyon çalışmalarına başlanmıştır. Bu süreçte öncelikle firmamız, bünyesinde bulunan restorasyon uzmanı mimar, mimar, inşaat mühendisi, makine ve elektrik mühendisi, konservasyon uzmanları grubu ile proje uygulama çalışmalarında gerekli uzman inşaat mühendisi, makine mühendisi, müzeolog, konservasyon uzmanı, malzeme uzmanı, danışman ve müşavirlerden 25 kişilik uzman kadrosunu oluşturmuştur.

Tüm araştırma, projelendirme, uygulama teknik ve detaylarına yönelik kararların belirlenmesi, öneri raporların hazırlanarak İdare'nin onayına sunulması, firmamız danışman ve müşavir gruplarıyla koordineli çalışarak oluşturulmuş ve İdare'nin (onaylı projenin elde edilmesi sürecinde yer alan danışma kurulunun da yer aldığı yapı denetim hizmetleri kurulunun) onayı sonrasında restorasyon uygulamaları gerçekleştirilmiştir.

Uygulama çalışmaları ile birlikte oldukça heyecan verici bir sürecin başladığını ifade etmek gerekmektedir. Yapıda araştırma yaptıkça ortaya çıkan çok önemli, belge



niteliğindeki bulgular, bunların değerlendirilmesi, gerektiğinde seçenekli öneriler oluşturulması ve yapının araştırma sonuçları da göz önüne alınarak sağlıklılaştırılıp korunması bizler için mutluluk ve övünç kaynağı olmuştur. Örneğin; devrimlere yönelik kararlara ve Ata'nın 28 Ekim 1923 günü "YARIN CUMHURİYETİ İLAN EDECEĞİZ" cümlesine tanıklık eden yemek salonu duvarlarında yaptığımız boya araştırması sonucunda 8 ayrı boya katmanının kaldırılması ile özgün olan katmana inilmiş, koyu bordo renkli olan bu katman çok hassas teknik ve yöntemlerle konservasyon uzmanlarınca ortaya çıkartılmış, büyük oranda özgünlüğünü koruyan duvar yüzeyindeki sonradan açılmış tesisat kanal izleri rötuşlanarak görsel bir bütünlük sağlanmıştır. Bu katmanın özgün olduğunu, Latife Hanım'ın Londra'da bulunan babasına yazdığı telgrafta yemek odasını tarif ederken, duvarların koyu kırmızı olduğunu ifade ederek uygun mobilya kataloğu istediğine ilişkin belgeden anlıyoruz. Ayrıca bordo renkli boyanın farklı dönemlerde dört kat üst üste kullanıldığı da belgelenmiştir. Bu bulgu çalışma grubumuzu çok heyecanlandırmış, İdare'ye ve ziyaretçilere "Ata'nın sigara dumanının sindiği duvar yüzeyini ortaya çıkardık" diye sunulmuştur. 06 Nisan 2006 tarihinde tavanlardaki bezemelere yönelik müdahale teknikleri ve malzemeler konusunda araştırma yapmak ve rapor hazırlamak için Almanya'dan getirttiğimiz konservasyon uzmanları Martin Pracher – Georg Pracher'a; yemek odası duvarlarını göstererek "sadece bu duvar yüzeylerinde özgün katmana inildiği ve bu

katmanın korunacağı" söylendiğinde, Martin Pracher "Atatürk'ün sigara dumanının sindiği duvar bu, tabii ki korumalısınız" diyerek bizim düşüncelerimizi aynı sözcüklerle paylaşması yaklaşımımızın ve düşüncelerimizin uluslararası düzeyde olduğunun göstergesi olmuştur.

Restorasyon uygulama sürecinde endişeli günler de olmuştur. Örneğin Elçi Kabul Salonu'nun güney yönünde yer alan kemerin, üstündeki yükü taşıyamadığı için batı yönünde bağlandığı ahşap bağdadi duvara baskı yaptığı gözlenmiş ve bu baskının duvarda ciddi deformasyonlara neden olduğu yapılan sondajlar ve açmalar sonunda tespit edilmişti. Statik proje danışmanlarımız ile yaptığımız değerlendirme doğrultusunda, kemerin üst kotunda, yukardan gelen yükü alacak bir kirişin yerleştirilmesi ile sorunun çözüleceği sonucuna varıldı. Ancak bu uygulama oldukça büyük risk taşıyor, Yapı, bu bölümünde güçlü bir şekilde askıya almaya da olanak vermiyordu. Bu karara teknik kadromuz, şantiye şefimiz ve deneyimli ustalarımız itiraz ettiler. Bu uygulama sırasında haklı olarak yapıyı çökertebileceğimizi ifade ettiler. Restorasyon uygulama sorumlusu olarak bu riski göze almaktan başka çare yoktu. Statik danışmalarımızın da görüşleri alınarak hazırladığımız statik projenin İdare tarafından onayı sonrasında uygulama gerçekleştirildi. Üstten gelen yükü alacak bu kirişin yapıya zarar vermeden yerine konması için geliştirdiğimiz teknik ve yöntemlerle, oldukça dikkatli ve kontrollü olarak, ancak büyük korku yaşayarak sorunsuz bir şekilde yerine yerleştirdik.

Yapının dışında, yapının yakın çevresinde de proje ve uygulamalar gerçekleştirilmiştir. Çevre düzenleme projesi, yapı çevresinde yaptığımız araştırma ve kazılar sonucunda elde ettiğimiz bulgular çerçevesinde oluşturulmuştur. Örneğin 5 – 6 kat asfaltın altından özgün döşeme kaplaması çıkartılmış yapı çevresindeki, özgün zemin kotu tespit edilmiş ve buna göre proje ve uygulama yapılmıştır. Atatürk Müze Köşkü'ndeki tüm uygulamalar, konusunda uzman kişilerin bir arada uyumlu çalışması, alandaki teknik ekibin özverileri ve çözüm üretmekteki becerileri ile başarılı bir sonuca varmıştır. Tüm çalışanlar ve İdare, Ata'nın evini onarmanın kendilerine yüklediği sorumluluğun bilincinde olarak örnek bir çalışma sergilemişlerdir.

Afet Sonrası Barınma

Geçici Yerleşme Süreçlerinde Konut Atölyesi¹ Raporu

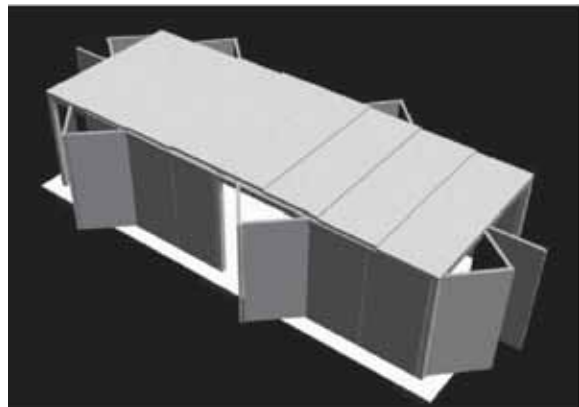
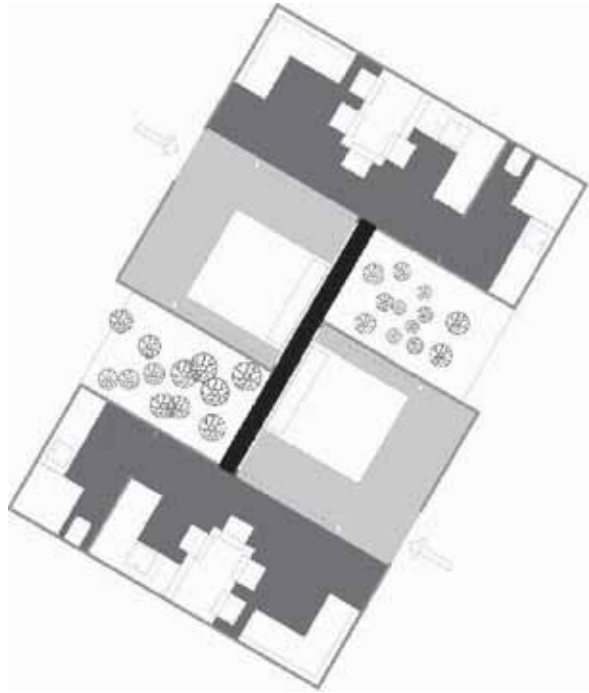
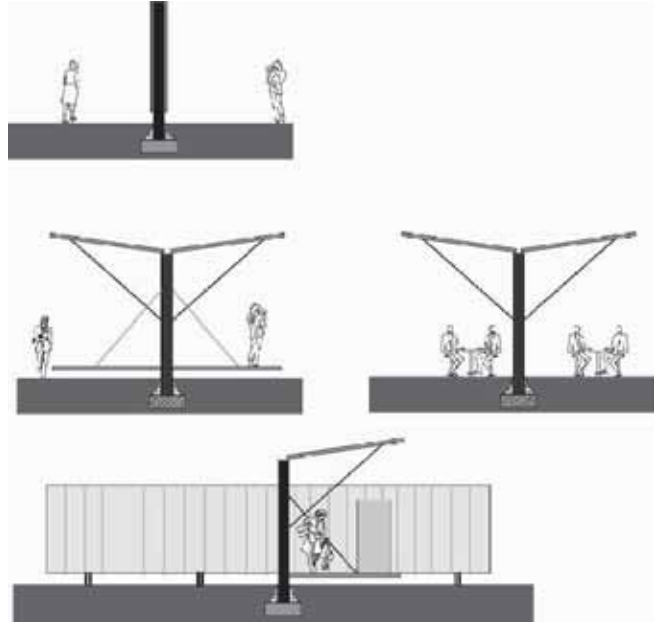
Evren Uzer*

Afet Sonrası Barınma

Geçici Yerleşme Süreçlerinde Konut Atölyesi 18-23 Ekim 2007 tarihlerinde Kocaeli Uluslararası Deprem Sempozyumu 2007 kapsamında İzmit'te Mimarlar Odası Kocaeli Şubesi desteğiyle gerçekleştirildi. Atölyeye, farklı disiplinlerden, lisans 3 ve 4. sınıf öğrencileri ile yüksek lisans ve doktora öğrencilerinden gelen 50'nin üzerinde başvuru arasından seçilen 22 katılımcı, afet sonrası barınma üzerine hazırlanan ve geçici konut aşamasına odaklanan altı günlük yoğun bir programın ardından, ürettikleri projeleri Kocaeli Uluslararası Deprem Sempozyumu 2007 kapsamında açtıkları sergi ve sunumları ile Sempozyum katılımcılarına aktardılar. Atölye Emine Komut, Prof.Dr. Yıldız Sey, Prof.Dr. Ahsen Özsoy ve Araş.Gör. Evren Uzer tarafından organize edildi ve Araş.Gör. Evren Uzer ve Araş. Gör. Ali Tolga Özden tarafından yürütüldü.

Afet sonrası konut uygulamaları, her afet, konum ve durum için farklı ihtiyaçlara cevap vermesi ve zamana bağlı olarak kendi içinde de dönüşmesi gereken dinamik tasarım tipolojilerine gereksinim duymaktadır. Atölyenin amacı, afet gibi acil durumlarda hedef kullanıcı tipine uygun, uyarlanabilen, esnek barınak ve konut tipolojileri yaratılmasıdır. Bu kapsamda atölyede, önemli potansiyeli olduğu düşünülen geçici konut aşamasına odaklanarak, geçici barınak ve konutların kalıcı konuta dönüştürülme olanakları da ele alınmaktadır.





Atölye Süreci

Atölye kapsamında Prof. Dr. Yıldız Sey, Prof. Dr. Ahsen Özsoy, Y. Doç. Dr. Cem Altun, Evren Uzer ve Tolga Özden risk, afet riski ve zarar azaltma, afet sonrası barınma, konut (çekirdek konut, konutta esneklik vb.), konut yapım sistemleri ve malzemeleri ile afet sonrası uygulama örnekleri üzerine seminerler verdiler. Afet sonrası barınma süreçlerini gerçekçi bir şekilde ele alma amacıyla geliştirilmiş olan bir senaryo katılımcılara dağıtıldı. Bu senaryo bir depremin arkasından acil barınma ve geçici konut tasarımını ortak kullanım alanları ile bir bütün halinde tasarlamayı gerektirmektedir. Senaryo atölye süresince katılımcılara parçalar halinde verilmiştir ve depremin oluşundan itibaren takip eden 6 aylık süreyi kapsamaktadır. Kocaeli atölyesi kapsamında ilk iki aya ilişkin veriler katılımcılara iletildi ve geçici konut aşamasını tamamlamaları istendi. Gerçek bir afet sonrasında olduğu gibi zaman içinde çeşitlenen ihtiyaçların ortaya çıktığı senaryo gereğince katılımcılar tasarımlarını esnek ve uyabilir seçeneklere doğru kaydırmişlardır. Başlangıçta barınak, yemek ve tıbbi ihtiyaçlara yönelik çalışırken ilerleyen aşamalarda mahremiyet, aidiyet hissi gibi başka faktörler de kullanıcı talebi olarak senaryo kapsamında sunulmuştur.

Dört gruba ayrılarak çalışan katılımcıların barınma sorununun yanısıra, tıbbi yardım, yiyecek hizmetleri ile tekrar bir topluluk oluşturma gibi afet sonrası olası durumları da gözönüne alarak tasarım yapmaları ve yapısal olan ve olmayan öneriler getirmeleri beklendi.

Afet Sonrası Barınma

Geçici Yerleşme Süreçlerinde Konut Atölyesi, afet sonrası barınma aşamalarını sadece fiziksel ve sadece konuta odaklı olarak almadan, geniş bir perspektifte sunabilmek için bir dizi seminer tasarım çalışmasına paralel olarak gerçekleştirildi. Seminerler ve atölye çalışmaları Mimarlar Odası Kocaeli Şubesi'nde gerçekleştirildi, sergi ve sonuç sunumu Kocaeli Deprem Sempozyumu'nun yapıldığı Grand Yükseliş Hotel'de yapıldı. Atölyenin sonuç posterleri, maketler ve video çalışmaları Kasım-Aralık 2007 süresince Ortadoğu Teknik Üniversitesi'nde sergilenmektedir, Ocak 2008'de İstanbul Teknik Üniversitesi Mimarlık Fakültesi'nde ve Şubat 2008'de de Kocaeli Üniversitesi Mimarlık Fakültesi'nde sergilenecektir.

* İ.T.Ü. Konut Araştırma ve Eğitim Merkezi
uzere@itu.edu.tr

¹ Afet Sonrası Barınma: Geçici Yerleşme Süreçlerinde Konut Atölyesi Emine Komut, Yıldız Sey, Ahsen Özsoy ve Evren Uzer koordinatörlüğünde Mimarlar Odası Kocaeli Şubesi sponsorluğunda Mimarlar Odası Kocaeli Şubesi binasında Şube Başkanı Nilgün Akcan ve Kocaeli Üniversitesi Mimarlık Fakültesi öğretim üyesi Y. Doç. Dr. Elif Yeşim Özgen'in değerli katkıları ile gerçekleştirilmiştir.



SMGM TMMOB MİMARLAR ODASI SÜREKLİ MESLEKİ GELİŞİM MERKEZİ

- ❖ **Sürekli Mesleki Gelişim (SMG)**, mimarların bilgi ve becerilerinin toplumun ihtiyaçlarına uygun olmasını garantiye alan, bunların yitirilmemesini veya artırılmasını sağlayan ve yaşam boyu süren bir öğrenme süreci olarak tanımlanmıştır.¹

Özellikle AB'ye uyum süreci ile birlikte Mimarlık mesleğinde ve eğitiminde meydana getirilmek istenen değişimler sürekli eğitim konusuna Mimarlar Odasının öneme eğilmesi gerekliliğini ortaya koymuştur. Öncelikle YÖK'ün 2006 yılı itibarıyla diplomalardan unvan yazılmasını kaldırma kararı, ardından Avrupa Birliği tarafından yayınlanan direktifler, Avrupa Birliği Komisyonun yaptığı çalışmalar, Bölüm Başkanlarının, Fakülte Dekanlarının bir araya gelerek aldığı kararlarla birlikte mimarlık mesleğine ve eğitimine yeni bir sistem getirme kaygısı gittikçe yerleşmiştir.

Mimarlar Odası Sürekli Gelişim Merkezi (SMGM) Yönetmeliği ile birlikte Meslek İçi Eğitim 2007 yılında Şubelerde işlerlik kazanmıştır. Bu programın oluşum sürecinde TMMOB Mimarlar Odası Ankara Şubesi, mesleki gelişim programını kurumsallaşmış bir yapı üzerinden geliştirilerek, tüm örgüt tarafından benimsenmiş bir yapılanmanın oluşturulmasına katkı koymaya çalışmıştır. Bir süreç olan SMG'i, Ankara Şube, üyelerin gelişimine katkı koyacak zaman ve mekana göre değişken olan çok yönlü ve çok girdili bu süreci, 5/10/15 yıllık kısa, orta ve uzun erimli gelişme hedefler ve programlar ve, bu süre zarfında da üyelerin sisteme uyum sağlamasına olanak verecek bir sürecin geliştirilmesi olarak tanımlamıştır.

Ancak bu programla ilgili olarak gelinen nokta, SMGM tarafından 2007 yılı içinde Serbest Mimarlık yapan üyelerin 2008 yılı Büro Tescil Belgesi (BTB) alabilmeleri için 15 kredi almalarına indirgenen bir SMGM yapılanmasının kesinleştirilmiş ve arkasından Eylül 2007 tarihli MYK'nın Büro Tescil Belgelerinin (BTB) Genel Merkez tarafından verileceğine yönelik kararı ile tüm şubelerde SMG programına başlanmıştır.

2007 yılında Mimarlar Odası Ankara Şubesi kendi bünyesinde 9 konu başlığı altında Sürekli Mesleki Gelişim programı hazırlamış, hem şubede hem de bağlı temsilciliklerinde olmak üzere 60 adet şube programı uygulamıştır. Ayrıca SMGM programında yer alan Yapı Denetimi semineri 3 kez, Bilirkişilik semineri ise 1 kez düzenlemiştir.

2007 yılı içerisinde SMG kapsamındaki eğitim ve etkinliklere katılan 1607 adet üyenin 971'i BTB belgesini yenilemesi ya da ilk defa BTB alabilmesi için gerekli olan 15 kredisini tamamlamıştır. 2008 yılı Ocak ayı sonu itibarıyla ise; 183 üye SMG kapsamındaki eğitim ve etkinliklere katılmış, 33'ü zorunlu kılınan 15 krediyi tamamlamıştır. 2008 yılı Ocak ayında 8, Şubat ayında ise 3 şube programı açılarak oluşması muhtemel mağduriyetlerin önüne geçilmeye çalışılmıştır.

¹ 16-17 Nisan 2004 tarihli 39. Mimarlar Odası Genel Kurulu'nda kabul edilmiş olan SMGM yönetmeliği

9 Ocak 2008	Han Tümertekin - Söyleşi
24 Ocak 2008	Isenbike Toğan'ın Konferansı (SMGM programı)
25 Ocak 2008	Gazi Üniversitesi Kış Okulu / Elena Pascolo
25 Ocak 2008	Atatürk Müze Köşkü Teknik Gezisi / Ankara
26 Ocak 2008	Anbadialog Toplantıları 1/ Süha Özkan
29 Ocak 2008	Gazi Üniversitesi Kış Okulu / Constantin Spiridonis
30 Ocak 2008	Gazi Üniversitesi Kış Okulu / Peter Gabrijelcic

İZOLASYON TEKNİKLERİ

Hazırlayan **TMMOB Mimarlar Odası Ankara Şubesi**
Kurgulayanlar **H. Oğuz Arık, A. Nedim Tarım**

İçerik **Mimari Proje ve Tasarımda Isı Yalıtımının Önemi**
Yalıtım Malzemelerinin Sınıflandırılması ve Isı Yalıtımında Malzeme Seçimi
Zemin, Duvar, Döşeme, Çatı Yalıtımında Isı Yalıtımının Çözümleri

Süre/Kredi **3 Saat / 3 Kredi** Katılımcı Sayısı **35 kişi**
Tarihler **17.01.2008 (Perşembe) / 24.01.2008 (Perşembe) Saat: 18:30-21:30**
Mekan **Mimarlar Odası Toplantı Salonu**

KÜRESEL ISINMAYA KARŞI YALITIM TEKNİKLERİNDEN FAYDALANMA

Hazırlayan **TMMOB Mimarlar Odası Ankara Şubesi**
Kurgulayan **H. Oğuz Arık, A. Nedim Tarım**

İçerik **Küresel Isınma ve Yapıda Etkileri**
Küresel Isınmaya Karşı Isı Yalıtımı ve Co2 Emisyonu Değerleri
Küresel Isınmaya Karşı Pasif Ev Kavramı ve Kuralları

Süre/Kredi **3 Saat / 3 Kredi** Katılımcı Sayısı **35 kişi**
Tarihler **18.01.2008 (Cuma) / 25.01.2008 (Cuma) Saat: 18:30-21:30**
Mekan **Mimarlar Odası Toplantı Salonu**

SÜRDÜRÜLEBİLİR ENERJİ, KAPALI MEKAN ENERJİ SAKINIMI, ENERJİ TASARRUFU

Hazırlayan **TMMOB Mimarlar Odası Ankara Şubesi**
Kurgulayan **H. Oğuz Arık, A. Nedim Tarım**

İçerik **Sürdürülebilir Enerji Kullanımında Aktif ve Pasif Enerji Kullanımı**
Kapalı Mekanlarımızda Enerji Bedelleri ve Bütçemize Yansımaları
Yapılarımızda Enerji Tasarrufu ve Yöntemleri
Sürdürülebilir Enerji için Çözüm Platformu Oluşturmak ve Bilgi Paylaşımı

Süre/Kredi **3 Saat / 3 Kredi** Katılımcı Sayısı **35 kişi**
Tarihler **22.01.2008 (Salı) / 29.01.2008(Salı) Saat 18:30-21:30**
Mekan **Mimarlar Odası Toplantı Salonu**

ÖZÜRLÜLER İÇİN YAPILI ÇEVREDE ULAŞILABİLİRLİK

Kurgulayan **Deniz Çağlayan Gümüş (Y. Şehir Plancısı)**

İçerik **I. Türkiye'de özürlülük profili; Özürlülük ve engellilik kavramları**
II. Ulaşılabilirlik kavramının değerlendirilmesi; Konutlarda, açık alanlarda, ulaşım hizmetlerinde, bilgiye ulaşmada.
III. Farklı özür gruplarının yapılı çevredeki gereksinimleri; Yapılı çevrede var olan engeller;
IV. Tasarım açısından olumlu ve olumsuz uygulama örnekleri
V.Ulaşılabilirlikle ilgili uluslararası normlar; Türkiye'de ulaşılabilirlik mevzuatı ve standartlar

Süre/Kredi **6 Saat / 6 Kredi** Katılımcı Sayısı **35 kişi**
Tarihler **20 Ocak 2008 (Pazar) / 27 Ocak 2008 (Pazar) Saat 09:30-16:30**
Mekan **Mimarlar Odası Toplantı Salonu**

15 Şubat 2008	Oyuncak Müzesi Gezisi
19 Şubat 2008	ALLPLAN Mimari Cad Sistemi Kullanarak Mimarlık Ofislerinde Verimliliği Arttırma Yöntemleri
(Krdz. Ereğli Temsilciliği)	

MİMARİ TASARIMDA DEPREM FAKTÖRÜ

Hazırlayan **TMMOB Mimarlar Odası Ankara Şubesi**
Kurgulayan **Prof. Dr. Ali İhsan Ünay**

İçerik **Temel Deprem Bilgisi**
Betonarme Yapıların Deprem Davranış
Betonarme Yapılarda Görülen Depreme
Dayanıklı Tasarım Hataları
Sık Karşılaşılan Depreme Dayanıklı Tasarım Hatalarının Yapı Üzerindeki Etkilerinin
Bilgisayar Modelleriyle İncelenmesi

Süre/Kredi **6 Saat / 6 Kredi**
Katılımcı Sayısı **35 kişi**
Tarih **15.02.2008 (Cuma) Saat 13:30-19:30**
Mekan **Mimarlar Odası Toplantı Salonu(5.Kat)**
Ücret **60 YTL**

İZOLASYON TEKNİKLERİ

Hazırlayan **TMMOB Mimarlar Odası Ankara Şubesi**
Kurgulayanlar **H. Oğuz Arık, A. Nedim Tarım**

İçerik **Mimari Proje ve Tasarımda Isı Yalıtımının Önemi**
Yalıtım Malzemelerinin Sınıflandırılması ve Isı Yalıtımında Malzeme Seçimi
Zemin, Duvar, Döşeme, Çatı Yalıtımında Isı Yalıtımının Çözümleri

Süre/Kredi **3 Saat / 3 Kredi** Katılımcı Sayısı **35 kişi**
Tarihler **16.02.2008 (Cumartesi) Saat: 13:00-16:00**
Mekan **Mimarlar Odası Toplantı Salonu (5.Kat)**
Ücret **30 YTL**

ÖZÜRLÜLER İÇİN YAPILI ÇEVREDE ULAŞILABİLİRLİK

Kurgulayan **Deniz Çağlayan Gümüş (Y. Şehir Plancısı)**

İçerik **I. Türkiye'de özürlülük profili; Özürlülük ve engellilik kavramları**
II. Ulaşılabilirlik kavramının değerlendirilmesi; Konutlarda, açık alanlarda, ulaşım hizmetlerinde, bilgiye ulaşmada.
III. Farklı özür gruplarının yapılı çevredeki gereksinimleri; Yapılı çevrede var olan engeller;
IV. Tasarım açısından olumlu ve olumsuz uygulama örnekleri
V.Ulaşılabilirlikle ilgili uluslararası normlar; Türkiye'de ulaşılabilirlik mevzuatı ve standartlar

Süre/Kredi **6 Saat / 6 Kredi** Katılımcı Sayısı **35 kişi**
Tarihler **17.02.2008 (Pazar) Saat 09:30-16:30**
Mekan **Mimarlar Odası Toplantı Salonu (5.Kat)**
Ücret **60 YTL**

çocuk ve mimarlık örnek bir öğrenme süreci,
bir toplumsal buluşma,
ortak heyecan ve ortak hayallerin buluşması



ÇOCUKLARLA BİRLİKTE geleceği istemeye çağrı

Çocuk ve Mimarlık Çalışmaları Merkezi yeni dönem çalışmaları için yeni perspektifler belirlemek ve çalışmalara katkı koymak için aramıza yeni katılan üyelerimizle tanışma toplantısını 26 kasım 2007 tarihinde Mimarlar Odası Ankara Şubesinde gerçekleştirdi.

Toplantı, Çocuk ve Mimarlık Çalışmaları Merkezi ile çocuklarla daha önce buluşmuş üyelerimizin ve yeni mimarların katılımlarıyla gerçekleştirildi. Şimdiye kadar yapılan çalışmaların sunumu ve aktarımının yapıldığı toplantı ve sonrasında gerçekleşen kokteyl ile önümüzdeki dönem yapılacak çalışmalar konusunda görüşler alındı.

Daha önce çocuk ve mimarlık konusunda çalışmalar yapan üyelerimiz, okullarda bu çalışmaların nasıl geliştiğini ve nasıl sonuçlar alındığını yeni katılan üyelerimize aktararak, gelecek dönem çalışmaları için de yeni projeler üretme isteklerini ifade etmişler ve yeni dönem çalışmaları kapsamında kent içi geziler ile kent algısını arttıracak yeni çalışmalar yapılmasını planlamışlardır.

Çocuk ve Mimarlık grubuna yapmış olduğum başvuru sonucu, gönüllü üyelerinizden Aysun Arı Gümüşer ve Semra Sanırtürk adlı mimarlarınız 03.01.2008 günü sınıfımıza geldi.

Mimarlarımız, 4-B sınıfı öğrencilerine Ankara'yı daha iyi tanımak amacıyla bir etkinlik yaptırdı. Bu etkinlik için Ankara'yı detaylı olarak gösteren bir harita ve ilimizde bulunan önemli binaları (hem tarihi hem de güncel) gösteren kartlar kullandılar. Harita sınıf tahtasına asıldı. Kartlar ise öğrencilere dağıtıldı. Öğrencilerden öncelikle seçtikleri kartlardaki binaları tanıyıp, tanımadıkları soruldu. Tanıyorlarsa, binaların Ankara'nın neresinde bulduklarını söylemeleri istendi. Tanımadıkları binalar ve buldukları yerler hakkında bilgi verildi. Öğrenciler, seçtikleri kartlardaki binaların buldukları semtlere göre gruplaşarak, bu semtleri harita üzerinde bulmaya çalıştılar.

Bu yaş grubuna uygun verimli bir çalışma olduğunu düşünüyorum. Ancak kullanılan Ankara haritasının daha büyük ölçekli olması çalışmanın daha da anlaşılır olmasını sağlayacaktır. Bence bu çalışmayı MEB'le protokole bağlayıp, davetle ulaşmak yerine rutin hale getirirseniz öğrenciler için çok faydalı olacaktır.

Desteklerinizden dolayı Ankara Mimarlar Odası Çocuk ve Mimarlık Grubu'na, Sevgi Hanıma, çalışmayı gerçekleştiren gönüllü mimarlarınız Aysun Arı Gümüşer ve Semra Sanırtürk'e teşekkür ederim. Saygılarımla...

Filiz Yaylak, Bahçelievler Nebahat Keskin İÖO, 4-B Sınıf Öğretmeni

neler anlatır bir buluşma

Semra Sanırtürk, Çocuk ve Mimarlık Çalışmaları Merkezi Üyesi

2008'in ilk karı yağmış, 'Çocuk ve Mimarlık' çalışmaları kapsamında okullara gidilecek. Artık, mimarlar okul seçmiyor, okullardan Şube'ye başvuru yapılıyor sınıflarında çalışma yapmaları isteniyor. Ne güzel bizler için. Bahçede keyifle kartopu oynayan öğrencilerin sevinci sınıflarına, biz mimarlar girince bir kat daha artıyor. Onların bu sevinci doğal olarak bize de yansıyor ve Bahçelievler Nebahat Keskin İlköğretim okulu 4-B sınıfında, etkinliğimize başlıyoruz. 32 öğrenci var.

Konu: Yaşadığımız çevre - kentimizi tanımak- kentteki yapıları öğrenmek

Kısa bir tanışma faslından sonra çalışma merkezi tarafından hazırlanmış anketleri öğrencilere dağıtıp cevaplamalarını istiyoruz. Verilmiş olan cevaplar MİM-AR tarafından veri olarak değerlendirilecek. Daha sonra her birinde Ankara'nın değişik, tarihi, kültürel, yönetim, yapıları olan kartları dağıtıp, tanımalarını istiyoruz. Tanıdıkları yapıların kartlarını çekenler mutlu, tanımayanlar biraz üzgün ama bilenler, bilemeyenlerden daha çok. Amacımız, belki de hiç duymadıkları bu yapıların, ismini, semtini, yerini belleklerine yerleştirmek ve tanıştırmak. Merakla inceledikleri resimlerdeki yapı isimlerini kendilerine yüksek sesle okutup gereken bilgilendirmeleri sıra ile tek tek yapıyor ve üzerlerinde tartışıyoruz. Gittikleri müzeler, yapılar hakkında bilgi alıyoruz.

Anıtkabir, eski ve yeni Meclis Binası, Atakule, Kızılay-Güvenpark, A.O.Ç, A.Ş.T.İ çok iyi bildiklerinden ama Hıfzıssıhha Enstitüsü bilmek bir yana telafuz bile edemediklerinden olsa gerek bilmiyorlar.

Sonra ellerindeki kartta yazan yapıların semtlerine göre grup olmalarını istiyoruz. Üç grup (Ulus, Kızılay, Çankaya) oluşuyor bir anda. Tahtaya astığımız Ankara haritası üzerinden, yerlerini bulmalarını istiyoruz. İlk yaptıkları, okudukları okulun ve oturdukları evlerin haritadaki yerini bulmak. Daha sonra da yapıların tabii ki.

İki saatin sonunda, sınıf öğretmeni Filiz Yaylak ve öğrencilerinin, tekrar birlikte olma dilekleriyle sınıftan ayrılma vaktimiz geliyor. Vedalaşyoruz.

Tüm meslektaşlarımızın da ikişer saatlerini ayırıp, okullarda böylesi anlamlı beraberlikleri yaşamalarını diliyoruz.

Atölye Çalışmasını Uygulayan Mimarlar: Aysun Arı Gümüşer, Semra Sanırtürk



AKP özgürlüğü de, ülkenin diğer sorunlarını da türbanla örtmek istemektedir.

ÖZGÜRLÜK MÜ? HER YERDE, HERKES İÇİN ÖZGÜRLÜK!

AKP ve MHP tarafından hazırlanan, üniversitelerde türbanı serbest bırakan, anayasa değişikliği bugün oylanıyor.

AKP, bu oylamayı 'özgürlükten yana olmak ya da karşı olmak' arasına sıkıştırmak istemektedir. AKP ve MHP'nin "özgürlük ve demokrasiyi savunuyoruz" diye ortaya çıkmaları, tarihin bir ironisi gibi görünse de, esasında bu partilerin özgürlük ve demokrasi konusundaki samimiyetsizliklerinin de bir göstergesidir.

Özgürlükten ve demokrasiden bahsediyorsanız gelin o zaman her yerde ve herkes için özgürlüğü temin edecek Anayasa çalışmasını toplumun tüm örgütlü kesimleri ile birlikte yapalım.

Özgürlükse konu, herkesin kendi kültür ve kimliğini özgürce ifade edebildiği, düşünme, örgütlenme ve ifade özgürlüğünün önündeki tüm engellerin kaldırıldığı bir düzenleme gerçekleştirin.

Biz herkesin kendi inancını da inançsızlığını da özgürce yaşamasından yanayız. Bunun için devlet her türden inanç, mezhep ve inançsızlık karşısında eşit mesafede durmalıdır. Tek bir mezhebin sözcüsü konumunda olan Diyanet İşleri Başkanlığı gözden geçirilmelidir, tüm inanç kesimlerinin talepleri karşılanmalı, zorunlu din dersleri kaldırılmalıdır.

Diğer yandan türban Başbakan Tayyip Erdoğan'ın da ifade ettiği üzere 'bir ideolojik simge' haline gelmiştir. Burada görülmesi gereken gerçek, türbanın bir ideolojik simge olarak aynı zamanda kendisinin de baskı unsuru haline geldiğidir. 12 Eylül sonrası Türk-İslam sentezi ekseninde şekillendirilen toplumsal yapı, cemaat ağları ve AKP'ye yaslanarak gelişen muhafazakârlaşma dalgası, 'mahalle baskısı' olarak da tanımlanan bir baskıyı da gündeme getirmektedir.

Böylesi bir gerçeklik içerisinde 'türbanı' diğer tüm sorunlardan, alanlardan ve bağlantılardan kopartarak, 'özgürlük' olarak sunmak doğru değildir.

Bu tasarı, gündeme geldiği günden beri toplumda bir ayrışma ve çatışma potansiyeli açığa çıkarmıştır. AKP ve MHP'yi uyarıyoruz, bu tasarı geri çekilmelidir.

Buradan bir kez daha, özgürlükçü, eşitlikçi, laik ve demokratik Anayasa çağrımızı yineliyoruz. Bu ülkenin bütün sorunlarına özgürlükten, demokrasiden ve emekten yana çözümler getirmek konusunda tarafız, bu yönde bugüne kadar yürüttüğümüz mücadelemizi bundan sonra da sürdüreceğiz.

Emek ve demokrasi güçlerine düşen görev, AKP'nin bu örtüsünü yırtmak, toplumun tüm kesimleri için özgürlüğü ve demokrasiyi savunmaktır.

Bizler, emekten, özgürlükten, adaletten, eşitlikten, demokrasiden, laiklikten, bir arada kardeşçe yaşamdan yana olan herkesi şimdi yan yana durmaya ve birlikte mücadele etmeye çağırıyoruz.

- ❖ TÜRK MÜHENDİS VE MİMAR ODALARI BİRLİĞİ MİMARLAR ODASI SERBEST MİMARLIK HİZMETLERİNİ UYGULAMA, TESCİL VE MESLEKİ DENETİM YÖNETMELİĞİ BÖLÜM 3-MADDE 11'DE **KAMU KURUM VE KURULUŞLARINDA ÇALIŞAN MİMARLARIN MİMARLIK HİZMETİ VEREBİLME KOŞULLARI AŞAĞIDAKİ GİBİ AÇIKLANMIŞTIR.**

Madde 11 - Kamu kurumlarında çalışan mimarlar, bu kuruluşların kendilerine ait yapı işleri için serbest mimarlık hizmetleri büro tescil belgesi aranmaksızın mimarlık hizmetleri verebilirler. Bu durumda mimarın;

- a) Disiplin cezası nedeniyle mesleki faaliyetini yapmaya engel bir kısıtlılığının bulunmaması,
 - b) İlgili kamu kuruluşu adına mimarlık hizmeti vermek üzere yetkilendirildiğine dair belgeyi vermiş olması,
 - c) Mimarlar Odasınınca düzenlenen imza sirküleri, taahhütname ve başvuru yerine geçen formu şahsen doldurmuş ve imzalamış olmasının yanında Mimar kamu kurumundaki faaliyetinin ve kendi yetkisinin devam etmekte olduğunu beyan etmiş olması,
 - d) Mimarlar Odasının öngördüğü meslek içi eğitimi almış olması,
 - e) Üyelik aidatını ödemiş olması,
- gerekir.

Mimarlık ve İdeoloji-1 Paneli Editör: Güven Arif Sargın



Mimarlık ve ideoloji arasında süregelen ilişki, gerçekte yeni bir sorun alanının çok daha ötesindedir ve belki de, mimarlık pratiğini doğrudan etkileyen, en etkin tarihsel arayüzlerden bir tanesidir. Dolayısıyla, 2000'li yıllarda genelde Türkiye, özeldde ise Ankara coğrafyasında belirgin bir biçimde deneylediğimiz ve yeri geldiğinde siyasi erk ve/veya sermaye tarafından da desteklenen yeni tür arayüzler, kendi öznel dinamiklerince üretilse de, genel bir kategori içerisinde ele alınmayı ve salt "reel politika"nın, "o" ana bağlı basit açıklayıcı araçlarından görece uzak bir mecrada yeniden sorgulanmayı beklemektedir.

Bu çerçevede Mimarlar Odası Ankara Şubesi tarafından düzenlenen paneller dizisinin yayına dönüştürülen bu ilk kitabında ideoloji, kültür ve sanat arasında süregelen ilişkişelliğin doğası ve temsiliyetleri tartışılmaya açılmaktadır.

Mimarlık ve İdeoloji-1 Paneli, Editör: Güven Arif Sargın, Mimarlar Odası Ankara Şubesi, Aralık 2007, Ankara, 38 sayfa.

Ankara Tarihi Kent Merkezi-1 Ulus Paneli



Ankara Başkent olma süreçlerinden süzülüp gelen ve sonraki dönemlerde de giderek zenginleşen bir Cumhuriyet mirasına ev sahipliği etmektedir. Bu mirasın giderek yıpranması, olumsuz yönde değiştirilmesi ve kimi hallerde yok sayılması, ne yazık ki kentsel dönüşüm, kentsel yenileme gibi içeriği bilimsel düzeyde yeterince doldurulmamış kavramlar ve bu kavramlara dayalı uygulamalarla "meşrulaştırılmaya" çalışılmaktadır.

TMMOB Mimarlar Odası Ankara Şubesi, Kent çalışmaları kapsamında Ankara'nın kentsel kimliğinin korunması ve geliştirilmesi konusunda gerçekleştirdiği ve gerçekleştirmeyi sürdüreceği çalışmalarla Ulus Meydanı ve yakın çevresindeki yapıların kent yaşamı içindeki devamlılığını sağlaması için gerekli girişimlerde bulunmayı doğal bir görev saymaktadır. Elinizdeki bu kitap bu çalışmalar sırasında ortaya çıkmış Ulus'un değerlerini, uzmanların ve kentlilerin bakış açısından bize sunmaktadır.

Ankara Tarihi Kent Merkezi-1 Ulus Paneli, Mimarlar Odası Ankara Şubesi, Aralık 2007, Ankara, 139 sayfa.

Mimarlar Odası Genel Merkez çalışanlarımızdan **Müjgan Çiftçi**'yi 22 Ocak 2008 Salı günü kaybettik. Oda ortamını birlikte paylaştığımız iş arkadaşımızı kaybetmenin derin üzüntüsü içerisindeyiz.

Ailesine ve mimarlık camiasına başsağlığı dileriz



MÜJGAN HANIM'IN ANISINA...

Bir fotoğraf hayal ediyorum; 31 Aralık 2007 günü, akşamüzeri, alacakaranlık henüz çökmek üzereyken Konur Sokak... ve sağ yanda Mimarlar Odası'nın bilmemkaç yıllık külliyesi... Hatta belki fotoğraf değil de yağlıboya bir resim düşlemeliyim... İzlenimci mi desem? Hani şöyle keskin hatları ortaya koyan küçük fırça darbeleriyle yapılmış... insana rüzgarı ve ufak yaprak gibi cisimlerin hafiften hareketini hissettiren...

Mavi hakim tabii ki... ve soğuşun, buzun keskin beyazı... Ankara bu öte yandan; toprağın pembemsi tonları bulmuş bir gri olmazsa olmaz... Orada değildim o anda, bilmiyorum tabii ama, belki hafif ve çok ince bir yağmur çileşiyor... Hatta belki çok ince ve buz gibi bir kar yağmakta... Ellerim üşüyor bunları yazarken, içim ürperiyor... Gözümün önüne koyu renk giysili mimarlar geliyor... Toplanmışlar Mimarlar Odasının önüne... Bağırıyorlar... Bu bir eylem sanki... Erkek seslerine tiz kadın sesleri karışıyor tek tük. Anlayamıyorum ne dediklerini artık... Bu resimde sadece onların hayaletleri olabilir tabii ki... sanki görsel bir uğultu gibi oradalar... Yoklar aslında... Çünkü yılbaşında bambaşka ayaklar çiğnemekte bu toprakları.

Sokakta bir telaş almış yürümüş... Herkes ellerinde birşeyler hırsla biryerlere yetişmede. Ağır bir trafik altında titriyor bütün Ankara. Korna sesleri bombalıyor tüm melodileri. Sokak çocukları son dilenmelerde... kediler korkmuş...

Dükkanlar ışıl ışıl ve süslü. Yanıp sönen ışıklar hiç erişilmeyecek bir mutluluk vadetmede sonsuza dek... Pamuk süsler, ışıl ışıl toplar, yaldızlar, vesaire vesaire... Sonsuz küçük fırça darbeleri... Ellerim uyuşuyor, şişiyor.

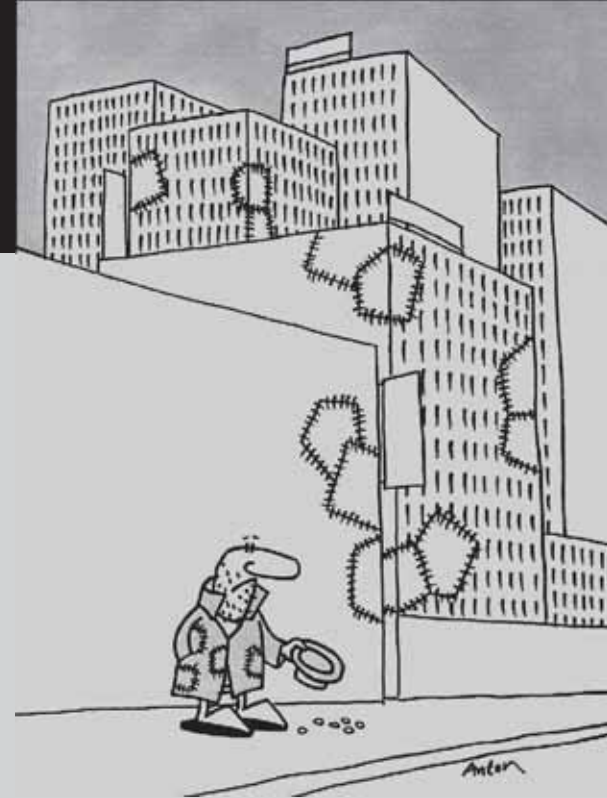
Ama binaların üst kat pencereleri karanlık... sanki terk edilmiş uğursuz birer mağara gibiler. Tek umut dışarıdaki ışıltıyı umarsızca yansıtan birkaç camda kalmış denebilir. Onlar da yanıp sönyüyorlar... Resim tekniği işte... ve ressam insanı kızdıracak kadar iyi... Hayal bu ya.

Bilmiyorum tabii. Orada değildim... Ama bu resimde Müjgan Hanım Mimarlar Odası binasının ön cephesinde küçük siyah bir gölge olarak görünüyor... Siyah giyinmiş ama elleri ve ayakları sonsuza dek çıplak. Su damlıyor temizlediği pencerelerden. Herkesteki eğlence kararlılığının aksine yüzünde bir çalışma azmi var. Aralık ağzından bir buhar kolu kıvrılmış dışarı... Dişleri ise düzgün yemin ederim...

Henüz hiçkimse yukarı bakmıyor. Bircanına ne işin var bu karanlık binada diyorum içimden. Bekleyen yok mu senin?... Acele ediyor 31 Aralık akşamüzeri, alacakaranlıkta... Önümüz bayram.

"Gir içeri" diyorum duymuyor... "Gir içeri!" Kimin sesiyle çağırمام gerekir seni içeri girmen için?... Yükseklik korkum var. Dayanamıyorum sana bakmaya... "Gir içeri!..." Ama sesim çıkmıyor bu kabusta... Resim bu işte, nasıl girsin Müjgan içeri? Müjgan sonsuza kadar Mimarlar Odasının cephesinde asılı kalacak... Ve ben sonsuza kadar korkacağım ona bakmaya. Hatta bir mucize olup içeri girse bile -olmaz ya- o zaman da gönlümün polisleri gelip resmedecekler onu Mimarlar Odasının cephesine hiç çıkmayacak bir tebeşirle... bembeyaz... Eğer onlar da gelmezse, söz veriyorum ben yapacağım senin resmini o camlara bu üşüyen ellerimle... Çiğliliğin dışarıdaki hengameye karışıp duyulmayacak bile... Bilemezsin... Ve ben öleceğim daha sen yere değmeden... Ellerim hiç ısınmayacak.

Yonca Hürol



Anton Kotreba-slovakya
'Uluslararası Nasreddin Hoca Karikatür Yarışması'

OCAK 2008'DE MESLEKİ DENETİME GELEN PROJELERİN BELEDİYELERE GÖRE DAĞILIMI

ALTINDAĞ	BEYPAZARI	ÇANKAYA	ELMADAĞ	ETİMESGÜT	KAZAN	KEÇİÖREN	MAMAK	POLATLI	PURSAKLAR	SİNCAN	Ş.KOÇHİSAR	TEPELLİ	YENİKENT	Y.MAHALLE	TOPLAM
4	3	24	2	40	7	14	7	1	2	3	2	4	6	37	156

01.01.2008/31.01.2008 ARASI GELİR GİDER DURUMUDUR

Kayıt Ödentisi	150,00	MBÇK	540,00
Üye ödentisi	80.681,00	SMGM	7.211,96
Mesleki denetim	57.752,40	Belge Satışları	6.250,00
Bilirkişilik	94,25	SMHB	15.300,00
SMHB	15.300,00	Bilirkişilik	94,25
Belge Satışları	6.250,00	Mesleki denetim	57.752,40
SMGM	7.211,96	Üye ödentisi	80.681,00
MBÇK	540,00	Kayıt Ödentisi	150,00
Gelirler Toplamı	167.979,61		

Genel kurul	3.215,50	Demirbaş alımı	3.215,50	3.068,00
Yönetici Ücretleri	777,77	Yayın giderleri	777,77	2.798,32
Yönetici Sos. Güvenlik	3.120,41	Hukuki giderler	3.120,41	601,64
Yönetici Sosyal Yardım	4.317,16	Bina işletme	4.317,16	341,02
Yönetici yollukları	518,79	Basılı Kağıt	518,79	1.450,80
Temsil	376,50	Yayın satın alma	376,50	7.430,70
Konferans sempozyum	1.543,24	Kırtasiye	1.543,24	11.173,84
Kurullar	4.166,33	PTT	4.166,33	254,75
Komiteler	198,24	Demirbaş bakım onarım	198,24	157,07
Personel ücretleri	182,50	Personel Yollukları	182,50	31.337,81
Personel Sosyal Güvenlik	1.364,00	Hizmet alımları	1.364,00	6.722,40
Personel Sosyal Yardım	1.522,21	MBÇK/bilgisayar	1.522,21	6.395,42
SMGM	7.511,02	SMGM	7.511,02	7.511,02
MBÇK/bilgisayar	6.395,42	Personel Sosyal Yardım	6.395,42	1.522,21
Hizmet alımları	6.722,40	Personel Sosyal Güvenlik	6.722,40	1.364,00
Personel Yollukları	31.337,81	Personel ücretleri	31.337,81	182,50
Demirbaş bakım onarım	157,07	Komiteler	157,07	198,24
PTT	254,75	Kurullar	254,75	4.166,33
Kırtasiye	11.173,84	Konferans sempozyum	11.173,84	1.543,24
Yayın satın alma	7.430,70	Temsil	7.430,70	376,50
Basılı Kağıt	1.450,80	Yönetici yollukları	1.450,80	518,79
Bina işletme	341,02	Yönetici Sosyal Yardım	341,02	4.317,16
Hukuki giderler	601,64	Yönetici Sos. Güvenlik	601,64	3.120,41
Yayın giderleri	777,77	Yönetici Ücretleri	777,77	777,77
Demirbaş alımı	3.215,50	Genel kurul	3.215,50	
Giderler Toplamı	100.545,44			
Kasa+Banka+Hazır değerler	257.700,00	Merkez Borçları	360.000,00	
Alacaklar/altbirimlerden	187.550,00	Piyasa Borçları	15.000,00	