

ankara şubesi

BÜLTEN

KONUT

tmmob mimarlar odası

Ekim 2002

## 7 EKİM - DÜNYA KONUT GÜNÜ

Temmuz ayından itibaren, yan tarafta yer alan "içindekiler" bölümü ile bültenin içeriğinden öte, sonraki aylara ait bültenlerin dosya konularını sizlere duyurduk ve bu konuda katkı koyabilecek üyelerimize bir nevi çağrıda bulunduk.

Çağrılar, bu bültende birçok yanıt buldu ve Ekim bülteni, 7 Ekim gününün **Dünya Konut Günü** ve **Dünya Mimarlık Günü** olması nedeniyle, "Konut Özel Sayısı" şeklinde oluştu. Ankara Şubesi tarafından görevlendirilen Ekim sayısı dosya editörlerinin yanısıra başka üyelerimiz de, "konut" konusundaki farklı yaklaşımlarını, düşüncelerini ve bilgilerini bizlerle paylaştı.

Dosya editörlerimiz Kenan Güvenç, Ebru Baysal ve Duygu Kaçar, konut-ev ayrımı / birlikteliği / çelişkisi / varlığı üzerine yorumlar yaptılar. Sözcük ve cümlelerden daha çok fotoğraflarla yansıttılar yorumlarını... Keyifli ve ortamın "ev" kavramı konusundaki kemikleşmiş yorumlarını sorgulayan bir dosya hazırladılar.

Nuray Bayraktar, Ankara'daki konut sorunu ile ilgili süreçleri tarifledi ve yorumladı. Yaşadığımız kentin "konut elde etme" konusundaki gerçeklerini aktardı bizlere. Yurdanur Sepkin ise konut üzerine genel bir değerlendirme ve "barınma" konusunda tarihten örneklendirmelerle yer aldı bültenimizde. Barınma, konut, ev kavramlarını ve bu kavramların içiçe geçmişliğini ve bugünkü durumu tarifledi.

R. Ekim Tan Erşahin tez konusu olan "Türkiye'de Kentsel Mekanın Oluşumunda Mimarlık ve Kentsel Tasarımın Rolünü Yeniden Tanımlamak: Ankara Çukurambar Örneği"den yaptığı bir değerlendirme ile yer aldı bu sayıda. Çukurambar'da, hızlı bir süreçle, gecekondulardan apartmanlara dönüşen konutların kentsel tasarım ve mimari tasarım süreçlerini dışlar şekilde varolmasının nedenleri ve yanlışları üzerine yorumlar yaptı.

Cihat Uysal, "Toplu Konut ve Mimarlık" başlıklı yazısı ile, "konut" konusunda, yukarıdaki yazılardan çok daha farklı ve bir anlamda teknik bir perspektif çizdi. Tünel kalıp sisteminin konutlarda kullanımı üzerine teknik açıklamalar yapıp, konuyla ilgili yorumlarını

Tmmob Mimarlar Odası Ankara Şubesi Adına  
Sahibi ve Yazı İşleri Müdürü  
**Ayhan Çelik**

Teknik Koordinatör  
**Nurcihan Doğmuş**

Grafik Tasarım  
**Altuğ Demirel**

Adres: Konur Sokak No: 4/3 Kızılay Ankara  
Telefon: 0 312 417 86 65  
Faks: 0 312 417 18 04  
e-posta: info@mimarlarodasiankara.org  
http://www.mimarlarodasiankara.org

# İÇİNDEKİLER

## KONUT

Bir Bakış	2
Kenan Güvenç Ebru Baysal Duygu Kaçar	
Başkent Ankara'da Konut Sorununa Yönelik Çözüm Arayışları	11
Nuray Bayraktar	
Konut Üzerine Çeşitleme	17
Yurdanur Sepkin	
Kentsel Mekanın Üretiminde Mimarlık ve Kentsel Tasarımın Rolünü Yeniden Tanımlamak: Çukurambar Örneği	22
Rojda Ekim Tan Erşahin	
Toplu Konut ve Mimarlık	30
Cihat Uysal	
Düzce Temsilciliğimizden...	34
21 Eylül 2002 Mesleki Denetim Üye Toplantısı	34
Duyuru ve Çağrılar	35
Bir İş Görüşmesi Kakafonisi	38
Etajer	
Ağustos ayı gelir gider tablosu	39

## K a s ı m :

### "Genel Seçimler"

Mimarlığın, Mimarlar Odası'nın "siyaset"le ilişkisini tariflemek/yeniden tariflemek gerekiyor mu?

Konularımızı toplumsallaştırmakta, siyasal alanla ilişkilendirmekteki kekemeliğimizin nedenleri nelerdir? Aşılabilir mi?

3 Kasım'a kadar "seçim" gündemi ile yaşayacağız. Partiler ezberi tekrarlıyor. Ezberi değiştirmek olanaklı mı?

Ezberi değiştirmekte, bizim gibi örgütlerin rolü ne olabilir, rolü olmalı mı?

Taleplerimizi ilan etmeli miyiz? Etmeliyse bu neleri içermeli? Nasıl duyurmalı, hangi araçları kullanmalıyız?

Gündemimiz siyaset, gündemimiz genel seçimler...

Yaratıcı önerilerinizi/katkılarınızı/yazılarınızı bekliyoruz

## A r a l ı k :

### "Ankara'da Mimarlığı Varetmek..."

## O c a k :

### "Kültürel Miras"

- 
-

# sınırlarını arar



ev henüz inşa edilmemiş olan,



*İstatistikler bize bir mimarın ortalama koşullarda tasarımsal faaliyetini büyük ölçüde konut alanında gerçekleştirerek ömür*

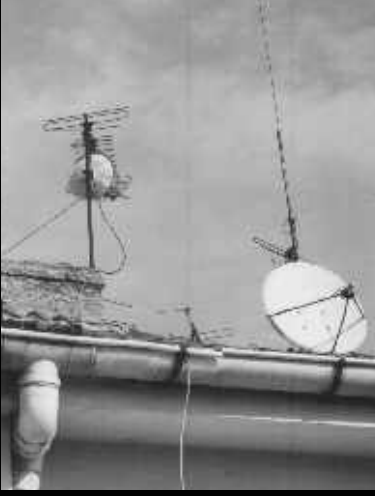


inşa edilmekte olan



...inşa edilmeye devam edendir

# “yüz”...süzdür



dokundukça “doku” nur



İstatistikler bize bir mimarın ortalama koşullarda tasarımsal faaliyetini büyük ölçüde konut alanında gerçekleştirerek ömür

televizyon evin duvarıdır



duvar... dokunabildiğin!..

# konut eve bürünür



**2001 ve 2002 yılı ilk 6 ay için yapı ruhsatı alınan yapılar**  
(DİE - Eylül 2002 - [www.die.org.tr](http://www.die.org.tr))

	2001		2002	
TOPLAM YAPI	26,957	% 100	16,572	% 100
EV	13,765	% 51.1	8,229	% 49.7
APARTMAN	10,059	% 37.3	6,075	% 36.3
DİĞER YAPILAR	3,133	% 11.6	2,268	% 14

# evin sakini, evle kendisi arasındaki duygu birliđinin tanığı olandır



evde tek hakiki tasarımsal olan... kendin!

İstatistikler bize bir mimarın ortalama koşullarda tasarımsal faaliyetini büyük ölçüde konut alanında gerçekleştirerek ömür



herkesin bir kapsülü var... kimin e v i var?

# evin sakinleri

sadece insanlar değildir.



Ev, her defasında,



her ayrılmadan sonra, her dönüşte



yeniden kurulur...

2001 ve 2002 yılı ilk 6 ay için yapı ruhsatı alınan yapılar  
(DİE - Eylül 2002 - [www.die.org.tr](http://www.die.org.tr))

	2001		2002	
TOPLAM YAPI	26,957	% 100	16,572	% 100
EV	13,765	% 51.1	8,229	% 49.7
APARTMAN	10,059	% 37.3	6,075	% 36.3
DİĞER YAPILAR	3,133	% 11.6	2,268	% 14

# eve sürekli mikrop taşınır...



kentin mekansal olanaklarını keşfettikçe ev içi yaşam... zenginleşir



İstatistikler bize bir mimarın ortalama koşullarda tasarımsal faaliyetini büyük ölçüde konut alanında gerçekleştirerek ömür

evin dışındaki zenginlik... yoksunluk... evin içine düşer



ev, eskiyemeyen bir yer değildir



# dış evi tehdit eder!

(...ev sığınak olmaktan çıkar...)

2001 ve 2002 yılı ilk 6 ay için yapı ruhsatı alınan yapılar  
(DİE - Eylül 2002 - [www.die.org.tr](http://www.die.org.tr))

	2001		2002	
TOPLAM YAPI	26,957	% 100	16,572	% 100
EV	13,765	% 51.1	8,229	% 49.7
APARTMAN	10,059	% 37.3	6,075	% 36.3
DIĞER YAPILAR	3,133	% 11.6	2,268	% 14



# başkent ankara'da konut sorununa yönelik çözüm arayışları

13 Ekim 1923 tarihinde başkent olan

Ankara, gelişimi açısından diğer

kentlerden oldukça farklı bir çizgi

izlemiştir. Başkent olduğunda

herhangi bir Anadolu kasabası

görünümünde olan kent, bu

anlamda başkentlik işlevlerine

cevap verecek altyapı ve üstyapı

olanaklarından yoksundur. Bu

nedenle başkentlik kararının

ardından Ankara'da hızlı bir

yapılaşma başlamış ve kent çeşitli

altyapı ve üstyapı olanaklarına

ancak bu karardan sonra

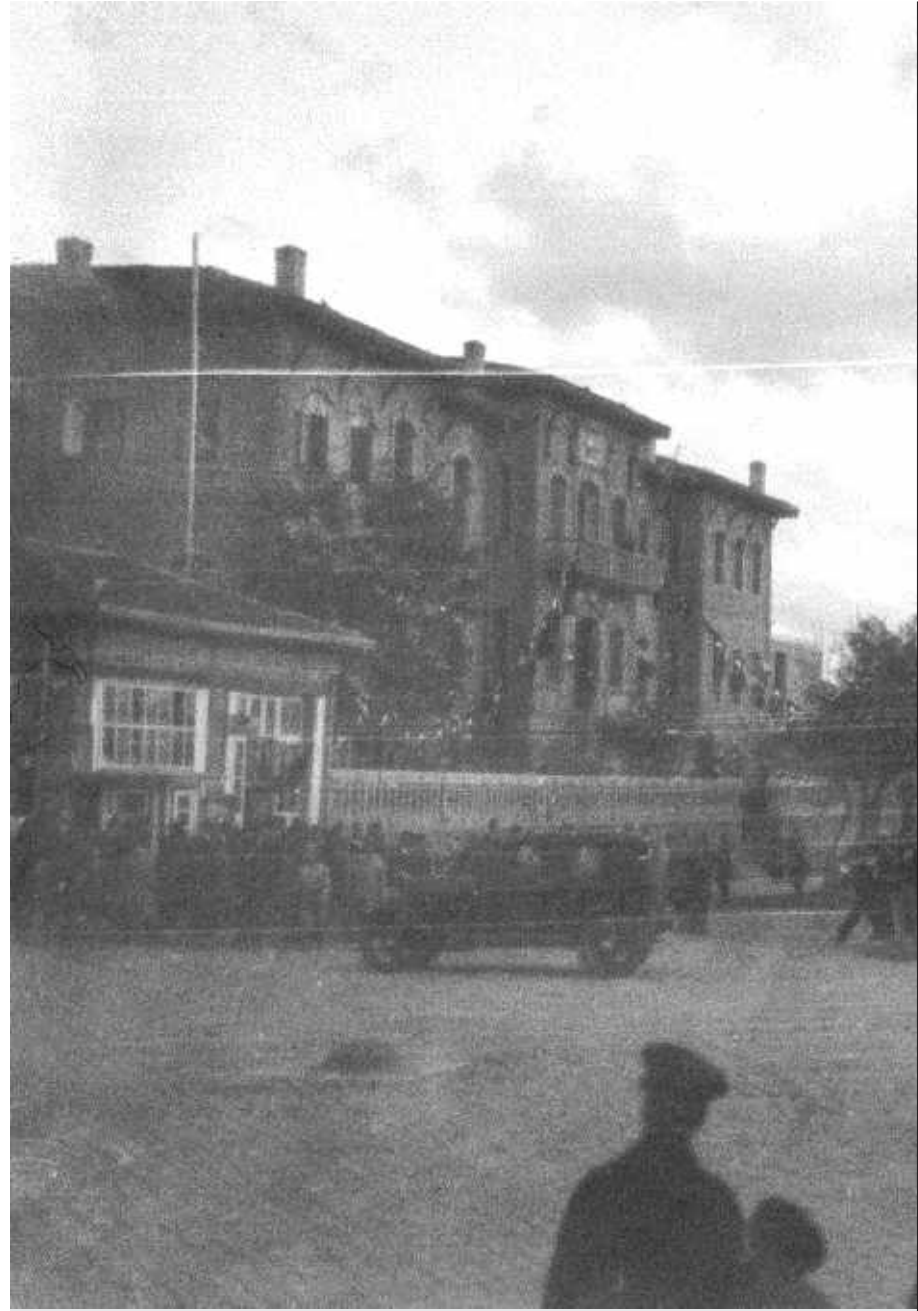
kavuşmuştur .

13 Ekim 1923 tarihinde başkent olan Ankara, gelişimi açısından diğer kentlerden oldukça farklı bir çizgi izlemiştir. Başkent olduğunda herhangi bir Anadolu kasabası görünümünde olan kent, bu anlamda başkentlik işlevlerine cevap verecek altyapı ve üstyapı olanaklarından yoksundur. Bu nedenle başkentlik kararının ardından Ankara'da hızlı bir yapılaşma başlamış ve kent çeşitli altyapı ve üstyapı olanaklarına ancak bu karardan sonra kavuşmuştur.

Başkentlik kararı kentin demografik yapısında da bir değişim yaratmış, kentte nüfus yoğunluğu hızla artmıştır. İlk yıllar nüfus yoğunluğunu büyük ölçüde Ankara dışından gelen bürokratlar oluştururken; daha sonra bu yapı değişmiş, nüfus yoğunluğunu kentteki istihdam olanakları nedeniyle yakın çevreden göç eden kitleler oluşturmuştur.

Ankara, Cumhuriyetin çağdaş yaşama ilişkin kabullerinin tüm yurda yayıldığı bir model kenttir. Cumhuriyet yeni bir yaşamı ve bu yaşama karşılık gelecek mekanları Ankara'da organize etmiş, yeni yaşam Ankara aracılığı ile tüm yurda yayılmaya çalışılmıştır. Ankara aynı zamanda daha sonra diğer kentlere yaygınlaşacak yeni yaklaşımların pratik süreçlerinin yaşandığı bir uygulama alanı olmuştur. Ankara'da ortaya çıkan konut sorununa yönelik çözüm arayışları da bu anlamda, her dönem ülke genelinde bir model olarak ele alınmıştır.

Ankara'da ilk yıllar özellikle kente dışarıdan gelen bürokratların barınma sorunlarının çözümü önemli ve önceliklidir. Bu sorunun çözümüne yönelik olarak kamu yatırımlarıyla yapılaşma ilkin tek katlı konutlar biçiminde Yenişehir'de gerçekleştirilmiştir. 1920'lerin sonunda ortaya çıkan apartman konutların yapımında yine kamu yatırımları belirleyici olmuş, ancak dönemde, kentte kişisel yatırımlar sonucu gerçekleştirilen apartman yapıları da giderek artmaya başlamıştır.



Fotoğraf: Ankara Şube arşivi

1----- Kentte 1924 yılında 263 m, 1926 yılında 2504 m, 1927 yılında 5423 m, 1928 yılında 642m kanal yapılmıştır.

Kentte 1925 yılında buharlı bir lokomotiften dar bir çevreye elektrik verilmiş, Ankara'nın bütün bölgeleri ve sokakları elektriğe ancak 1933 yılında kavuşmuşlardır.

Ankara ilk otomatik telefon bağlantısına Paris, Londra ve Berlin ile birlikte sahip olmuştur. Kentte otomatik santral 1926 yılında kurulmuş, şehirlerarası bağlantı ise 1929 yılında sağlanabilmiştir.

1930 yılında 477 abone, 1933 yılında 1000 abone havagazına bağlanmıştır.

1933 yılına kadar kentin bütün büyük caddeleri ağaçlandırılmıştır.

1949 yılında Ankara Su İşleri Genel Müdürlüğü kurulmuştur.

1950 yılında Belediye Otobüs İşletmesi E.G.O haline getirilmiştir.

(Tekeli İ., 1991, Ankara'da Kanalizasyon Gelişimi ve Uygulanmakta Olan Büyük Kanalizasyon Projesi, C.1, 2, 29-57, Milliyet Gazetesi, 1973, 50 Yıllık Yaşantımız Eki)

2----- Uygulama 1951 yılında son bulmuştur.

3----- Mahallede yer alan konutlar tamamen biçimsel öğelerle ele alındıkları için eleştiri konusu olmuşlardır.

4----- Yenimahalle'de konutların elde ediliş sürecinde farklı bir yöntem izlenmiş, açılan konut tip projeleri yarışması sonucunda her tipte birinci olan proje uygulanmak üzere arsa dağıtılanlara verilmiş, bu yolla yerel yönetimlerin konut üretim sürecine katılmaları sağlanmıştır.

5----- Baydar, gecekonduları bir dördüncü yol olarak



nüfus artışı nedeniyle bu çözüm yetersiz kalmıştır. 1930 sonrası sorunun çözümü için kooperatifler gündeme gelmiş ve ilk toplu konut uygulamaları, kooperatifler yoluyla Ankara'da gerçekleştirmeye başlamıştır. *Bahçelievler konut kooperatifi Ankara'da kurulan ilk kooperatiftir.* Bahçelievler merkeze 3 km. uzaklıkta, imar planı dışında bir yerleşim alanıdır ve kent dışında, insan ölçeğinde, doğaya yakın alternatif bir yaşama ilişkin ilk örneklerdendir.

1940'lara gelindiğinde kooperatifleşme tüm hızıyla sürmektedir ve Ankara'da kurulan kooperatiflerin sayısı 600'e ulaşmıştır. Dönemde özellikle memurların konut sorunlarının çözümü için kamu yatırımları ağırlıklı politikalar benimsenmiş ve bu yaklaşıma uygun olarak 1944 yılında çıkarılan 4626 Sayılı Yasa uyarınca Bayındırlık Bakanlığı "lüzum görülen yerlerde memurlar için mesken yaptırmaya" zorunlu kılınmıştır. 434 memur konutunu içine alan Saraçoğlu Mahallesi, yasanın verdiği bu yetkiye dayanarak 1946

*Saraçoğlu Mahallesi, kamu yatırımları ile yaptırılan ilk toplu konut örneğidir ve kent merkezinde çağdaş bir yaşamı kurulumak üzere ele alınmıştır.*

Bu dönemde konut sorununun bilinçli ele alınmasına karşın, kooperatifler-banka kredileri- kamu yatırımları bir kesim için yetersiz kalmış, dar gelirli kitlelerin konut sorununu çözmek üzere hükümet 1948 yılında yayınladığı 5218 Sayılı Yasa ile Ankara Belediyesi'ni konutsuz halka ucuz konut yaptırmak üzere görevlendirmiştir. Bu yasaya göre kendilerine arsa tahsis edilenler arsaları üzerinde üç yıl içinde belediyece önerilen tipte konut yaptırmak zorundadırlar.

Aynı dönemde çıkarılan 5228 Sayılı Yasa ile de; imar planı içindeki hazine, özel idare veya devletin tasarrufundaki tüm alanlarda belediyelere ucuz arsa üretme görevi verilerek, maliyeti düşürücü kredi kolaylıkları sağlanmıştır.

Her iki yasaya uygun olarak Ankara'da Yenimahalle yerleşimi gerçekleştirilmiştir. *Yenimahalle, merkezi ve yerel yönetimin birlikte gerçekleştirdikleri ilk uygulama örneğidir.* İzlenen ucuz arsa, yapı zorunluluğu, uygun kredi politikalarıyla kısa sürede yaratılan bu alternatif yerleşim alanında nüfusun 1/10'una barınma olanağı sağlanmıştır.

Ankara'da, bu süreçte konut sorununun çözümü için yoğun olarak üç yoldan konut üretilmiştir. Bunlar; kamu yatırımlarıyla yapılan konutlar, özel girişimciler eliyle yapılan konutlar ve 1935 sonrasında kooperatifler eliyle yapılan



Fotoğraf: Ankara Şube arşivi

**hakim konut üretim biçimi arsa sahiplerinin kendi konutlarının yapımını ve finansmanını örgütlemesi ile gerçekleşmiştir.**

1950 sonrası Ankara'da hızlı nüfus artışı nedeniyle büyük bir değişimin yaşandığı görülmektedir. Kent merkezindeki yoğunlaşma 1951 yılında 808 Sayılı Bakanlar Kurulu Kararı ile çatı katları ve uygun görülen caddelerde bir kat ilave inşaat yapmaya izin verilmesi sonucunu doğurmuştur . Bu süreçte merkezde hızla artan arsa fiyatları nedeniyle tek parselde tek kişinin konut yapma olanağı kalmamış, çok sayıda arsa boş kalmış, altyapı maliyetleri yükselmiştir. Kentteki mülkiyet düzenini zorlayan bu süreç sonunda kat mülkiyeti kavramı getirilmiştir. Böylece orta sınıfların mülk konut edinmelerine olanak sağlayan yeni bir kredi mekanizması ve bu kredileri kullanacak kişileri bir araya getiren yeni bir girişimci tipi ortaya çıkmıştır. **1955 sonrasında konut piyasasını “yap-satçı” denilen bu grup yönlendirmiş, bir önceki dönemde ağırlıklı olan bireysel konut üretimi tümüyle durmuştur.**

**1960'lı yıllardan başlayarak dönem sonuna dek hakim konut üretim biçimi ise kooperatifleşme olmuştur.** Yap-satçı konut üretim sürecinde arsa payının artması ile konut fiyatları iyice yükselmiş, ucuz konut sunumu için kooperatifleşme tek seçenek haline gelmiştir. Bu dönem gerçekleştirilen kooperatif konutları çoğunlukla imar planı dışındadır. Konut sunum maliyetlerinde tasarruf sağlayan bu yol orta ve büyük ölçekli kooperatif sayısının artmasına ve kooperatiflerin konut üretim sürecinde paylarının çoğalmasına yol açmıştır. Dönemde



Fotoğraf: Ankara Şube arşivi

kısımlara birer kat ilavesi biçiminde hazırlanmış olan Bölge ve Kat Nizamı Tadil Planları yürürlüğe girmiş, kentte büyük bir inşaa faaliyeti başlamıştır .

1970'li yılların başında konut sorununun çözümü için kendi evini yapana yardım yöntemi benimsenmiş, ancak bu yöntem yetersiz kalmış ve **1970 sonrası belediye öncülüğünde, kooperatifler yoluyla konut yapımı, konut üretim sürecinde ağırlıklı olmuştur** . Bu yolla gereksinim sahiplerinin akçal güçleri organize edilmeye,<sup>10</sup> özellikle orta ve dar gelirli için yeni yerleşim alanları yaratılmaya çalışılmıştır. *Batıkent projesi bu kapsamdadır ve bu proje gerek kooperatifleşme deneyimi olarak gerek belediyelerin sorumlulukları anlamında daha sonra diğer kentlerde gerçekleştirilecek olan toplu konut uygulamaları için bir model olmuştur.* Bu proje ile ilk kez kent lekесinin dışına çıkılıp yeni bir yerleşim alanı oluşturulmuştur. Batıkent, altyapısı ve sosyal donatıları tamamlanmış bir çevre olarak, kooperatif üst birliklerinin örgütlendiği bir model ile gerçekleştirilmiş, kısa sürede orta sınıftan pek çok insanın yaşadığı yeni bir yerleşim alanı haline gelmiştir. Dönemde kent, konut yerleşimleri ile <sup>11</sup>batıya doğru yayılırken merkezde inşaa faaliyetleri tüm hızıyla sürmekte, “tek tek yıkılıp yeniden yapıma yoluyla üst üste yığılma, giderek yoğunlaşma” sonucunda Ankara'nın görünümü de hızla değişmektedir .

1980'li yıllarda konut sorunu yine gündemdeki yerini korumaktadır. Bu sorunu çözmek üzere bir yöntem olarak 1985 yılında Toplu Konut Yasası çıkarılmıştır. Yasada amaç, dar gelirli konut sorununu çözmek olarak belirlenmişse de, yasa kapsamında daha çok orta ve üst gelir grubuna yönelik uygulamalar gerçekleştirilmiştir . Alt gelir grubuna yönelik olarak belediye tarafından başlatılan ve daha çok gecekondu bölgelerinde dönüşümü hedefleyen uygulamalar dönemin belirleyici özelliğidir. **1980 sonrası konut üretim sürecinde ağırlıklı rol oynayan kesim büyük inşaat şirketleridir.** Dönemde, büyük inşaat şirketleri konut üretim sürecine girerek, kent dışında satın aldıkları arazileri imar planı kapsamına aldırdıktan sonra buralarda konut yapımına başlamışlardır. Yine kentin



Fotoğraf: Ankara Şube arşivi

6----- 1952 yılında Kumrular Sokak, G.M.K. Bulvarı ve Kızılay Dikimevi arasının 4 kata, Atatürk Bulvarı'nın 5 kata çıkarılması uygun görülmüştür.

7----- Devlet, büyük miktarlarda konut kredisiyle süreci desteklemiş, dönemin gazeteleri yüzde 40 faizle inşaat parası arayan yap-satçıların ilanlarıyla dolmuştur.

8----- 1968 yılında çatı katları yasaklanmıştır. Bu karar ile kat adetleri bir kat artırılmış, kentte yıkıp yeniden yapma biçiminde gelişen bir süreç başlamıştır.

9----- Dönemde toplu konut sunumu önemlidir ve kooperatiflerin yanı sıra özel girişimciler de toplu konut projeleri gerçekleştirmeye çalışmaktadır.

10----- Bu projenin gerçekleşmesi için Türkiye'deki ilk kooperatif birliği olan Kent-Koop kurulmuştur.

11----- 1973 yılında İmar İdare Heyeti tarafından toplam 104 adaya bir kat eklenmesi kararı alınmıştır. Yaklaşık 60000 kişinin yetersiz olan altyapı üzerine eklenmesidir bu karar.

12----- Yasa uyarınca üretilen konutların sayısına oranla en çok kredi Ankara'da kullanılmıştır.

Ankara'da başkent olma kararının ardından başlayan konut sorununa yönelik<sup>13</sup> çözüm önerilerine uygun olarak gerçekleştirilen konut uygulamaları; Bahçelievler Yerleşimi, Saraçoğlu Mahallesi, Yenimahalle Yerleşimi, Batıkent Projesi, Eryaman Yerleşimi gerek içerdikleri yaklaşımlar, gerekse konut üretim yöntemleri açısından halen önemlerini koruyan özgün örneklerdir.

Aşağıda yer alan tabloda görüleceği üzere Ankara'da her dönem o dönemin koşullarına bağlı olarak konut üretim dinamikleri farklılaşmış ve süreçte yer alan bu dinamikler yine ülke genelinde belirleyici bir rol oynamışlardır. Kuşkusuz bu yazının içeriğini oluşturmayan ancak Ankara'da 1930'lardan başlayarak mekansal gelişime damgasını

**Tablo1. Ankara'da konut üretim dinamikleri**

1923-1950 dönemi	- gecekondular - kooperatifler - kamu yatırımları <b>- bireysel konut üretimi</b>
1950-1960 dönemi	- gecekondular - kooperatifler <b>- yap-satçı üretim</b>
1960-1970 dönemi	- gecekondular - yap-satçı üretim <b>- kooperatifler</b>
1970-1980 dönemi	- gecekondular - yap-satçı üretim - kooperatifler <b>- belediyeler ve üst birlikleri</b>
1980 sonrası	- gecekondular - yap-satçı üretim - kooperatifler - belediyeler ve üst birlikleri <b>- büyük özel inşaat şirketleri</b>

## KAYNAKLAR

- 1) Bayraktar, N., Erol, Ö., 1993 1960 Dönemi Ankara'da Konutun Tarihsel Gelişimi G.Ü. Mühendislik Mimarlık Fakültesi Dergisi, 2, 41-48.
- 2) Yavuz, F., 1966, Ankara ve Şehirciliğimiz, Mimarlık, 11, 43-46.
- 3) Tekeli, İ., İlkin S., 1984, Bahçelievler'in Öyküsü, Kent Koop Yayınları.
- 4) Yavuz, F., 1962, Şehircilik, Sevinç Matbaası.
- 5) Tokman, Y., 1986, Yenimahalle Uygulaması, Dar Gelirliilere Konut Sempozyumu, TÜBİTAK, Yapı Araştırmaları Enstitüsü Yayını.
- 6) Baydar, L., 1994, 1923 1950 Cumhuriyet Dönemi Ankara Konutlarında İç Mekan Kurgusu, Bir Başkent'in Oluşumu, TMMOB Mimarlar Odası Ankara Şubesi Yayını.
- 7) Türel, A., 1996, Ruhsatlı Konut Sorunu, Batıbirlik Yayınları, No.1.
- 8) Şenyapılı, T., 1996, 1980 sonrasında Ruhsatsız Konut Yapımı, Konut Araştırmaları Dizisi, T.O.K.İ. Yayını, No.8.
- 9) Bilisel, G., 1977, Ankara'nın Kentsel Gelişmesinde Yıkılıp Yeniden Yapılanma Yoluyla Yükseliş Yoğunlaşma Olgusu ve Yaygınlaşma

13----- Gerek pratik süreçlerde yaşanan çıkmazlar, gerek politikaların bütüncül yaklaşımlardan yoksun oluşları nedenleriyle konut sorunu günümüzde de hala önemini korumaya devam etmektedir.

14----- Ankara'da daha 1930'larda yeni yerleşimlerden söz edilmektedir. Kentin Etrafında 1500 civarında kaçak yapı vardır ve bunlar planın dışında Atıf Bey, Altındağ ve Yenidoğan adı altında Ankara'nın Bentderesi arkasındaki tepelerde yapılaşmışlardır.

1935 yılına gelindiğinde Ankara'ya 50.000 kişi gelip yerleşmiş ve kentin nüfusu 112.720'ye ulaşmıştır. Aynı yılın istatistiklerine göre Ankara'da 17.372 konut birimi vardır ve bu konutların % 87'sinde su, % 68'sinde elektrik, % 93.5'inde havagazı yoktur. Her üçüne sahip konut birimi ise 1056'dır.

1940'lı yıllarda kente yeni yerleşimler eklenmiş ve kentin nüfusu 157.242 olmuştur.

1950'lere gelindiğinde kentte gecekondular sayısı 12.000'dir. Nüfusun % 21.8'i yani toplam 62.400 kişi gecekondularda yaşamaktadır.

1957 yılında Ankara'da 45.850 gecekondular vardı. Toplam 22.275 kişi gecekondularda yaşamaktadır.

1959 yılına gelindiğinde kentte 60.000 gecekondular olduğu dönemin valisi tarafından açıklanmıştır.

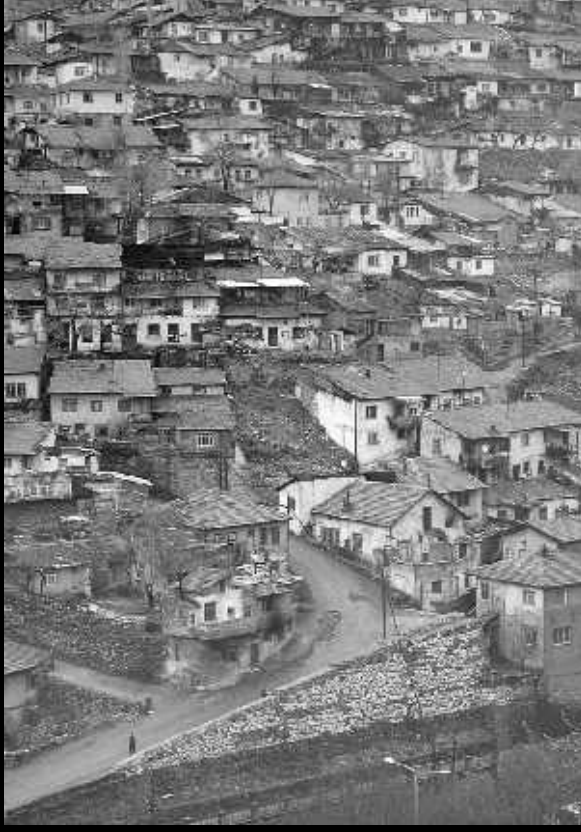
1962 yılında gecekondular sayısı 100.000'dir ve nüfusun %57.4'ü yeni 519.848 kişi gecekondularda yaşamaktadır.

1970 yılında kentte toplam 144.000 gecekondular vardı. Kent nüfusunun %60.6'sı yeni 749.108 kişi gecekondularda yaşamaktadır.

1975 yılına gelindiğinde gecekondular sayısı 202.000 olmuştur. Kent nüfusunun yüzde 64.9'u yani 1.156.000 kişi gecekondularda yaşamaktadır.

1980 yılında kentte 275.000 gecekondular vardı. Kent nüfusunun % 76'sı yani toplam 1.450.000 kişi gecekondularda





Farnsworth House



Villa Savoye - Le Corbusier



Modernizm...



Şelale Evi - Frank Lloyd Wright

## KONUT ÜZERİNE ÇEŞİTLEME

Y. Mimar Yurdanur SEPKİN

Konut, yaşamdaki zorunlu eylemlerin hemen tümüne birden cevap vermek durumunda olan tek yapı türüdür. Zamana bağlı olarak önemi değişen; beslenme, dinlenme, hijyenik gereksinimlerle birlikte olumsuz dış şartlardan korunma ve hatta çalışma eylemlerimizin karşılanması açısından...

### FOTOĞRAFLAR VE YAZI İÇİN KAYNAKÇA

- \* Tarihten Günümüze Anadolu'da Konut ve Yerleşme, ed. Prof. Dr. Yıldız Say, İstanbul 1999, s: 206, 273, 313
- \* Türkiye Uygarlıkları, Ajanda, Eczacıbaşı, 2000
- \* Architecture in the 20th Century, Peter Gössel, Almanya, 1990, s: 158, 172, 195, 226
- \* Balkanlarda Osmanlı Evi, Nur Akın

Konut, yaşamdaki zorunlu eylemlerin hemen tümüne birden cevap vermek durumunda olan tek yapı türüdür. Zamana bağlı olarak önemi değişen; beslenme, dinlenme, hijyenik gereksinimlerle birlikte olumsuz dış şartlardan korunma ve hatta çalışma eylemlerimizin karşılanması açısından...

Burada parantez açıp, çalışma için konut kullanımının yadırganabileceği düşüncesi ile geleceğe yönelmemiz gerektiğini söyleyebiliriz. Teknolojinin insan yaşamında yapacağı değişiklikler içinde, bazı çalışma alanları açısından işyeri kavramının kalkacağı, bazı örneklerin günümüzde de gerçekleştiği görüşünde olduğumuzu belirtelim. Bu tamamen de yeni diyemeyeceğimiz olgunun yaygınlaşması pek çok ve önemli olumsuzlukları da beraberinde getirecektir. İletişim kopuklukları, yalnızlık duygusu gibi, psikosomatik sorunların aşılması gerekecektir.

Kimilerine göre; bir konutun, insan gereksinimleri açısından cevap vermek zorunda olduğu asgari nitelikler, mimarlığın olmazsa olmazı olarak kabul edilir.

Bir konutta; oturma odası, yatak odası, mutfak, banyo gibi minimum sayıdaki mekanlar bile zamana, alışkanlıklara, anlayışlara bağlı olarak değişip azalabilir, küçülebilir ve de birleşebilir.

Sonuçta bir cezaevindeki mahkum odası da insanın gereksinimlerine pek sınırlı da olsa cevap veren bir yaşam ünitesidir, ancak temel amacı gereği, içinde yaşayana mutlu etmek için planlanmamıştır.

Bir konutta aranan diğer nitelikler arasında; mahremiyet (özel yaşamın gizliliği), doğayla bütünleşme ya da doğaya açılma (hiç değilse az katlı ya da tek evler için) özellikleri sayılabilir. Bu kavramlar da görecelidir.

Modernizm, 1. Dünya Savaşı sonrasında yaralarını sarabilme şansını verdi Avrupa'ya, ortaya koyduğu akla dayalı prensipleri ile.

Oysaki modernizmin ustaları, değil dönemin sonunda dönemin içinde bile birbirleriyle çelişen temalara dayalı yapılar ortaya koydular. Mies'in ağaçlar arasındaki "Farnsworth Evi" doğayla iç içe bir yaşam sunarken, özel yaşamın gizliliğine aldırılmaz. Villa Savoye'deki kurgusu ile mahremiyeti sağlar görünen Le Corbusier, doğayla bütünleşmeyi, çatıda oluşturduğu suni doğayla sağlamaya çalışır. Frank Lloyd Wright ise ünlü "Şelale Evi"nde, tüm gereksinimlere cevap veren bir pırlanta kondurur, pırlıtlı suların üzerine.

Buraya dek söylediklerimiz; gereğinde tek hacimde de toplanılabilecek konutun bir niteliğinin bile ne kadar farklı olarak yorumlanabileceğini yineleme amacını taşıyordu.

Büyük ölçüde konutların oluşturduğu yapı çevre

Kullanıcının daha da önemlisi tasarımcının her konuyu değerlendirip hazırlayışındaki titizliğin başlangıcında ve sonucun izleyici gözünde değerlendirilmesinde "beğeni" gibi subjektif olgu karşımıza çıkmaktadır.

Beğeni; güzelin, kişiye özgü değerlendirmesi olarak; ortama, şartlara, teknolojiye, eğitime, toplumsal yaşantı biçimine ve bir oranda da ekonomiye bağlı, değişken bir kabuldür. Özünde farklı olmayı da getirir. İnsanın yaşadığı, yetiştiği ortama, eğitimine bağlı olarak hep varolagelmıştır.

Bir yapının ortaya konmasında çoğu kez bir defalık olabilmemesinin de ana nedenidir. Konut açısından beğeni nedeniyle ortaya çıkan özgün ve farklı olma, geçmişte mimariyi nasıl etkilemiştir? Henüz konut kavramının söz konusu olamayacağı, insan yaşamının ilk dönemleri için "barınma" sözcüğü kullanılabilir. Bu dönemlerde korunma önemli olduğundan "duvarlarına iyi resim yapılabilme" olanağı kanımızca söz konusu edilemezdi.

Neolitik çağ öncesi, gezgincilik döneminde kullanılan konut "çadır"dı. Neolitik çağda, yaşamın kolay olduğu göl kenarı ve verimli yerlerde evler kuruldu, gezgincilik yerine tam karşıtı olarak; insanlar öldüklerinde yaşadıkları evlerin döşemelerine, doğdukları pozisyonda gömülür oldular.

Tarım toplumuna geçildiğinde, kimi zaman damından merdivenle inilen, bazen duvarlarına resimler yapılan kerpiç evlerde oturdular. (Çayönü Diyarbakır, Aşıklıhöyük, Çatalhöyük'te olduğu gibi) Ancak evler birbirinden farklı olarak yapılmıyorlardı.

Tunç Çağı başlangıcında; (Frigya'nın Demircihöyük örneğindeki gibi) dairesel avlu etrafında dizili megaronlardan oluşan konut birimleri de birbirinin benzeri idi. Hele Truva II. de megaron konut şeması tapınaklarda da aynen kullanılmıştı.

Ancak M.Ö. 2000'li yıllarda, Kayseri Kültepe'de olduğu gibi konutlar, benzer olmaktan çıkıp farklılıklar göstermeye başladı. Zira Mezopotamya ile başlayan ticari ilişkiler, hem sosyal yapıda farklılıkları getirmiş ve hem de gelişen işyeri kavramı ile birlikte kimi konutların bir bölümü işliklere dönüştürülmüştü.

Sonraki megaron planlı evlerde(M.Ö. 450'ye dek) ister tek mekanlı, ister çifte megaronlu iki katlı çok odalı tipolojide ya da esas yapıya eklemelerle oluşturulan evlerde olsun, büyük değişiklikler ortaya konmamıştı.

M.Ö. 450'de Hippodamos'un ızgara planlı kent şeması (Miletos'da) parsel düzeni ortaya çıkardı. Priene'de eşit parselli (demokratik eşitlikçi paylaşım) düzen, temelinde farklılaşmaya izin vermiyordu. Bu dönemdeki konut yapısı avluya açılan kutsal ateş odası Oikos, öngeleri - prostas ve yanındaki şölen yeri andron, selamlık ile kuzeyde yeralan birinci kattaki gynaikonitis harem bölümlerinden

peristyle'lı avluya bıraktı ve soylu ya da zengin evlerinde farklılıklar sözkonusu oldu. Bu dönem sanatında da çok değişik kültürlerin imparatorluk bünyesinde yer almasının getirdiği etkileşimler görülür oldu.

Türklerin Anadolu'ya yerleşmeleri ile göçer düzende yaşayanlar bu alışkanlıklarını daha çok batıda, kentsel yaşamdan gelenler ise genellikle İç Anadolu ve çevresinde sürdürdüler kentli yaşam tarzlarını.

Selçuklu dönemindeki sarayların bile çok küçük mekanlara sahip olması, yaşam için çadır ve açık alanları da kullandıklarını düşündürmektedir.

Osmanlı'nın başkentleri ve çevresinde belirli şemalara dayalı olarak geliştirdiği Türkevi, gayri müslim vatandaşlarca bile kullanıldı, gerileme devrine dek. Ancak kullanıcıları, genellikle yönetici kesim ya da zenginlerdi. Kentlerin önemli bölümünü ise tek gözlü hüccerat (hüccreser) bölgeleri oluşturuyordu. Taşlık, sofa, cumba gibi bölümleri benzer biçimde kullanmasına karşılık kentlerin yaşam alışkanlıkları, iklim ve malzeme olanaklarına göre farklılıklar içeriyordu.

Gerileme dönemi ile birlikte Avrupa ile ilişkileri artan gayri müslim grup, ortak özellikleri taşıyan konut tipini bırakıp, batıya öykünen konutlara yöneldiler. Kentlerin artan nüfusu ile de düşeyde biraraya gelen konutlar yatayda birleşip dizi oluşturan biteviye görünüşlü benzer konutları ortaya çıkardı.

Cumhuriyet dönemi ile birlikte başlayan modernizm, etkisini ancak İkinci Milli Mimarlık akımı sonrası yoğun biçimde konut mimarisinde gösterebilmiştir.

Birinci Milli Mimarlık akımındaki örneklerde, konutların diğer yapılardan kullandığı sembolik öğeler açısından pek farklılık yoktur, elbette birbirlerinden de.

İkinci Milli Mimarlık Akımının temelinde sivil mimari örneklerimizle birlikte geçmiş Osmanlı Türkevi şemasının yer aldığı, zaten bizzat kuramcıları tarafından ortaya konmuştur. Konutun yer aldığı ortama göre çoğunlukla kullanıcılarının isteklerinden kaynaklanmadığı söylenebilecek farklı biçimlenmelere sahip oldukları gözlemlenebilir.

Kentleşmenin hızlandığı 1950 ve sonrasında yoğun konut talebi, Modernizmin kabulüne uygun "az çoktur" anlayışıyla çözülebilirdi. Hatta "az"ın bile sağlanamadığı ortam "gecekondular" olgusunu bile yasallaştırmak yolunu seçti; çözüm üretmemekten, siyasi rant kolaylığından.

1950 sonrası dönemi, değişik gözle değerlendirdiğinizde, yap-sat düzeninde; her türlü imar kurallarına uygun, sağlıklı ortam sunan apartmanlarla birlikte kooperatiflerce gerçekleştirilmiş konutların kentlere katkısını bugün eleştirmektediriz, "betonlaşma" diye karalamaktayız. Birbirine benzer, renkli bir yaşam sunmaktan çoğu

çoğu kez kentin yeşil ile iç içe olan görünümünü oluşturamıyorlar mı? Aile yapısındaki değişime uygun, gelişebilir düzenleri ile onları betonlaşmanın sorumluları olarak hiç suçlayabildik mi? Zaten ülkemizdeki bu örneklerin, Dünyadaki (Squatter Houses) benzeri konutlardan farklı oldukları da bilinen bir husustur.

Gerek kooperatif ve gerekse yap-sat düzeni ile üretilen konutların, ne kişiye özgü tercihlerle, kullanıcı beğenisiyle özgün bir yapıya kavuştuğunu ne de tasarımcılarının özeni ile yapımcısının titizliği ile mimari yapıt kabul edilebilecek durumda olmadıkları açıktır. Çok büyük bir bölümü için ifade ettiğimiz bu genel kanı, tüm "mimari ürünlerin sanat eseri" sayılmaması gibi yanlış değerlendirmeleri göğüslemek zorunda bırakıyor mu bizi?

Günümüzde; kullanıcı beğenisine de cevap verebilecek, tasarımcısına hazırladığı çalışmaya "eser" niteliği kazandırabilecek olanaklar sunan özel konutların tasarımı, inşaatı nasıl yapıyor?

Tüm örneklere uygulanamayacak bir yöntem kısaca şöyle:

- Arsa alınmış, ilgili belgeler Belediyeden temin edilmiştir. Ailenin patronu, ulaştığı mimarla anlaşır ve konuyu evin patronuna h a v a l e e d e r .
- Çoğu kez çevresine ve yakınlarına karşı en büyük prestij olanağı olarak görülen ev (konut ile konaktan üretililecek konut da diyebiliriz) planlamasında, mimarlık dergisi sayılmayan "ev", "garden and house" türü kitapçıklar örnek olarak ortaya konur.
- Mimarın ikna gücü, becerisi, yeteneği, sonucun iyi ve de güzel olmasını belirleyebilir. Burada evin patronunun kültürel düzeyi en önemli etkenlerden biridir. Alışılmadık tasarım önerilerinin kabulünde güçlük yaşanacağı da açıktır.
- Yapım aşamasında mimarın katkısı bekleniyorsa diyalog tekrar ailenin patronu ile sürdürülür. Sonuçta bir defalık üretim; tasarımcısına öğünebileceği eser, kullanıcıya prestij sağlayan mutlu bir yuva, her ikisine de sürdürülebilir dostluk sunabilir.

Post Modernist etki; günümüzde, tek konutların, kullanıcı isteğiyle de bütünleşen, bir diğerine benzememe olgusu, tasarımcısına özgü farklı biçimleniş, çoklu konutların görünüşlerine de yansımış bulunmaktadır.

Balkon, çıkma, boşluk vb. öğelerin katlar arasında değişik formda ele alınışının renk kullanımı ile de desteklenmesi, böylece yapının dış cephesinin hareketlendirilmesi, tip plan uygulama kolaylığının seçildiği yeni yerleşim alanlarına bile farklı olmanın tadını getirebilmektedir.

Ancak böylesi bir sonucun pek az olduğunu da söyleyebiliriz.

A black and white photograph of Le Corbusier, shown in profile from the chest up. He is wearing a dark suit jacket, a white shirt, and a dark tie. He is looking down and to the right, holding a pen over an open book or portfolio. The background is plain white.

**LE CORBUSIER'nin**

115 inci yaş günü



Le Corbusier' nin 115 inci yař günü

O, bilimin, insanlıđın diđer alanlarının önüne geçtiđi bir çađda, bilim ile sanatın çizgisini yeniden koydu, sanatı bilimin terminolojisi ile yeniden “yazdı”.

Önce fazla kuralcı olmakla suçladılar, sonra da kendi kurallarına uymamakla...

Bir fikrin ortaya çıkması yirmi yıl alıyor, kabul görmesi ise başka bir yirmi yıl, uygulandıđını göremeden gidiyorsunuz diyerek ve mimarlıđın basit bir meslekten öte bir şey olduđunu bilen herkese büyük bir kaynak bırakarak gitti.

Le Corbusier

Kentse  
Mekanın  
Üretiminde  
Mimarlık ve  
Kentse  
Tasarımın  
Rolünü  
Yeniden  
Tanımlamak:

**Çukurambar örneği\***



Temel olarak, kentsel mekan üretim biçimlerinin ilke ve kavramları yirminci yüzyılın başında, 1928 ve 1934 yılları arasında düzenlenen CIAM Kongreleri'yle (Congr s Internationaux d'Architecture Moderne) ortaya konmuştur. (Frampton, 1997) Endüstrileşme ve etkilerini kentsel mekanların üretilme biçimlerinin merkezine alan bu yaklaşım, daha sonra çok güçlü ve etkili bir yaklaşım haline gelmiştir. Bu kongrelerde saptanan kentsel mekan tasarımının ilkeleri, özellikle İkinci Dünya Savaşı sonrası uygulama alanları bulmuştur.

“Standartlaşma, rasyonelleşme, işlevsel düzenleme, ve hijyen” CIAM'ın Modern Kent Planlama Düşünceleri'nden yükselen temel kavramlardır. Bu kavramların gerçekleştirilmesi tek bir erk ve tek bir tasarımcının çok geniş kentsel alanların geliştirebilmesini öngören bir örgütlenme modelini de beraberinde getiriyordu. Dolayısıyla “önceden belirleyici” ve “tümdengelimci” bir planlama süreci benimsenmişti. (Günay, 1999)

---

Rojda Ekim TAN ERŞAHİN



Önerilen model, kamu çıkarlarının baskın olduğu ve birey çıkarlarının ikinci planda kaldığı bir temel üzerine oturuyordu. Bu sebeple de kentsel toprakların bölünmesini reddeden, (nasıl gerçekleşeceği hakkında bir açıklama yapılmasa da) kamuya açık ve yeşil alanların devamlılığı, modern kent planlama ilkelerinin temelini oluşturuyordu.

Her ne kadar, bu düşüncelerin temeli La Sarraz Kongresi ve daha sonra da Atina Anlaşması'nda atılmış da olsa bu düşüncelerin uygulamaları, Avrupa'da savaş sonrası büyük ölçekli toplu konut projeleri ile gerçekleşmiştir. Amerika'da ise kapsamlı "Kentsel Yenileme Projeleri" (Urban Renewal Project) adı altında kent merkezlerinin yıkılıp yeniden inşa edildiği bir süreç ile bu düşünceler uygulanma imkanı bulmuştur. (Figür 1) Ancak, özellikle 1960'lardan sonra, bu uygulamalar



Figür 1. Kentsel Yenileme Örneği, Amerika (Trancik, 1986)



Bu noktada, “kentsel tasarım”, modernist kent planlama prensiplerine alternatif örgütlenme modelleri ve kentsel mekan anlayışlarını sorun edinen ciddi ve önemli bir araştırma alanı olarak ortaya çıkmıştır. Esas olarak, modernist anlayışın ürettiği tanımsız, artık ve anlam içermeyen soyut kentsel mekanlarına karşılık olarak, iyi tanımlanmış kentsel açık alanları önemseyen, kent sokak ve meydanının yeniden vurgulanmasının gerektiğini öne süren bir anlayış baskın olmaya başlamıştır. “İmge, kimlik, anlam, mekan duygusu, mekana aidiyet duygusu” gibi kavramlar modernizmin öne sürdüğü kavramların yerine getirilmiştir. (Lynch 1960, Jacobs 1961, Norberg-Schulz 1980, Trancik 1986...)

Diğer taraftan, Türkiye’de ise 1950’lerden itibaren devam eden kırdan kente göç nedeniyle kentleşme (daha doğrusu kentli nüfusun sürekli çoğalması) hızla artmıştır. Hemen ardından hızla artan bu nüfusun barınma sorunu gündeme gelmiştir. Hernekadar hala temel nedenin kentsel çekme mi ya da kırsal itme mi olduğu tartışılrsa da, bu gerçek Türkiye’de kentsel mekanların üretilmesi, gelişmesi ve dönüşmesi üzerinde yadsınamaz etkilere sahiptir. Temelde, kentsel mahallelerin üretilmesi iki farklı süreç sonucu mümkün olmuştur: gecekondu mahallelerinin oluşması ve küçük yatırımcı eliyle gerçekleştirilen yap-sat süreçleri. Gecekonduyunun genel bir tanımı; boş alanlarda izin ve ruhsatsız yerleşme, olarak yapılabilir. Gecekondu

üzerinde inşa edilen binaları üretir. Birinci tip, çoğunlukla kır kökenli, (ancak göçmen olmayan kentliler tarafından da bu yöntemin kullanıldığı biliniyor) kent sakinleri tarafından tercih edilen yasadışı bir mekan üretme biçimi iken, ikinci tip verilen bir kentsel arsadan maksimum kârı amaçlayan, yasal yollardan kentsel konut üretme biçimidir.

Bu iki kentsel yerleşim üretme modelinin yanısıra, kentlerin kenarlarında yer alan ve büyük proje organizasyonları olarak üretilen “yeni yerleşmeler” Türkiye’de daha sonra bir model olarak benimsendi. Hatta, ilk dönemlerde bu projeler yasadışı olarak görülen gecekondu yerleşkelerinin oluşması ve gelişmesini önleyebilecek bir model olarak da algılandı. Ancak, yine de gecekondu yerleşkeleri, Türkiye’nin büyük kentlerinin kentsel mekan tarihinde uygun ve etkili bir çözümü olmayan bir sorunu olmayı sürdürdü. Üstelik, yasaklamalar, üretilen gecekondu önleme projeleri bu sorunu önlemekte yetersiz kaldığı gibi her seçim sürecinde çıkarılan aflar durumu körükleme niteliği taşıdı. Bu süreç, yani yasaklamalar ve ardından çıkarılan kısmi af yasaları 1984’te kabul edilen ve mevcut gecekondu alanlarının kapsamlı yasallaştırılmasını sağlayan 2981 nolu af yasasının kabul edilmesine kadar devam etti. Esas olarak bu yasa, gecekondu alanlarının yasallaştırılmasıyla birlikte kentin dinamiklerinin buna izin verdiği bölgelerde, alanların dönüştürülmesine neden

Fakat, bu başlık mevcut gecekondu alanlarının ıslahını (düzeltme, iyileştirme, geliştirme) ima etse de, gerçekte işleyen süreç hiç böyle olmamıştır. İslah İmar Planları Türkiye'de mevcut imar planlama prosedürü aracılığıyla, eski gecekondu alanlarında yoğunluğun, dolayısıyla da toprak değerinin artırılmasının bir yolu olarak kullanılmaktadır.

Yukarıda gözden geçirilen "Modernist Kent Planlama" prensipleriyle Türkiye'de hala Nazım İmar Planları, Uygulama İmar Planları ve türevleri (İslah İmar Planı, Revizyon İmar Planı) vasıtasıyla işletilmekte olan süreçlerin belli bazı benzerlikleri vardır. Her ne kadar bu benzerliklerde birebir bir çakışma olduğu iddia edilemese de. Gerçekten de, standartlaşma, rasyonelleştirme, işlevsellik, ve fiziksel mekanın oluşumunda öne çıkan tek başlarına soyut bir biçimde duran kütleler, bağlamın, kimlik kavramının reddedilmesi gibi özellikler bu benzerliklerin başında geliyor. Altı çizilmesi gereken şey de, tüm bu özellikleriyle planlamanın Türkiye'de kentsel mimarinin üretilmesi ile ilgili ciddi ve etkin

de, planlama disiplininin batıda modernist prensiplerin eleştirilmesinden sonra evrildiği ve kendisini öne sürdüğü gerekli ancak yetersiz kavramlardan kurtarabildiği ve zenginleştirebildiği (demokratik, katılımcı, esnek planlama süreçleri gibi), ve ne yazık ki Türkiye'de aynı noktada kalıp hiç durmadan kendini tekrar ettiği.

Bu çerçevede, Ankara'daki Çukurambar yerleşkesi anlatılan durum için uygun bir örnek konumundadır. (Figür 2) 1960'lardan beri bir gecekondu yerleşkesi olan Çukurambar, 1990'ların başından itibaren bir dönüşüm geçirmektedir. Bu alan için önce bir İslah İmar Planı hazırlanmış, arkasından da uygun görülmeyen bu planın yerine Revizyon İmar Planı hazırlanmıştır ve 1993 yılında bu plan onanmış ve alanın dönüşümü bu plana göre başlamıştır. 2000'li yıllarda, 1920'lerde konulmuş mekan kriterleri ve kavramlarıyla dönüştürülen bir kentsel konut yerleşkesi olarak Çukurambar, planlamanın kentsel mekanın üretilmesinde ve

Figür 2. Çukurambar'ın genel görünümü





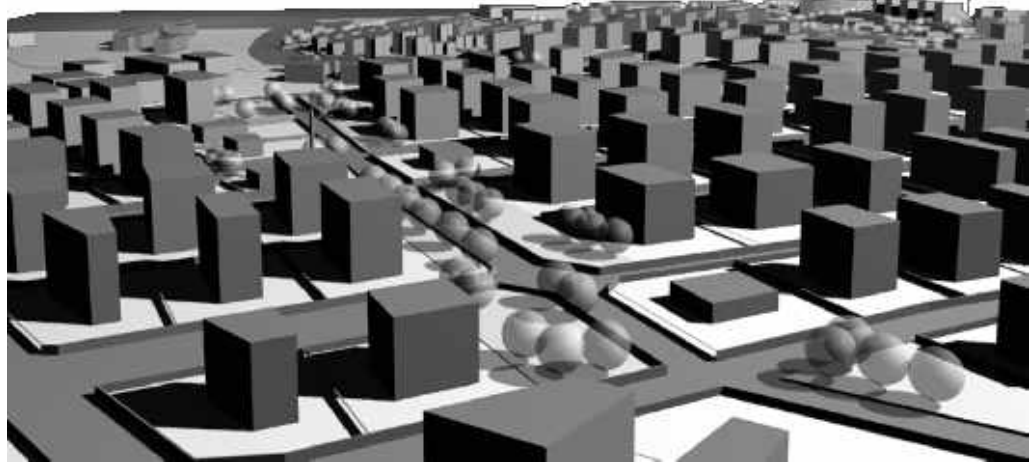
Figür 3. Çukurambar'da tekrarlanan bina tipi

Figür 4. Çukurambar'da planlamanın etkisi altında üretilen kentsel biçimlenme



Ne yazık ki, Çukurambar örneğinde işleyen süreç, tüm kentsel tasarım ve kentsel mimari tasarım süreçlerini dışarıda bırakmaktadır. Kent bağlamında, hangi sosyal ekonomik, mekansal ve görsel kriterlere dayanarak belirlendiği belli olmayan yüksek yoğunluk, bu kentsel yerleşkenin fiziksel oluşumunda en etkin güdüdür. Burada, yoğunluğun, bağlamın (topoğrafya, tarih, komşu yerleşkeler, yollar...) tamamen dışlandığı ve kullanım şemasının gerçekleştirilmesi adına strüktürü olmayan bir yerleşke önerilmiştir. Sadece standart olarak belirlenmiş üç boyutlu bir hacmin (maksimum yükseklik ve yapı yaklaşma sınırının belirlenmesi hüneryle) birbirine benzer kentsel arsalar üzerinde tekrarından ibaret olan bu alan, kimlik, bağlam, mekan, biçim ve etkinlik çeşitliliği gibi kentsel

Figür 5. Benzer üç boyutlu hacimlerin benzer arsalar üzerindeki tekrarı



Ayrıca, planlamacının mülkiyet ilişkilerinin etkisi altında kararlar aldığı bu süreç boyunca, planlamacı ve mimarın eşgüdümünden söz etmek mümkün değildir. Mimar sürecin içine, sınırları belli bir arsanın içinde kentsel ölçekte bütün kararların

sadece düzenlemesini yapmak amacıyla sokulmakta ve karar verme alanı iki boyutlu bina cephe tasarımı ve iç mekan düzenlemesi boyutunda kalmaktadır. Kentsel tasarımcıysa zaten sürecin içinde hiç yer almamaktadır

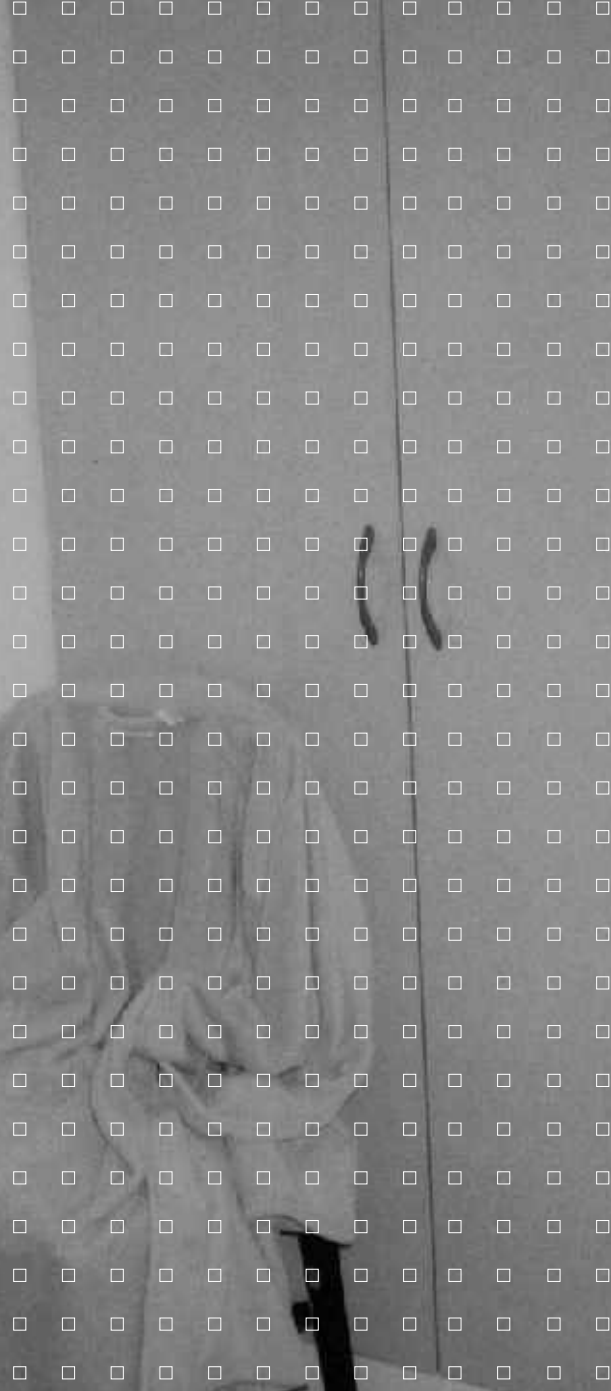
Halbuki, kentsel morfoloji ile mimari tipoloji arasında karşılıklı bir ilişki vardır. Kentsel dokular farklı mimari tiplerin bir aradalığı, birbirleriyle kurduğu ilişkiler sonucunda oluşur. Bu sürecin tersi de doğrudur. Kentsel dokular, onu oluşturabilecek olası mimari tipleri etkilerler. Bu karşılıklı ilişki akılda tutulduğunda kentsel tasarım bu ilişkinin ayakta tutulduğu, tasarlandığı bir alan olarak, mevcut planlama ve mimarlık arasındaki kopuk ve sağlıksız ilintinin düzeltilmesinde önemli bir role sahiptir. Türkiye'de kentsel tasarım, mevcut kentsel mekan üretim prosedürü içinde eksik olan bir parçadır. Kaliteli kent mekanının üretilmesi noktasında, kentsel tasarımın planlama ve mimarlık arasındaki



#### KAYNAKLAR:

- FRAMPTON, K., *Modern Architecture A Critical History*, London: Thames and Hudson Ltd., 1997.
- GÜNAY, B., *Property Relations and Urban Space*, Ankara: METU Faculty of Architecture Press, 1999b.
- JACOBS, J., *The Death and Life of Great American Cities*, New York: Random House, 1961.
- LYNCH, K., *The Image of the City*, United States of America: The M.I.T. Press, 1960.
- NORBERG-SCHULZ, C., *Genius Loci: Towards A Phenomology of Architecture*, New York: Rizzoli International Publications, 1980.
- TRANCIK, R., *Finding Lost Space: Theories of Urban Design*, USA: Von Nostrand Reinhold, 1986.
- TAN-ERŞAHİN, R. Ekim., "Türkiye'de Kentsel Mekanın Oluşumunda Mimarlık ve Kentsel Tasarımın Rolünü Yeniden Tanımlamak: Ankara-Çukurambar Örneği" *Yayınlanmamış Mimarlık Tezi*, Ankara: ODTÜ, Ağustos 2002.

# toplu konut ve mimarlık



Evet, bu yazıyı yazma nedenim,  
ilköğretim, lise, yükseköğretim  
yapıları, sağlık, adalet ve benzeri  
yerel yönetim ve devlete ait bütün  
kamu yapılarının tasarımında ve  
üretiminde yaşanan bu temel  
sorunun çözümlenmesinde akılcı bir  
yol izlenmesinin, mimarların  
toplumsal görevi olduğunu dile  
getirmektir. Uzun vadeli hedeflerde  
öncelikli, gündemde ise ön sırada  
görmek istediğim bu konuyu  
ilgililerin bilgisine sunuyorum.

---

Cihat UYSAL (Mimar Y. Mühendis)

Mesleğimize ilişkin gelişmelere  
duyarsızlığımız artıyor? Yoksa, ben  
mi yanılıyorum?

Bilindiği gibi, konutlar için üretilen tünel kalıp sistemi, dünya savaşı sırasında Avrupa'nın yıkımı sonucu ortaya çıkmış, ucuz ve hızlı üretim yapmayı amaçlayan bir ihtiyaç ve programın ürünüdür. Bugün bu konutlar çoklukla İngiltere'de Hintliler, Pakistanlılar; Fransa'da Cezayirli, Tunuslular; Almanya'da Türkler tarafından kullanılmaktadır. Ne var ki, yapı sektörümüzde başta mimar ve mühendislerimiz olmak üzere her kademede ve nitelikteki teknisyeninden, müteahhidine bütün ögeler bu çözümün yerine başka bir öneri geliştirecek örgütlenmeyi sağlayamadıkları için, tünel kalıp sistemi baş tacı edilmiştir. Yurtdışından gelen konukları Ankara'da gezdirirken, kentin lüks konutları olarak pazarlanan Bilkent ve benzeri yerleşimleri gördüklerinde, "Bunlar toplu konut değil mi?" diye sorduklarına tanık oluyorum. Bugün ülkemizde, tünel kalıp sistemiyle üretilen ve lüks konut olarak pazarlanan 200 m<sup>2</sup>'lik konutlar bulunmaktadır. Öyle ki, bu büyüklükteki yapıların salon birimlerinde sert adımla yürüyemezsiniz. Parmak ucuna basarak yürüseniz bile, döşemeler huzursuz edecek biçimde yaylanmaktadır.

Konunun kapsamının geniş; geçmiş ve güncel ile ilintilerinin karmaşık olması, konuyu adeta bir mozaik ya da hipermetin (ardışık metin) biçiminde dile getirmeyi gerektirdi. Yazının böyle değerlendirilmesini bekliyorum.

Geçtiğimiz günlerde Toplu Konut İdaresi'nce ihalesi yapılan "MEER - Marmara Depremi Acil Yeniden Yapılanma Projesi" kapsamındaki konutlar üç katlı, tünel kalıp sistemiyle yapılması öngörülen yapılardan oluşmakta idi. Ardından yapılan iki ihaleyi de gözönüne alınca, bu konunun tartışmaya açılması gerektiği ortaya çıkmaktadır. Tünel kalıp sisteminin doğruları, yanlışları yanyana koyulmadan yapılan bu seçim bence birçok yeni sorunun yaşanmasına neden olacaktır. Bu sorunların bir kısmı bir yapım sisteminin sakıncalarını içermekte, diğer bir kısmı da uygulanabilirliğinin tartışılmasını gerektirmektedir.

#### **Tünel Kalıp Sisteminin Kullanım Sorunları:**

1. Tünel kalıpla üretilen toplu konutun sağladığı yaşama konforu konusunda yeterli araştırma yapılmamış ya da yapıldıysa yeterince tartışmaya açılmamıştır. İnsanımızın daha iyi talep etmedeki duyarsızlığı, tepkisizliği, tünel kalıp sisteminin toplumun her kesiminde kolaylıkla kabul edilmesine yolaçmıştır. Bu, mimarlarımızın önemli bir eksiği olarak durmaktadır. Çünkü, ne yazık ki, yaygın olarak üretilen konutlar, tünel kalıptan daha

konularında alınan önlemlerin geliştirilmesi gerekmekte ... diye özetlenebilecek bir dizi olumsuzluk öteden beri bilinmektedir.

2. Tünel kalıp ile konut yapımında, tünel kalıp sisteminin kullanılmasının insan sağlığına etkileri yeterince irdelenmemiştir. Özellikle, havadaki nem oranı yüksek olan bölgelerde, başta yapının dış kabuğu olmak üzere, büyük bölümünün beton olması, romatizmal hastalıklara neden olabilecektir.

3. Konutlarda tünel kalıp kullanımı, mimari tasarımı sınırlayan kısıtları olan bir sistemdir. Geleneksel konut yapılarımızdaki, merkezi mekan anlayışı ile örtüşmemektedir.

#### **Az Katlı Yapılarda Tünel Kalıp Sistemi Uygulamanın Sorunları:**

1. Tünel kalıp sistemi, çok katlı yapı uygulamaları için uygulanan bir sistemdir. Az katlı yapılarda, tünel kalıbın kullanılmaya başlandığı ilk katın aplikasyonu oldukça zordur ve ayrı bir özen göstermeyi gerektirmektedir. Konutlar az katlı olunca, bu zorluk sıkça yaşanacaktır. Üstelik, zemin katların bir kısmı da, arazi yapısı nedeniyle, tünel kalıbın sökülmesini zorlaştıracak biçimde yarım bodrum olabilecektir. Hatta, kalıp çıkarmak için kazı yapılması gerekebilecek ve de bu kazı yerlerinin doldurulması maliyeti ve bu tür dolguların sıkıştırılmasında karşılaşılan hatalar, ileride dolguda çökme ve oturmalara neden olabilecektir.

2. Yapı bloklarının birbirine sıraev biçiminde yakın olmaması, kalıbın bir bloktan diğerine sorunsuz taşınmasını zorlaştıracaktır. Çünkü, üretilen tünel kalıp sistemleri, ağırlığı olabildiğince azaltılmış, narin sistemlerdir. Kurulduktan sonra, sökülmeden taşınmasında kalıbın deformasyonu ile ilgili sorun ve kayıplara neden olacaktır.

Bu defa, MEER projesinin yapımına başlanmadan, aşağıda kısaca özetleyeceğim Halkalı 2000 Konutları ihale duyurusunda, bu yaklaşımdan vazgeçildiği anlaşılmaktadır. Çünkü, bu kez yatırımcı için böylesine kısıtların sakıncaları bir anlamda gözönüne alınmıştır. Ne var ki, Toplu Konut İdaresi, bunca yıllık deneyimine karşın, şartnameye ve de duyuruya nesnel (objektif) ölçütler (kriter) koymasına gerekirken, böylesine gazete haberi türünden koşullar koymuştur. Burada, MEER projesinin kadersizliğine mi üzülmeli? Yoksa, Halkalı 2000 projesinin standartsızlığına mı üzülmeli? Bilemiyorum.

İhale duyurusunda yer alan bazı bölümlerdeki "Depreme karşı en ileri tedbirleri içeren... Geleneksel Türk mimarisinin yanında; son teknolojik gelişmeleri



... Tek elden yönetilen; işletme maliyeti düşük yeni bir yerleşim merkezinin projelendirilmesi, anahtar teslim inşaatı ve pazarlama işleri yaptırılacaktır.” Diye yapılan talep tanımı (!) benden yazması, ne anlama geldiğini varın siz düşünün.

Bütün bu gelişmelerin üzerine, Bayındırlık Bakanlığı, Yapı İşleri Genel Müdürlüğü Kocaeli, Sakarya, Yalova ve Bolu illerinde yapılacak kalıcı konutları ihaleye çıkardı. Söz konusu ihalede, bir grup yapı, yine “tünel kalıp sistemi” adıyla, diğer grup ise, “klasik sistem” adıyla ihaleye çıkarıldı.

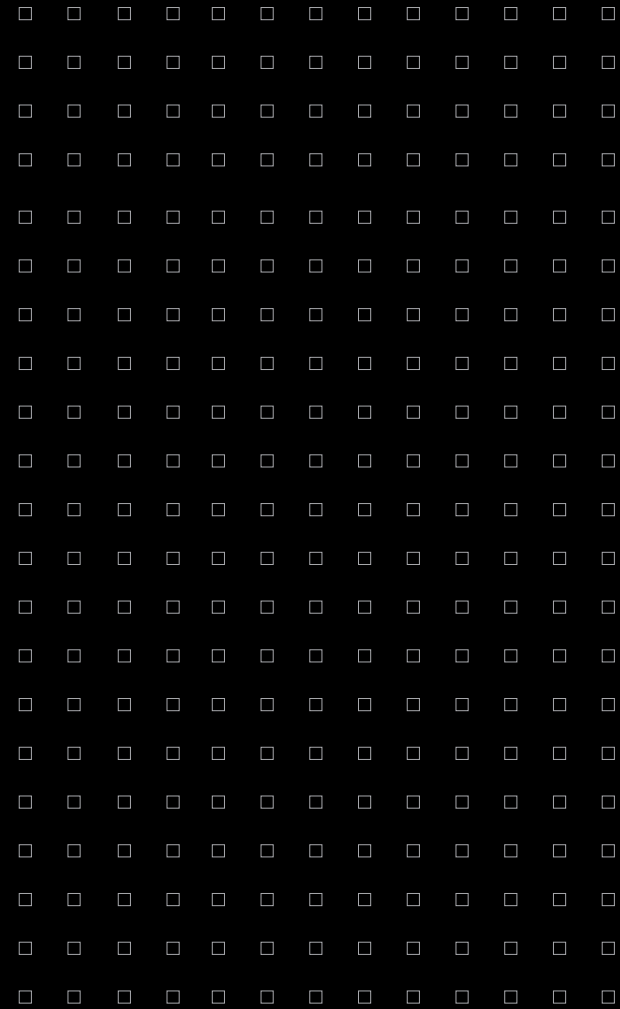
Özetle, ülkemizde bunca yıldır toplu konut adı altında yapılan çalışma ve uygulamalardan yeterince bilgi birikimine erişilemediği ya da varsa, bu birikimden yararlanılamadığı görülüyor. Ülkemizin bütün yörelerini kapsayan bir çalışmanın verilerinden yararlanan bir programdan yola çıkılmadan verilecek tasarım ve sistem seçimi kararları, kontrol edilemeyen yanlışları içinde barındıracaktır. Bu nedenle, yapı tasarımı ile yapım sistemi seçimi ilişkisi kurulurken, sistem kısıtlarının gerekçelerinin açık seçik araştırılmaması nedeniyle, konu tartışılmaz konuma gelmektedir. Kaldı ki, diğer yandan deprem sonrası gözükümlü “çelik yapı yapılmalı” sloganı ile ortaya atılan ve neredeyse “betonarme kötüdür” benzeri bilim dışı bir söyleme dayandırılan bir dizi yanlış da kapımızda beklemektedir.

Tasarım ölçütlerinin tartışılması, yalnız konut ya da toplu konut değil bütün yapıları kapsayacak biçimde ele alınmalıdır. Bugüne değin üretilen yapıların çoğunluğunu gözönüne alacak olursak, örneğin “sıva” konusunu ele alan bir çalışma bize birçok ipucu verecektir. Öyle anlaşılıyor ki, ülkemizde özellikle “sıvanın sorgulanması” diye özetleyebileceğimiz bir tasarım anlayışını irdeleyen her hangi bir çalışma ya da tartışma başlatılmamış, başlatılamamıştır. Sıva, hata ve kusurları örten bir yapı ögesine dönüşürken, “ince yapı” diye özetleyebileceğimiz bütün yapı kısımları bu olumsuzluklara bulaşmıştır. İçinde yaşadığınız yapılara bakacak olursanız, neredeyse sıva ile ilişkili olmayan bir tasarım kararının olmadığını ve sonuç olarak duvardan kapı kasasına, süpürgelikten denizliğe, elektrik prizinden boyaya değin bütün yapı ögelerinin bu bozulmadan payını aldığını göreceksiniz.

Sonuç olarak konut, boyutları küçük, karşılmasını beklediğimiz işlev sayısı çok ve karmaşık bir yapı türü. İçinde neredeyse her türlü insan etkinliğini barındırıyor. Elektronik iletişim olanaklarının ticareti

yapının bütün kararlarını belirleyen bir yapı ögesi ile başlanmalı, sıva sorgulanmalıdır. Tasarım, üretim ve malzeme üretimindeki gelişmeler, bu sürecin programlı bir süreç olarak ele alınmasını gerektiriyor. Tasarım ölçütleri, neden nasıl mantığına dönüştürülemez ise, sistem seçilirken içi boş kalır. Bugün yapılan da budur. Yapıları sistemlerin içine hapsetmek, “şapkaya göre kafa aramak” tavrına dönüşmektedir. Vali Nevzat Tandoğan'ın “Ülkeye komünizm gelmesi gerekiyorsa, onu da biz getiririz.” Dediği gibi, sıvayı kaldırmak konusundaki beklentimizi devlete bırakmış görüyoruz, ne var ki, devletin de bu konudaki yeteneği kamu yapıları ile ortada.

Evet, bu yazıyı yazma nedenim, ilköğretim, lise, yükseköğretim yapıları, sağlık, adalet ve benzeri yerel yönetim ve devlete ait bütün kamu yapılarının tasarımında ve üretiminde yaşanan bu temel sorunun çözümlenmesinde akılcı bir yol izlenmesinin, mimarların toplumsal görevi olduğunu dile getirmektir. Uzun vadeli hedeflerde öncelikli,



**DÜZCE TEMSİLCİLİĞİ - PANEL****DEPREM**

TMMOB Mimarlar Odası Ankara Şubesi Düzce Temsilciliği ile İstanbul Şubesi Kartal Temsilciliği'nin 13 Eylül 2002 Cuma günü, birlikte düzenledikleri panelde; Prof. Dr. Hakkı Önel, Düzce Temsilciliği Başkanı Nermin Yılmaz, Kartal Temsilciliği Başkanı Osman Güdü, Düzce Belediyesi İmar Müdürlüğü'nden Ali Ergün, Düzce Valisi adına Vasif Şahin, Prof. Dr. Ferhan Yürekli, Prof. Dr. Hülya Yürekli ve Psikolog Özlem Ulutaş, konuşmacı olarak yer almıştır.

TMMOB Mimarlar Odası Ankara Şubesi Düzce Temsilciliği Başkanı Nermin Yılmaz'ın sunumu aşağıdaki gibidir:

*Herkesin bilgisi olduğu üzere iki deprem felaketi geçirmiş olan Düzce'mizin, yeni yapılaşma süreci içinde, idari yetkili kurumlar ve sivil toplum örgütleri tarafından sosyal ve yapısal, (yerleşim birimleri olarak) YENİDEN HAYATA DÖNÜŞ olarak adlandırabileceğimiz özverili çalışmalar çerçevesinde bu güne gelmiş bulunuyoruz.*

*Bu çalışmalar doğrultusunda mesleğimiz ile ilgili konularda, gerek Bayındırlık Bakanlığı, gerekse de mahalli Belediyemiz, toplumsal yaşamı, yapılaşma yönünden disipline edebilmek amacıyla birtakım çalışmalara ve uygulamalara girmişlerdir.*

*Buna bağlı olarak deprem sonrasında, mimarlık mesleğimizin bölgedeki etkinlik aşamaları, ne yazık ki bizlerin mimari ilkelerine uygun, arzu edilebilir seviyede sonuçlanmamıştır.*

*Deprem sonrası ortaya çıkan durumun vehametinde, ne yazık ki biz mimarlar hedef olarak gösterildik. Haksız ithamlar, bizleri rencide etti, buna bağlı olarak şevkimizi, meslek aşkımızı depresif etkiler altında bıraktı.*

*Belediyemizin iyi niyetli olarak düzenlemek üzere ele almış olduğu imar planı çalışmalarında, kat sınırlaması kararı bizlerce, meslek teknolojileri ve diğer mühendislik bilim dallarına aykırı olarak değerlendirilmektedir. Oysa kat adedi uygulamasına esas olması gereken, zemin mekaniği açısından*

## 21 EYLÜL 2002 MESLEKİ DENETİM ÜYE TOPLANTISI YA DA SÜREÇTEN BİR KESİT

Gündemimizi tıkayan, yapma isteklerimizi ezen, eriten bir sorun, sıkıntı haline geldiğinde ya da bu durum farkedildiğinde "Mesleki Denetim"i tekrar konuşmalıydık, düşünmeliydik, tartışmalıydık.

Önce olası açılımları, yinelenenleri derli toplu bir şekilde ortaya koymaya çalıştık ve "Mesleki Denetim" konusunu Ağustos bülteninde, dosya konusu olarak ele aldık. Deneyimi olanlara hatırlatma, yeni karşılaşılanlara özet olsun diye...

Mimarlık hizmetlerinin nasıl denetleneceği hakkındaki açılımlar, kafa yormalar devam ederken, hergün yeni sorunlarla karşı karşıya kaldığımız gündelik hayat... bekleyemezdi kararlara, katkılara ihtiyaç vardı...

Başta tescilli bürolar olmak üzere tüm üyelerimizi, Eylül bülteninde yaptığımız çağrı ile, faks ile, telefon ve internet aracılığı ile toplantıya davet ettik. Kamusal sorunların özelleşmesi durumunda sorunlara tepki gösterildiği görüşünden hareketle üyelerimizin tümü soruna sahip çıkabilirdi. Çünkü sorun artık hepimizin sorunu, ortamın verimsizliği, mesleğimizin içinde bulunduğu durum hepimizin sıkıntısıydı.

Sonuçta toplantı salonunda 90 kişiydik. Çağrımıza yanıt veren ve katkı koyan üyelerimize teşekkür ediyoruz.

"Mesleki Denetim" konusu, buna bağlı olarak mimari hizmet açısından içinde bulunduğumuz durum ve bu durumun kentteki ifadesi tartışıldı.

Önce toplantıda konuşulanları ortamla paylaşacağız ve tartışmaya, yorumlamaya devam edeceğiz.

**FOTOĞRAF SERGİSİ**

21-31 EKİM 2002

"Ankara'nın İki Yüzü" Ankara Fotoğraf Atölyesi  
Açılış Kokteyli: 21 Ekim 2002 Pazartesi 18.30  
Çağdaş Sanatlar Merkezi (E Salonu)  
Kennedy Caddesi No: 4 Kavaklıdere - Ankara

**KONFERANS**

BERLİN'DE ELEŞTİREL YENİLEME  
VE MİMARLIK

14 Kasım 2002 Saat : 18:00 Alman Kültür  
Merkezi  
Bayar Çimen / Mimarlar Odası

**DÜZCE TEMSİLCİLİĞİ - PANEL****DEPREM**

TMMOB Mimarlar Odası Ankara Şubesi Düzce Temsilciliği ile İstanbul Şubesi Kartal Temsilciliği'nin 13 Eylül 2002 Cuma günü, birlikte düzenledikleri panelde; Prof. Dr. Hakkı Önel, Düzce Temsilciliği Başkanı Nermin Yılmaz, Kartal Temsilciliği Başkanı Osman GÜDÜ, Düzce Belediyesi İmar Müdürlüğü'nden Ali Ergün, Düzce Valisi adına Vasif Şahin, Prof. Dr. Ferhan Yürekli, Prof. Dr. Hülya Yürekli ve Psikolog Özlem Ulutaş, konuşmacı olarak yer almıştır.

TMMOB Mimarlar Odası Ankara Şubesi Düzce Temsilciliği Başkanı Nermin Yılmaz'ın sunumu aşağıdaki gibidir:

*Herkesin bilgisi olduğu üzere iki deprem felaketi geçirmiş olan Düzce'mizin, yeni yapılaşma süreci içinde, idari yetkili kurumlar ve sivil toplum örgütleri tarafından sosyal ve yapısal, (yerleşim birimleri olarak) YENİDEN HAYATA DÖNÜŞ olarak adlandırabileceğimiz özverili çalışmalar çerçevesinde bu güne gelmiş bulunuyoruz.*

*Bu çalışmalar doğrultusunda mesleğimiz ile ilgili konularda, gerek Bayındırlık Bakanlığı, gerekse de mahalli Belediyemiz, toplumsal yaşamı, yapılaşma yönünden disipline edebilmek amacıyla birtakım çalışmalara ve uygulamalara girmişlerdir.*

*Buna bağlı olarak deprem sonrasında, mimarlık mesleğimizin bölgedeki etkinlik aşamaları, ne yazık ki bizlerin mimari ilkelerine uygun, arzu edilebilir seviyede sonuçlanmamıştır.*

*Deprem sonrası ortaya çıkan durumun vehametinde, ne yazık ki biz mimarlar hedef olarak gösterildik. Haksız ithamlar, bizleri rencide etti, buna bağlı olarak şevkimizi, meslek aşkımızı depresif etkiler altında bıraktı.*

*Belediyemizin iyi niyetli olarak düzenlemek üzere ele almış olduğu imar planı çalışmalarında, kat sınırlaması kararı bizlerce, meslek teknolojileri ve diğer mühendislik bilim dallarına aykırı olarak değerlendirilmektedir. Oysa kat adedi uygulamasına esas olması gereken, zemin mekaniği açısından*

## 21 EYLÜL 2002 MESLEKİ DENETİM ÜYE TOPLANTISI YA DA SÜREÇTEN BİR KESİT

Gündemimizi tıkayan, yapma isteklerimizi ezen, eriten bir sorun, sıkıntı haline geldiğinde ya da bu durum farkedildiğinde "Mesleki Denetim"i tekrar konuşmalıydık, düşünmeliydik, tartışmalıydık.

Önce olası açılımları, yinelenenleri derli toplu bir şekilde ortaya koymaya çalıştık ve "Mesleki Denetim" konusunu Ağustos bülteninde, dosya konusu olarak ele aldık. Deneyimi olanlara hatırlatma, yeni karşılaşılanlara özet olsun diye...

Mimarlık hizmetlerinin nasıl denetleneceği hakkındaki açılımlar, kafa yormalar devam ederken, hergün yeni sorunlarla karşı karşıya kaldığımız gündelik hayat... bekleyemezdi kararlara, katkılara ihtiyaç vardı...

Başta tescilli bürolar olmak üzere tüm üyelerimizi, Eylül bülteninde yaptığımız çağrı ile, faks ile, telefon ve internet aracılığı ile toplantıya davet ettik. Kamusal sorunların özelleşmesi durumunda sorunlara tepki gösterildiği görüşünden hareketle üyelerimizin tümü soruna sahip çıkabilirdi. Çünkü sorun artık hepimizin sorunu, ortamın verimsizliği, mesleğimizin içinde bulunduğu durum hepimizin sıkıntısıydı.

Sonuçta toplantı salonunda 90 kişiydik. Çağrımıza yanıt veren ve katkı koyan üyelerimize teşekkür ediyoruz.

"Mesleki Denetim" konusu, buna bağlı olarak mimari hizmet açısından içinde bulunduğumuz durum ve bu durumun kentteki ifadesi tartışıldı.

Önce toplantıda konuşulanları ortamla paylaşacağız ve tartışmaya, yorumlamaya devam edeceğiz.

**FOTOĞRAF SERGİSİ**

21-31 EKİM 2002

"Ankara'nın İki Yüzü" Ankara Fotoğraf Atölyesi  
Açılış Kokteyli: 21 Ekim 2002 Pazartesi 18.30  
Çağdaş Sanatlar Merkezi (E Salonu)  
Kennedy Caddesi No: 4 Kavaklıdere - Ankara

**KONFERANS**

BERLİN'DE ELEŞTİREL YENİLEME  
VE MİMARLIK

14 Kasım 2002 Saat : 18:00 Alman Kültür  
Merkezi  
Bayar Çimen / Mimarlar Odası



## ERICH MENDELSON SERGİSİ

"Erich Mendelsohn 20. Yüzyılın en önde gelen mimarlarından birisidir. Almanya, Sovyetler Birliği, Norveç, İngiltere, Filistin ve ABD'de birçok mimari eserleri bulunmaktadır. Potsdam'daki Einstein Kulesi, Luckenwalde'de Şapka Fabrikası ve Berlin'deki Mosse Evi gibi yapılarıyla Avangard'ın önde gelen mimarları arasında yer almayı başarmıştır."

## Dinamizm ve Fonksiyon Evrensel Bir Mimarın Gerçekleşen Hayalleri

Yer: Çankaya Belediyesi - Çağdaş Sanatlar Merkezi  
Kennedy Cad. No:4 Kavaklıdere/ANKARA  
Açılış Kokteyli: 4.11.2002 saat 19.00  
Sergi belirtilen tarihlerde saat 09.00 - 18.00 arası

TMMOB Mimarlar Odası Ankara Şubesi ve Alman Kültür Merkezi işbirliği ile 01.11.2002 - 22.11.2002 tarihleri arasında bir sergi düzenlenecektir. Tanıtım konferansı ve Sergi Açılışı Dr. Regina Stephan tarafından 4.11.2002 tarihinde, saat 18.00'da yapılacaktır.

# DUYURU

Gazi Üniversitesi Mühendislik ve Mimarlık Fakültesi Mimarlık Bölümü bünyesinde gerçekleştirilecek, "Bilgisayar Destekli Tasarım" ve "Tuğla-Teracevler: Tipik Belçika tipolojisi" konulu iki etkinliğin programı aşağıdaki gibidir.

### Prof. Dr. Richard Foqué

(Anvers Üniversiteler Birliği (AUA) Tasarım Bilimleri Bölümü Dekanı)  
(Henry van de Velde Mimarlık Bilimleri Yüksek Enstitüsü Başkanı)

14 Ekim 2002	Atölye1 ile Stüdyo Çalışması
15 Ekim 2002	Konferans (G.Ü.M.M.F. Kongre Merkezi)
16 Ekim 2002	Konferans (G.Ü.M.M.F. Kongre Merkezi)
17 Ekim 2002	Atölye1 ile Stüdyo Çalışması
18-19 Ekim 2002	Safranbolu ve Amasra Gezisi

### Tijl Eyckerman / Kathleen de Bodt

(Henry van de Velde Mimarlık Bilimleri Yüksek Enstitüsü Öğretim Elemanları)

28 Ekim 2002	Workshop (G.Ü.M.M.F.)
29 Ekim 2002	Ankara Kenti Gezisi

# OTOMOBİLSİZ



# TEK BİR GÜN!

"Ankara Valiliği, Büyükşehir Belediyesi, İlçe Belediyeleri, Meslek Örgütleri, Semt ve Mahalle Örgütlenmeleri ve tüm diğer sivil toplum örgütlerinin ortak kararı ve çabası ile 22 Eylül Pazar günü tek bir otomobil bile Ankara'da trafiğe çıkmadı."

### Neden Olmasın?

Dünyanın birçok kentinde kutlanan "Dünya Otomobilsiz Kent Günü"nü biz de ciddiye alsak başaramaz mıyız?

Bazı şeyler yaşanarak öğreniliyor paylaşılarak çoğaltılabiliyor.

Bu yıl Şehir Plancıları Odası, Çevre Mühendisleri Odası ve Mimarlar Odası Ankara Şubesi olarak sınırlı bir çalışma yapabildik...

Otomobilsiz tek bir günün anlamı, öğretecekleri, düşündürecekleri, kentin tüm zamanları için önemli...

Kent mekanlarını ne kadar az kullanıyoruz ve biz kullanmadıkça ne kadar hızlı ölüyor herşey...

## ANTALYA ALTIN PORTAKAL FİLM MÜZESİ MİMARİ PROJE YARIŞMASI SONUÇLARI

Yarışmaya 128 proje katılmıştır. Bu projelerden 4 tanesi geç teslim edildiği için yarışma dışı kalmış, 124 tanesi değerlendirmeye alınmıştır. Değerlendirme 18.09. 2002 21.09.2002 tarihleri arasında 4 gün süreyle yapılmış ve aşağıdaki sonuca varılmıştır.

<b>1.ÖDÜL</b>	ALİŞAN ÇIRAKOĞLU (Y.MİMAR)
<b>2.ÖDÜL</b>	İPEKYÜREKLİ (MİMAR) ARDA İNCEOĞLU (MİMAR) SUNABİRSEN (MİMAR)
<b>3.ÖDÜL</b>	YASEMİN BALKAN (MİMAR) FIRAT AYKAÇ (MİMAR)
<i>Yardımcılar:</i>	ERCÜMENT EREN (MAKET TASARIMI) DOĞAN GÜNEŞ
<b>1.MANSİYON</b>	M. ARİF SUYABATMAZ (MİMAR)
<i>Danışman:</i>	ALPARSLAN ATAMAN
<i>Yardımcı:</i>	OZAN ÖZYİĞİT
<b>2.MANSİYON</b>	NİMETAYDIN (Y.MİMAR)
<i>Yardımcılar:</i>	SERVET GÜMÜŞ (MİMAR) KERİM YAMAN (MİMAR) AFŞİN KETENE (MİMAR) HAKAN ÖZTÜRK (MİMAR) NALAN ÖZKADİF (Y.ŞEHİR PLANCISI) SEVİNÇ GÜNDOĞDU (PEYZAJ MİMARİ) HABİBE ADUŞ (PEYZAJ MİMARİ) ÜMRAN KAVAK (MİMAR) LEVENT İNCE (MİMAR) HAKKI ŞAHİN (MİMAR) ÖZGÜR TOP (MİMAR) GİZEM TURGUT (MİMARLIK ÖĞRENCİSİ)
<b>3.MANSİYON</b>	BÜNYAMİN DERMAN (MİMAR) YILMAZ ERDOĞAN (MİMAR) GÜNER KAAN YARKAN (MİMAR)
<i>Yardımcılar:</i>	SALİH ÇAĞMAN TEPETAŞ (MİMAR) EVREN BAŞBUĞ (MİMARLIK ÖĞRENCİSİ) ALİ DURAN YILMAZ (MİMAR)
<b>4.MANSİYON</b>	TÜLİN HADİ İLHAN (MİMAR) CEM İLHAN (MİMAR)
<i>Yardımcılar:</i>	MÜBECCEL UYAR (MİMAR) ÖZNUR ERBOĞA (MİMAR)
<b>5.MANSİYON</b>	SEMRA UYGUR (Y.MİMAR)
<i>Yardımcılar:</i>	ÖZCAN UYGUR (Y.MİMAR) MEHMET PINAREVLİ CEYHUN BASKIN AYHANABANOZCU NECATİ SEREN GÜLİZ KILINÇ

### SERGI TARİHİ VE YERİ:

23.09.2002 ve 28.09.2002 tarihleri arasında Antalya Cam Piramit Meltem Salonu'nda bütün projeler sergilenecektir. Daha sonraki tarihlerde ödül alan projeler Mimarlar Odası Antalya Şubesi Sergi Salonu'nda ve Yapex Yapı Fuarı'nda (29 Ekim - 2 Kasım) sergilenecektir.

### KOLLOKYUM TARİHİ ve YERİ

08.10.2002 tarihinde Mimarlar Odası Antalya Şubesi Konferans Salonu'nda saat 16.00'da yapılacaktır. Ödül alan projeler

## ANKARA BÜYÜKŞEHİR BELEDİYESİ KENTSEL MEKANLAR ve CEPHELER TASARIM YARIŞMASI DOĞUKENT SONUÇLARI

<b>1.ÖDÜL</b>	:Nimet AYDIN
<b>2.ÖDÜL</b>	:Sait KOZACIOĞLU, Şükrü ATACAN, Fuat ETKER, Gülbin GÜMÜŞ
<b>3.ÖDÜL</b>	:Ali ÖZER, Alper ÖDEN, Mucip ÜRGER
<b>1.MANSİYON</b>	:Semra TEBER YENER, Sedvan TEBER
<b>2.MANSİYON</b>	:Hamdi DOSTOĞLU, Aslıhan ÖZASLAN
<b>3.MANSİYON</b>	:Yurdanur SEPKİN, Öner OLCAY, Selda GÜMÜŞDOĞRAYAN
<b>4.MANSİYON</b>	:Özgür BİNGÖL, İlke BARKA, Cem HİMMETOĞLU, Tolga ADINIR
<b>5.MANSİYON</b>	:Yusuf İLHAN, Cem GÜRDAY
<b>SATINALMA</b>	:Cem AÇIKKOL
<b>SATINALMA</b>	:Murat ÇETİN, Gaye BİROL
<b>SATINALMA</b>	:Yalçın DEMİRTAŞ, Katip Burak SARI, Yasemin EREN
<b>SATINALMA</b>	:Burcu YİĞİT, Banu ÖZKAZANÇ, Berkay KÖYLÜOĞLU, Ebru BİNGÖL
<b>SATINALMA</b>	:Ervin GARİP, Banu BAŞESKİCİ

Yarışmaya katılan projeler 27.09.2002 tarihinden itibaren Ankara Altınpark Feza Gürsey Bilim Merkezi'nde, kolokyum tarihine kadar sergilenecektir. Kolokyum, 07.10.2002 günü saat 18.00'de Altınpark Feza Gürsey Bilim Merkezi'nde yapılacaktır. Kolokyuma ait yazılı sorular 06.10.2002

## DÜZELTME VE ÖZÜR

*Eylül Bülteninde yer alan Nuray Bayraktar'a ait yazının son satırı, teknik bir hatadan dolayı basılmamıştır. Metnin son paragrafı aşağıdaki gibidir.*

*Hatayı düzeltir, özür dileriz.*

...  
Dönüş yolunda kendi kentinizi, Ankara'yı düşünüyorsunuz. Nasıl da mütevazı nasıl da size yakın. Berlin tüm görkemine karşın bir hüzün barındırıyor içinde ve bir özür...Oysa Ankara anlamlı. Ankara bir başkaldırı, bir hesaplaşma, bir direniş ve bir varoluş hikayesi...Ve sanırım bir

# CUMHURİYET BAYRAMI TEKNİK GEZİSİ DİYARBAKIR-HASANKEYF-MARDİN-URFA- ATATÜRK BARAJI-NEMRUT HALFETİ

24 30 EKİM 2002 5 GECE 6 GÜN

24 Ekim 2002 Saat 20:00'da Mimarlar Odasından Diyarbakır'a hareket

## 25 Ekim 2002 (Konaklama Diyarbakır)

Saat 10:00 Diyarbakır'a varış Otele yerleşme  
Saat 13 20:00 arası Diyarbakır Kent gezisi  
Diyarbakır Kalesi Cahit Sıtkı Tarancı Evi  
Ulu Camii - Meryemana Süryani Kadim Kilisesi  
Mesudiye Medresesi- Gazi Köşkü On Gözlü Köprü  
Saat 20:00 Akşam Yemeği

## 26 Ekim 2002 (Konaklama Diyarbakır)

Saat 08:00 Diyarbakır'dan Hasankeyf'e hareket  
Saat 11:00 Hasankeyf'e varış  
Saat 14:00 Midyat'a hareket  
Saat 15:00 Midyat'a varış - Midyat Gezisi  
Mor Gabriel Manastırı  
Meryemana Protestan Kilisesi  
Diyarbakır'a hareket  
Saat 17:00 Diyarbakır'a varış  
Saat 19:00 Diyarbakır'a varış  
Saat 20:00 Akşam yemeği

## 27 Ekim 2002 (Konaklama Diyarbakır)

Saat 08:00 Diyarbakır'dan Mardin'e hareket  
Saat 09:00 Mardin'e varış - Mardin Kent Gezisi  
- Deyruz'zafaran Manastırı  
- Kasımiye Medresesi  
- Dara Harabeleri  
- Ulu Camii  
- Meryemana Kilisesi  
- Eski ev ve çarşılar  
Saat 17:30 Mardin'den Diyarbakır'a hareket  
Saat 19:00 Diyarbakır'a varış  
Saat 20:00 Akşam yemeği

## 28 Ekim 2002 (Konaklama Atatürk Barajı D.S.İ. Misafirhanesi)

Saat 09:00 Diyarbakır'dan Harran'a hareket  
Saat 12:00 Harran'a varış  
Saat 16:00 Harran'dan hareket  
Saat 17:30 Atatürk Barajı'na varış - konaklama  
Saat 19:00 Akşam Yemeği

## 29 Ekim 2002 (Konaklama Atatürk Barajı - D.S.İ. Misafirhanesi)

Saat 04:00 Nemrut'ta Güneşin Doğuşu Atatürk Barajı'na dönüş  
Saat 11:00 Atatürk Barajı'ndan Urfa'ya hareket  
Saat 12:00 Urfa'ya varış Urfa kent gezisi  
- Urfa Kalesi ve Şehir Surları  
- Ayn Zeliha ve Halil-ür Rahman Gölleri  
- Ulu Camii  
Saat 20:00 Urfa Sıra Gecesi  
Saat 23:30 Atatürk Barajı'na hareket

## 30 Ekim 2002

Saat 08:30 Atatürk Barajı'ndan Halfeti'ye hareket  
Saat 11:00 Halfeti'ye varış  
Saat 13:00 Ankara'ya hareket  
Saat 00:00 Ankara'ya varış

Ücret "kişi başı" : 240.000.000 TL. (İkiyüzkırkmilyon)

Rezervasyon : 40 kişi ile sınırlıdır.

Ön kayıtlar : 15 Ekim 2002 tarihine kadar alınacaktır.  
15-18 Ekim 2002 tarihleri arası kesin kayıtlar yapılacaktır.

Ön kayıt sırasında : 140.000.000 TL. (Yüzkırkmilyon) nakit alınacaktır.

Kesin kayıt yaptıranlar ücretin geri kalan kısmını kredi kartı ile ödeyebilirler.

Ücrete öğle yemekleri dahil değildir.

# BİLİRKİŞİ BELİRLEME SÜRECİNDE İLK ADIM

Şubemiz "Bilirkişilik" kurumunu tüm yönleriyle konuşmak üzere ilgili üyelerini **24.10.2002 tarihinde Perşembe günü saat 17.00'de Mimarlar Odası Ankara Şubesi'ne davet etmektedir.**

Bilirkişilik mekanizmasının bugünkü durumu itibarıyla, gerek üyelerimiz ve gerekse Şube'miz açısından tartışmaya açık bir konumu ve işleyişi olduğu görülmektedir. Şube'miz bu 'tartışmaya açık' durumu herkesten önce kendi ilgili üyeleri ile masaya yatırmak istemektedir.

Tartışma platformumuz, bilirkişiliğin bir 'kamu hizmeti' olduğu bazında ve bu konudaki güvenilirliğimiz ve saygınlığımıza zarar verecek hiçbir tavizi vermeyeceğimiz vurgusu ile tanımlanabilir.

Yeni dönem bilirkişilerinin saptanacağı tarih yaklaşırken, ortak görüş oluşturmanın ve yeni dönemdeki işleyişin bu ortak görüş doğrultusunda tanımlanması Şube'mizce önemli görülmektedir.

***Bilirkişi olmak isteyen üyelerimizden, bu konuda yapacağımız bu ve ileriki toplantılara katılmış olmaları beklenmektedir.***

Tarih : 24.10.2002 Perşembe

# MÜHENDİSLER ve MİMARLAR TÜRKİYE'NİN GELECEĞİNİ TARTIŞIYORLAR

TMMOB seçimlere, mühendislik ve mimarlık alanlarındaki halktan yana ve uzmanlığına dayanan yaklaşımlarıyla, bağımsızlıktan, demokrasiden, barıştan ve sosyal devletten yana politikalarıyla müdahale etme kararlılığını sürdürmektedir. Bu karar çerçevesinde örgüt birimlerimizin yer aldığı kırka yakın ilde Bölge Toplantıları yaparak, hem politikalarını üyelerine ve çalışanlara aktaracak, hem de üyelerinin görüşleriyle politikalarını zenginleştirecektir.

## TMMOB BÖLGE TOPLANTILARI TAKVİMİ

VAN	06.10.2002
BATMAN	07.10.2002
DİYARBAKIR	08.10.2002
KOCAELİ	07.10.2002
ADAPAZARI	08.10.2002
YALOVA	09.10.2002
BURSA	10.10.2002
BALIKESİR	11.10.2002
ÇANAKKALE	12.10.2002
EDİRNE	12.10.2002
MERSİN	10.10.2002
ADANA	11.10.2002
İSKENDERUN	12.10.2002
HATAY	12.10.2002
GAZİANTEP	13.10.2002
BARTIN	11.10.2002
ZONGULDAK	12.10.2002
MALATYA	11.10.2002
ADİYAMAN	12.10.2002

### Mod ayarları:

*Sayın okuyucu, az sonra bir Etajer yazısı okuyacaksınız. Bu satır vazgeçmek için son şansınız. Bu yazıyı, oda sıcaklığında, bülteni zedelemeden yavaşça okuyarak, klasik müzik eşliğinde tüketiniz. Etajer'in önerisi, eğer kolayda ise, Tuluyhan Uğurlu'nun, "Güneşin Askerleri" albümünden "Sofya'da Dans" adlı parçadır. Elinizde yoksa boşverin..*

-“Yalıtım Alengilleri” firması mimar arıyormuş. Etajer, gidip bir görüş istersen...

Mimar? Yalıtım firması? (ne kadar enteresan) Uzun zamandır işsiz olan bendeniz için Türk kahvesi tadında bir haberi. Firmanın adresini alıp randevulaşarak, hemen o gün öğleden sonra görüşmeye gittim. Firmanın bulunduğu apartman dairesinin giriş holünde, sekreterin ciklet çiğnemesine ayağımla tempo tutarak, bir süre bekledikten sonra mülakata alındım.

Şirketin müdürü Murtaza Bey, 30-35 yaşlarında orta boylu, kafasının orta kısmında saçları yer yer erozyona uğramış, samimiyet olgusunun dolaylarından pek geçmeyen bir ses tonuyla konuşan, şu yeni çıkan amip şeklindeki cep telefonlarından kullanan, işletme fakültesi mezunu, iyi kazanmak uğruna tipden kaybetmiş, pekçok işletmecisi ve ekonomist gibi patron olmak için doğduğuna inanan bir patrondur. Oldukça küçük bir ofise girdik. Pencereyi ve pencereden gelen ışığı arkasına alarak pencerenin yanındaki koltuğa oturdu. Karşısındaki sandalyeye de güneş ışığının gözümü almasına bakmaksızın beni buyur etti

“Kendinizi biraz tanıtır mısınız?” faslından sonra o bildik soruyu sordu:

-İş tecrübeniz? Yani daha evvel birşeyler sattınız mı?

Murtaza Bey ve türevlerinin cinsinden klas meraklısı milenyum burjuvaları için hayat eşittir iş olgusu, iş eşittir birşeyler satmak idi. Birikiminiz birşeyler satmasını bildiğiniz ölçüde değerli oluyordu. Doğrusu tecrübelerim yok değildi.

-Evet, Teke mutfak bayisinde hazır mutfak sattım.

-Neden ayrıldınız?

Doğruyu söylemekte, olabildiğince dürüst olmakta kararlıydım:

-Patronum son derece asabi, bana ürünlerle ilgili gerekli bilgiyi vermeden benden performans beklentisi içinde olan bir insandı.

“Peki”, dedi koltuğuna yayılıp bacak bacak üstüne atarak, “diyelim ki sizi işe aldık, gerekli eğitimi de verdik. İlk olarak ne yaparsınız?”

Doğrusu beklediğim soru, sorgulamanın tarzına ve üslubuna uygun olarak, “Bana çocukluğunuzdan bahsedin lütfen” veya “Söyle! Malı nereye sakladın!..” gibi birşeylerdi. Biraz düşünceliyimdir. Buna rağmen karşımda, yüzünde iki günlük sakal, üzerinde ütü hasreti çeken beyaz gömleğiyle oturan Murtaza Bey'e, müşteri profilini tanımaya çalışacağımı ve satışlara ait istatistik bilgileri gözden geçireceğimi, buna göre izleyeceğim stratejiyi ayarlayabileceğimi söyledim. Tabii eğer böyle bilgiler mevcut ise... Anlattıklarım süresince yüzündeki ifade hiç değişmemişti. Sabırla dinledi, sonra sordu:

-Başka ne yaparsınız?

Sinirlenmeye başlamıştım. Yapacağım iş en sonunda yalıtım malzemesi satmaktı. Satacağım pisliğin ne olduğunu öğrenir, üzerime ucuzundan gri renkli bir takım elbise uydurur (tüm bu işle uğraşanlar gibi), sonra da gidip büyük inşaat firmalarının, şantiyelerin kapısına dayanır, sorumluların yanaklarından öperdim tabii... Bu düşüncemi usturuplu bir şekilde ifade ettim. Fakat Murtaza Bey'in soruları bitmemişti.

-Şu anda çalışıyor musunuz?

-Hayır, sadece tezimle meşgulüm.

Aman tanrım! Bir anda kendimi çok kötü hissetmiştim. Nasıl böyle bir hata yapmıştım?. Hiç söylememem gereken birşeydi bu.. Bilimden bahsetmenin günah olduğu, yaratıcılık lafını edenlere de reklamcılar haricinde pek iyi gözle bakılmadığı, aklın sadece kazık atmak için kullanıldığı, akıl düşmanı bir memlekette, ne yapmıştım ben böyle. Ama çıkmıştı ağızdan bir kere...

-Peki bu işe zaman ayırabilecek misiniz? Yoğun bir tempoda çok agresif bir şekilde iş almanız gerekiyor.

Zaman ayırmak çok zor olmayabilirdi. Yalnız bir kelime

## BİR İŞ GÖRÜŞMESİ KAKAFONISI

# Etajer

takılmıştı aklıma: “agresif”. İş bize vermeyeni dövecek miydim yoksa iş almak için görüşme yaparken dişlerimi sıkıp hırlayacak mıydım?... Neyse, dürüstlüğü elden bırakmamayı kafama koymuştum bir kere, cevabım da ona göre olacaktı.

-Hafta sonları, belki akşam saatlerinde tezimle ilgilenebilirim, onun haricindeki zamanımı işe ayırabilirim.

Murtaza Bey tatmin olmamıştı. Beklediği özverinin familyası neydi anavatanı neresiydi bilemiyorum, ama Murtaza Bey tatmin olmamıştı. Sözümün bitmesini bile beklemedi:

-Bakın Etajer Bey, biz bu işte liderliğe oynuyoruz, bunun için agresif bir satış stratejisi ile piyasaya girdik ve yüksek hedeflerimiz var. Söyledikleriniz de olumlu tabii ama... Peki ilerisi için hedefleriniz nedir?

Doğrusu bu sorunun cevabını ben de bilmiyordum. Murtaza Bey en nihayetinde tatmin oluyordu olmasına, ama biraz fazla oluyordu. Ah, bir de tabii şu agresif kelimesi..Kaçamak bir cevap verip zaman kazanmam gerekiyordu.

-Doğrusunu isterseniz bilmiyorum, ülkede kriz var.

-Size karşı dürüst olacağım, bay Etajer, bu işte kalmayı düşünüyor musunuz? Bana garanti verebilir misiniz?

Sabrımın taşma eşiklerine hızla, hatta biraz “agresif” bir şekilde yaklaşıyorduk. Oturma biçimiyle koltuğu deforme eden bu adam, iş görüşmesinin ilk on dakikası içinde beni işe almış, tecrübelendirmişti. Şimdi de işte kalmayı düşünür müsünüz diye soruyordu. Neyin garantisini istiyordu? İşe eleman mı alıyordu, yoksa bürosuna mobilya mı? Kapı kapı dolaşılıp malzeme satılan bir iş ne kadar uzun süreli olabilirdi ki? Üstelik de mimarlık eğitimi almış bir insan için.

-Neden garanti istediğinizi anlamadım.

-Bakın, size şöyle izah edeyim: Biz, eğer işe alınırsanız, sizi iki aylığına eğitime alacağız. Tabii bu zaman ve para demek. Eğer birkaç ay çalıştıktan sonra işten ayrılırsanız zarar etmiş oluruz. Bunun için birkez daha soruyorum. Bu işte kalacağınıza garanti verebilir misiniz?

Murtaza Bey de şirketi de can sıkırmaya başlamıştı. Agresif satış, işte kalma garantisi, iş öncesi mülakat yerine sorgu sual faslı.. Bunlar mimarı bol bulmuşlardı anlaşılın. Demek agresif strateji ha, peki o zaman, buyrunuz efendim, buyrunuz zat-ı alinize “agresif”:

-Ülkemiz koşullarını biliyorsunuz Murtaza Bey. Peki siz, işe başladıktan birkaç ay sonra, bir krizi bahane ederek, beni işten çıkarmayacağınıza garanti verebiliyor musunuz?

Murtaza Bey böyle bir şey beklemiyordu. “Ama siz..” diyebilirdi. Çok keyiflenmiştim. Soru soran taraf olmak ne kadar güzel birşeydi böyle... Aynı “agresif” ile devam ettim.

-Aması maması yok!, Bu son olup bitenler esnasında birçok büyük firmadan birçok arkadaşımız çıkarıldı. Bunların arasında evli ve çocuklu olanlar da vardı. Sizin böyle bir garantinizin var mı?

Bu son soru, işletme fakültesinde Murtaza Bey'e okutulan şeyleri bir anda üzerine basılmış taze bisküvi gibi darmadağın etmişti. O hasar tespiti yaparken, oturduğum yerden kalkıp, cebimden kartvizitimi çıkardım.

-Adresim ve telefon numaram, bu da internet adresim, ararsanız görüşürüz. Ha, bu arada bizim apartmanın çatısı akıyor, gerçi mimarınız yok ama, sattığınız malzemeyi döşeyecek elemanınız vardır herhalde. Ücreti neyse veririz.. Bana bir kartınızı verin de yaptıracağımız zaman sizi arayalım. Görüşme bittiyse ben yavaş yavaş müsaade alayım.

Belli belirsiz bir “Tabii, buyrun” çıktı Murtaza Bey'in ağızından, çenesinin kenarından kayıp yerdeki halıya düştü. Sevimsizce gülümseyerek, elini sarımsak sıkacağına sıkarcasına sıkıp görüşme mekanını terkettim.

Eve giderken, bir yandan da düşünmekten kendimi alamadım. İşe girseydim bu malzemeyi kime satacaktım? Ucuz malzeme kullanmak töresinin sadık takipçisi, “yap-sat'çılar” denilen mercedes adamları bunu almazdı. Büyük firmalar da, önereceğim malzemelerin daha ucuzunu bulup, “oh anam!, ne güzel kurtulduk kazık yemekten...” nidaları eşliğinde tekliflerimi tu-kaka edebilirlerdi. Bu arada, Ankara'da büyük miktarda malzeme satabileceğim çok fazla uygulama yoktu. Bu arada diğer malzeme

AÇIKLAMA	01.08.2002		01.08.2002 - 31.08.2002 ARASI HAREKETLER				01.09.2002 YE DEVİR		
	(1)	(2)	GELİRLER		GİDERLER		MİVCUTLAR VE ALACAKLAR (1)+(3)-(4)-(7)	KALAN BORÇLAR (2)-(7)-(8)	
	MEVCUTLAR VE ALACAKLAR	BORÇLAR	(3) ALACAK TAHAKKÜKÜ	(4) NAKİT (KAS,BANKA,MS)	(5) ALACAK TAHSİLATI	(6) NAKİT			(7) ÖDENEN BORÇLAR
Devir Kası	336.915.844						771.000.348		
Devir Banka	10.733.700.820						7.838.317.187		
Devir Visa	1.769.800.000						2.746.600.000		
Birimlerden %25 Alacak	27.181.414.912		1.823.800.000		500.000.000		28.505.244.912		
Ödül Temsil. Kasa Aktarımı				883.864.778					
Üye Kayıt Ödemeleri				180.000.000					
Üye Aidatları				4.001.600.000					
Mesleki Denetim				3.760.950.000					
Bilirkişilik				603.000.000					
Büro Tescil Yenileme ve Açma				735.000.000					
Delge Satışları				1.393.000.000					
Bilgisayar Kurs Gelirleri				2.620.000.000					
Merkez Adına Mühür Tahsilatı				325.000.000					
Merkez Adına Kimlik Tahsilatı				133.000.000					
Yayın Satış									
Bilirkişiler Adına Tahsilatı				603.000.000					
Mimarlar Derneği Adına Tahsilatı		42.000.000		25.000.000				67.000.000	
Prof. Çalışan Sekreter Üye Ücreti						1.527.957.764		0	
Yönerici Yollukları		406.000.000				7.300.000	150.000.000	256.000.000	
Temsil (Yemek - Çay - Kahve + Çiçek + Vefat ilanı)						380.701.000		0	
Konferans Sempozyum		75.521.000				772.089.980		75.500.000	
Personel Ücretleri						6.730.333.697		0	
SSK Primleri								0	
Personel Yollukları						21.350.000		0	
Bilgisayar Kurs Giderleri						541.781.553	177.000.000	177.000.000	
Posta-Kargo-Telefon-İnternet		4.636.605.370				2.366.791.014	1.000.000.000	3.386.463.740	
Kırtasiye		841.561.427				12.000.000	165.000.000	963.818.851	
Birlik İşletme Giderleri						53.100.000		0	
Hukuk İşleri Giderleri								0	
Yayın ve Yayın Alım Giderleri		1.055.816.000				792.800.000	710.000.000	2.797.191.000	
Genel Merkez %20 Pay Ödemesi		55.859.500.000					1.650.000.000	5.985.800.000	
Bilirkişilere Ödenen						450.000.000		0	
Sendika Kesintileri								0	
Merkeze Mühür Ödemesi								0	
Merkeze Kimlik Ödemesi						40.000.000		0	
<b>TOPLAM</b>	<b>39.912.880.676</b>	<b>62.977.002.947</b>	<b>1.823.800.000</b>	<b>14.757.414.778</b>	<b>500.000.000</b>	<b>13.004.514.007</b>	<b>3.675.000.000</b>	<b>10.561.706.444</b>	<b>59.811.161.447</b>

## BU SORUNU ARTIK ÇÖZELİM!

Temmuz ayından itibaren yaptığımız çağrılarla, üyelerimizle aramızda sorun teşkil eden ve iletişiminizi engelleyen bir olgu olarak varolan "Üye Aidat Borçları" konusunda insiyatifi, Ankara Şubesi olarak, tümüyle üyelerimize devrettik.

**Aidat ödemeleri konusunda yaptığımız çağrılara, bir çok üyemiz olumlu katkı verdi.**

**Üyelerimiz 'Odaları' ile bağlantıya geçti ve geçmiş döneme ait üye aidat borçlarını taksitlendirdi.**

Çağrımıza daha fazla üyemizin olumlu yanıt vereceğini umuyor ve çağrımızı yineliyoruz.

2002 yılı öncesine ait, birikmiş aidat ödemelerinizi kredi kartı ile **dilediğiniz sayıda taksitte** ödeyebilirsiniz.

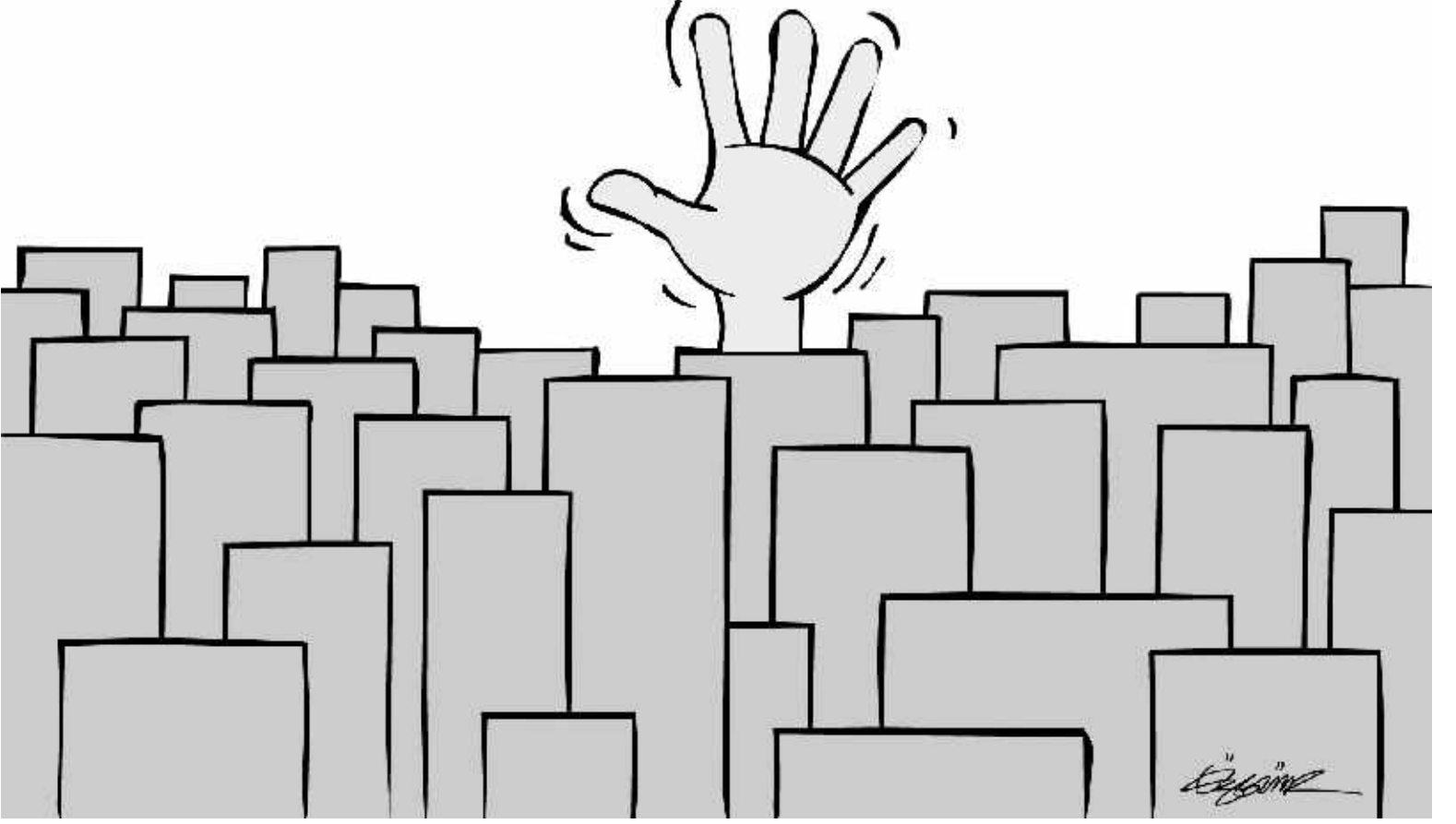
***Bu çağrımız 31 Aralık 2002 tarihine kadar geçerlidir.***

2002 yılı ve sonrasına ait aidat ödemelerinizi ise kredi kartı ile ait olduğu yıl içinde **dilediğiniz sayıda taksitte bölerek** ödeyebilirsiniz.

Bunun için arka sayfada yer alan formu doldurarak Şube'mize ulaştırmanız yeterlidir.

TMMOB Mimarlar Odası Ankara Şubesi  
Konur Sok. 4/3 Kızılay Ankara  
Info@mimarlarodasiankara.org





## MİMARLAR ODASI ANKARA ŞUBESİ ÜYE ÖDENTİ FORMU

ADI SOYADI : .....

ODASİCİL NO :

DOĞUM TARİHİ : ...../...../.....

ADRES : .....

İL:..... POSTA KODU:.....

TELEFON :..... FAX:.....

E-MAIL :.....@.....

- GEÇMİŞ YILLARA AİT ÜYE AİDAT BORCUMUN (2002 YILI ÖNCESİNE AİT BORÇLAR)..... AYINDAN İTİBAREN ..... TAKSİTTE VE HER AYIN ..... 'İNDE KREDİ KARTI HESABIMA BORÇ OLARAK KAYDEDİLMESİNİ İSTİYORUM VE BU
- 2002 YILINA AİT ÜYE AİDAT BORCUMUN, 2002 YILI ARALIK AYI SONUNA KADAR, .....AYINDAN İTİBAREN ..... TAKSİTTE VE HER AYIN ..... 'İNDE KREDİ KARTI HESABIMA BORÇ OLARAK KAYDEDİLMESİNİ İSTİYORUM VE BU İŞLEMLER İÇİN TMMOB MİMARLAR ODASI ANKARA ŞUBESİ'Nİ YETKİLİ KILIYORUM.
- 1 OCAK 2003 TARİHİNDEN İTİBAREN, ÜYE AİDAT BORÇLARIMIN, AİT OLDUĞU YIL İÇİNDE ..... AYINDAN İTİBAREN ..... TAKSİTTE VE HER AYIN ..... 'İNDE KREDİ KARTI HESABIMA BORÇ OLARAK KAYDEDİLMESİNİ İSTİYORUM VE BU İŞLEMLER İÇİN TMMOB MİMARLAR ODASI ANKARA ŞUBESİ'Nİ YETKİLİ KILIYORUM.

## KREDİ KARTINA İLİŞKİN BİLGİLER

KART NO:  SON KULLANMA TARİHİ: ...../20.....

VISA  MASTERCARD  DİĞER:.....

(((((((:(:))))))) DENETİM A.Ş.

Projelerinizin denetimini bize yaptırdığınız takdirde  
**uzman projeci kadromuzla,**

Projeleriniz uygun fiyatla

veya

**ÜCRETSİZ**

yapılır ve çizilir.

7 EKİM DÜNYA MİMARLIK GÜNÜNÜZ  
**KUTLU OLSUN**

“...bakanlığında bir ihale yapılıyor... Bu ihalede indirimler öyle bir noktaya geliyor ki sıfır tenzilatla iş ihale edilmek zorunda kalıyor.

**Sıfır tenzilat dikkatinizi çekerim yani yüzde yüz fiyat kırımını ile.**

**Sıfır bedelle iş yapılacak.**

Teminatınızı alamazsınız, ceza kesemezsiniz.. Adam işini ister yapar, ister yapmaz, işi de kitler. Ve bu ihaleyi yapan kurumun başındaki adam, bir marifetmiş gibi hukuk müşavirini arayarak “Bakın, yüzde yüz tenzilatla proje hizmeti alıyorum..” Diyor...”